

Vyhodnocení vlivů územního plánu na životní prostředí

ve smyslu ustanovení § 10i zákona 100/2001 Sb. v platném znění,
podle přílohy stavebního zákon 183/2006 Sb.

Návrh změny č.5 územního plánu obce Doubravčice

Název : **Vyhodnocení vlivů územního plánu na životní prostředí**
pro
Návrh změny č.5 územního plánu obce Doubravčice

Umístění : Středočeský kraj
Obec Doubravčice
k.ú. Doubravčice

Zpracovatel : Ing. Petr Hosnedl

Ing. Petr Hosnedl

Posuzování vlivů na životní prostředí

- dokumentace a posudky EIA
- vyhodnocení vlivů SEA
- konzultace a poradenství
- řešení životního prostředí při přípravě staveb
- letecké fotografie

sídlo:

Perunova 7
130 00 Praha 3

tel./fax: +420 242 486 783

gsm: +420 606 754 759

hosnedl@email.cz

IČ : 690 11 265

Autorizace ve smyslu § 19 zákona 100/2001 Sb. : Rozhodnutí o autorizaci
Č.j.: 38156/6488/OIP/03
Rozhodnutí o prodloužení autorizace
Č.j.: 76133/ENV/12 ze dne 4.10.2012

Datum zpracování : duben 2016

Podpis :
.....

Obsah

| | |
|--|-----------|
| OBSAH | 3 |
| SEZNAM TABULEK: | 4 |
| SEZNAM OBRÁZKŮ: | 5 |
| 0. ÚVOD | 7 |
| 1. STRUČNÉ SHRUTÍ OBSAHU A HLAVNÍCH CÍLŮ ÚZEMNĚ PLÁNOVACÍ DOKUMENTACE, VZTAH K JINÝM KONCEPCÍM | 8 |
| 2. ZHODNOCENÍ VZTAHU ÚZEMNĚ PLÁNOVACÍ DOKUMENTACE K CÍLŮM OCHRANY ŽIVOTNÍHO PROSTŘEDÍ PŘIJATÝM NA VNITROSTÁTNÍ ÚROVNI | 9 |
| 3. ÚDAJE O SOUČASNÉM STAVU ŽIVOTNÍHO PROSTŘEDÍ V ŘEŠENÉM ÚZEMÍ A JEHO PŘEDPOKLÁDANÉM VÝVOJI, POKUD BY NEBYLA UPLATNĚNA ÚZEMNĚ PLÁNOVACÍ DOKUMENTACE | 12 |
| 3.1 OBEČNÁ CHARAKTERISTIKA SPRÁVNÍHO ÚZEMÍ | 12 |
| 3.2 GEOLOGICKÉ A HYDROGEOLOGICKÉ POMĚRY | 13 |
| 3.3 HYDROLOGICKÉ POMĚRY | 14 |
| 3.4 OVZDUŠÍ A KLIMA | 15 |
| 3.4.1 <i>Klima</i> | 15 |
| 3.4.2 <i>Ovzduší</i> | 16 |
| 3.5 OCHRANA PŘÍRODY A KRAJINY | 20 |
| 3.5.1 <i>Obecná přírodní charakteristika</i> | 20 |
| 3.5.2 <i>Chráněná území</i> | 21 |
| 3.5.3 <i>Krajinný ráz</i> | 22 |
| 4. CHARAKTERISTIKY ŽIVOTNÍHO PROSTŘEDÍ, KTERÉ BY MOHLY BÝT UPLATNĚNÍM ÚZEMNĚ PLÁNOVACÍ DOKUMENTACE VÝZNAMNĚ OVLIVNĚNY | 26 |
| 4.1 OVZDUŠÍ | 28 |
| 4.2 AKUSTICKÉ ZATÍŽENÍ..... | 28 |
| 4.3 FLÓRA A FAUNA | 29 |
| 4.3.1 <i>Flóra</i> | 29 |
| 4.3.2 <i>Fauna</i> | 29 |
| 4.3.3 <i>Střet vymezených rozvojových lokalit s ochrannou přírodou a krajiny</i> | 30 |
| 4.4 ODVODNĚNÍ OBLASTI..... | 30 |
| 4.5 PŮDA..... | 30 |
| 4.6 KULTURNÍ PAMÁTKY, ARCHEOLOGICKÉ LOKALITY | 31 |
| 4.7 KRAJINA..... | 31 |
| 5. SOUČASNÉ PROBLÉMY A JEVY ŽIVOTNÍHO PROSTŘEDÍ, KTERÉ BY MOHLY BÝT UPLATNĚNÍM ÚZEMNĚ PLÁNOVACÍ DOKUMENTACE VÝZNAMNĚ OVLIVNĚNY, ZEJMÉNA S OHLEDEM NA ZVLÁŠTĚ Z HLEDISKA ZCHŮ, PŘÍRODNÍCH PARKŮ A ÚZEMÍ NATURA 2000 | 32 |
| 6. ZHODNOCENÍ STÁVAJÍCÍCH A PŘEDPOKLÁDANÝCH VLIVŮ NAVRHOVANÝCH VARIANT ÚZEMNĚ PLÁNOVACÍ DOKUMENTACE, VČETNĚ VLIVŮ SEKUNDÁRNÍCH, SYNERGICKÝCH, KUMULATIVNÍCH, KRÁTKODOBÝCH, STŘEDNĚDOBÝCH A DLOUHODOBÝCH, TRVALÝCH A PŘECHODNÝCH, Kladných a záporných | 34 |
| 6.1 VLIVY NA OBYVATELSTVO..... | 34 |
| 6.2 VLIVY NA BIOLOGICKOU ROZMANITOST, FAUNU A FLÓRU..... | 34 |
| 6.3 VLIVY NA PŮDU | 36 |
| 6.4 VLIVY NA VODU | 37 |
| 6.5 VLIVY NA OVZDUŠÍ A KLIMA | 37 |
| 6.6 VLIV HLUKU..... | 38 |
| 6.7 VLIVY NA HMOTNÉ STATKY, KULTURNÍ DĚDICTVÍ VČETNĚ DĚDICTVÍ ARCHITEKTONICKÉHO A ARCHEOLOGICKÉHO A VLIVY NA KRAJINU | 39 |
| 6.7.1 <i>Vliv na hmotné statky, kulturní dědictví včetně dědictví architektonického a archeologického</i> | 39 |
| 6.7.2 <i>Vliv na krajinný ráz</i> | 39 |
| 7. POROVNÁNÍ ZJIŠTĚNÝCH NEBO PŘEDPOKLÁDANÝCH Kladných a záporných VLIVŮ PODLE JEDNOTLIVÝCH VARIANT ŘEŠENÍ A JEJICH ZHODNOCENÍ. SROZUMITELNÝ POPIS POUŽITÝCH METOD VYHODNOCENÍ VČETNĚ JEJICH OMEZENÍ | 41 |

| | |
|--|----|
| 8. POPIS NAVRHOVANÝCH OPATŘENÍ PRO PŘEDCHÁZENÍ, SNÍŽENÍ NEBO KOMPENZACI VŠECH ZJIŠTĚNÝCH NEBO PŘEDPOKLÁDANÝCH ZÁVAŽNÝCH ZÁPORNÝCH VLIVŮ NA ŽIVOTNÍ PROSTŘEDÍ..... | 42 |
| 9. ZHODNOCENÍ ZPŮSOBU ZAPRACOVÁNÍ VNITROSTÁTNÍCH CÍLŮ OCHRANY ŽIVOTNÍHO PROSTŘEDÍ DO ÚZEMNĚ PLÁNOVACÍ DOKUMENTACE A JEJICH ZOHLEDNĚNÍ PŘI VÝBĚRU VARIANT ŘEŠENÍ..... | 44 |
| 10. NÁVRH UKAZATELŮ PRO SLEDOVÁNÍ VLIVU ÚZEMNĚ PLÁNOVACÍ DOKUMENTACE NA ŽIVOTNÍ PROSTŘEDÍ..... | 45 |
| 11. NÁVRH POŽADAVKŮ NA ROZHODOVÁNÍ VE VYMEZENÝCH PLOCHÁCH A KORIDORECH Z HLEDISKA MINIMALIZACE NEGATIVNÍCH VLIVŮ NA ŽIVOTNÍ PROSTŘEDÍ..... | 45 |
| 12. NETECHNICKÉ SHRUTÍ VÝŠE UVEDENÝCH ÚDAJŮ..... | 47 |

Seznam tabulek:

| | |
|--|----|
| Tabulka 1. Přehled změn podle návrhu změny č.5 ÚPO Doubravčice..... | 8 |
| Tabulka 2. Vývoj počtu obyvatel 1869 – 2001..... | 13 |
| Tabulka 3. Přehled imisních limitů stanovených na ochranu zdraví lidí podle aktuálního zákona o ochraně ovzduší č. 201/2012 Sb. | 17 |
| Tabulka 4. Přehled imisních limitů stanovených na ochranu vegetace podle aktuálně platného zákona o ochraně ovzduší č. 201/2012 Sb. | 18 |
| Tabulka 5. Výskyt ZCHD podle nálezové databáze AOPK..... | 21 |
| Tabulka 6. Předpoklady záboru ZPF v lokalitách změn, které jsou předmětem SEA..... | 30 |
| Tabulka 7. Přehled vztahu územního plánu [1] k vybraným cílům nadřazených koncepčních materiálů..... | 44 |

Seznam obrázků:

| | |
|--|----|
| Obrázek 1. Vymezení správního území obce v základní mapě se zvýrazněním lokalit řešených v SEA. | 12 |
| Obrázek 2. Zakreslení hydrologického členění správního území Doubravčice do snímku ortofotomapy. | 14 |
| Obrázek 3. Imisní zatížení B(a)P – pětileté průměry (ng/m^3) v okolí zájmového území (ČHMÚ 2014). | 19 |
| Obrázek 4. Krajina správního území obce Doubravčice, 3D model, šikmý pohled. | 22 |
| Obrázek 5. Obec Doubravčice ve výřezu otisku mapy stabilního katastru (1824-1843). | 25 |
| Obrázek 6. Lokalita Z5.3, v ortofotomapě a KN. | 26 |
| Obrázek 7. Lokalita Z5.11, v ortofotomapě a KN. | 27 |

Podklady:

- [1] Změna č.5 územního plánu obce Doubravčice, Ing. Lenka Nováková, únor 2016
- [2] Souhrnné vyjádření k návrhu zadání změny č.5 územního plánu obce Doubravčice, OŽP KÚSK, č.j.:092609/2015/KUSK ze dne 7.8. 2015
- [2a] Stanovisko orgánu ochrany přírody k návrhu zadání změny č.5 územního plánu obce Doubravčice z hlediska vlivu na území soustavy Natura 2000, dle §45i z. 114/1992 Sb., OŽP KÚSK, č.j.:094602/2015/KUSK ze dne 14.7. 2015
- [3] Atlas podnebí Česka, ČHMÚ, Praha 2005
- [4] Biogeografické členění, Martin Culek a kol., AOPK, Lelekovice, listopad 2003
- [5] Metodický postup posouzení vlivu navrhované stavby, činnost nebo změny využití území na krajinný ráz; Vorel, Bukáček, Matějka, Culek, Sklenička; Praha 2004

Zkratky:

| | |
|----------------|--|
| BD | Bytové domy |
| ČOV | Čistírna odpadních vod |
| DSP | Dokumentace pro stavební řízení podle z.183/2006 Sb., pro stupeň stavebního povolení |
| DUR | Dokumentace pro stavební řízení podle z.183/2006 Sb., pro stupeň územního rozhodnutí |
| EIA | Proces posouzení vlivů záměru na životní prostředí |
| EVL | Evropsky významná lokalita |
| FVU | Funkční využití území |
| GES | Geoekologické stanoviště (základní jednotka ekologické stability území) |
| HEIS | Hydroekologický informační systém |
| CHLÚ | Chráněná ložisková území |
| CHOPAV | Chráněná oblast přirozené akumulace vod |
| IL | Imisní limit |
| IRZ | Integrovaný registr znečištění |
| KES | Koeficient ekologické stability |
| Kk | Krátkodobé koncentrace, imisní limit |
| KPRVAK | Krajský plán rozvoje vodovodů a kanalizací |
| LBK | Lokální biokoridor |
| LBC | Lokální biokoridor |
| LNA | Lehký nákladní automobil |
| MPZ | Městská památková zóna |
| OA | Osobní automobil |
| OP | Orná půda, ochranné pásmo |
| OZE | Obnovitelné zdroje energie |
| OZKO | Oblasti se zhoršenou kvalitou ovzduší |
| PDOKP | Potenciálně dotčený krajinný prostor |
| PO | Ptačí oblast |
| PUPFL | Pozemky určené k plnění funkcí lesa |
| REZZO | Registr zdrojů znečišťování ovzduší |
| RPDI | Roční průměr dopravních intenzit všech vozidel za 24 hodin |
| SLZ | Sportovní letecké zařízení, plocha SLZ = plocha pro sportovní letecké zařízení |
| STÚ | Stavební úřad |
| TNA | Těžký nákladní automobil |
| ÚPNSÚ | Územní plán sídelního útvaru |
| ÚSES | Územní systém ekologické stability |
| VÚV TGM | Výzkumný ústav vodohospodářský TGM |
| VÚMOP | Výzkumný ústav meliorací a ochrany půdy |
| ZCHD | Zvláště chráněné druhy živočichů a rostlin ve smyslu z.114/1992 Sb. |
| ZCHÚ | Zvláště chráněné území |
| ZPF | Zemědělský půdní fond |
| ŽP | Životní prostředí |

0. Úvod

Předkládané vyhodnocení vlivů 5. změny územního plánu obce Doubravčice je zpracované podle přílohy stavebního zákona 183/2006 Sb., na základě požadavku [2] odboru životního prostředí a zemědělství Krajského úřadu Středočeského kraje, který je „příslušným úřadem“ podle § 22, písm. b) zákona 100/2001 Sb., a který na základě provedeného „zjišťovacího řízení“ stanovil nutnost posouzení návrhu územního plánu z hlediska vlivů na životní prostředí.

Důvodem požadavku je prověření využití zastavitelné plochy Z5.3 výroba a skladování - drobná řemeslná výroba a plochy Z5.11 občanské vybavení. Plocha Z5.3 má výměru cca 0,94 ha a I. třídu ochrany zemědělského půdního fondu. Plocha Z5.11 se nachází na půdách I. a II. třídy ochrany ZPF a její celková výměra činí cca 1,4 ha. Tyto lokality svým rozsahem a charakterem mohou zakládat rámec pro realizaci záměrů uvedených v příloze č. 1 cit. zákona nebo mohou vyvolávat budoucí střety zájmů z hlediska vlivů na životní prostředí a veřejné zdraví v daném území. Návrhem změny č. 5 ÚPO jsou navrhovány i plochy bez přímé návaznosti na zastavěné území.

Příslušný úřad dále v dokumentaci SEA požaduje:

- Zdůvodnit a posoudit účelnost plánovaného zastavění ploch (tj. vymezení lokalit bez návaznosti na zastavěné nebo zastavitelné území obce).

Vyhodnocení účelnosti využití zastavěného území a vyhodnocení potřeby vymezení zastavitelných ploch je v souladu s ustanovením § 53 stavebního zákona provedeno v odůvodnění územního plánu [1], dále je toto téma obsahem kapitoly 6.3.

- Vyhodnotit vlivy navrhovaných ploch, které mohou významným způsobem měnit stav a kvalitu životního prostředí, je nutné zaměřit se na celé řešené území.

Vyhodnocení předpokládaných vlivů je provedeno v kontextu územního plánu jako celku v příslušných kapitolách této dokumentace.

- Vyhodnotit dopravní napojení nových rozvojových ploch a případné důsledky na stávající dopravní situaci v obci.

Provedeno v příslušných kapitolách dokumentace – vlivy na ovzduší kapitola 6.5 a hlukovou situaci kapitola 6.6.

- Vyhodnotit způsob nakládání s vodami (srážkové, splaškové a jiné odpadní vody) a jeho vliv na podzemní a povrchové vody;

Provedeno v příslušných kapitolách dokumentace – vlivy na vodu kapitola 6.4.

- Vyhodnotit vlivy z hlediska změn v uspořádání krajiny, zejména její průchodnost pro biotu, a vliv na krajinný ráz;

Provedeno v příslušných kapitolách dokumentace – vlivy na krajinu.

- Zohlednit stanovisko orgánu ochrany přírody k návrhu změny č. 4 ÚPO Doubravčice k opakovanému veřejnému projednání (č. j. 080019/2014/KÚSK ze dne 11. 7. 2014), kde byla pro lokalitu Z5.3 (ve změně č. 4 ÚPO označena jako Z4-11) stanovena podmínka zachování propustnosti pro živočichy, tzn., aby zde nebyly umístěny stavby, oplocení ani jiné zábrany bránící průchodnosti pro živočichy;

Provedeno v příslušných kapitolách dokumentace – vlivy biologickou rozmanitostí, faunu a flóru kapitola 6.2, vliv na krajinný ráz v kapitole 6.7.2.

- Stanovit, za jakých podmínek jsou zjištěné vlivy přípustné, příp. navrhnout kompenzační opatření, která by mohla negativní vlivy eliminovat nebo zmírnit;

Provedeno v příslušných kapitolách dokumentace – kap. 6. a 8.

- Vypracovat kapitolu závěry a doporučení vč. návrhu stanoviska dotčeného orgánu s uvedením zejména jasných výroků, zda lze z hlediska negativních vlivů na životní prostředí s lokalitami souhlasit, souhlasit s podmínkami vč. jejich upřesnění, nebo nesouhlasit.

Provedeno v závěru dokumentace – kapitola 11.

1. Stručné shrnutí obsahu a hlavních cílů územně plánovací dokumentace, vztah k jiným koncepcím.

Posuzovaný návrh 5. změn vychází ze stávajícího platného územního plánu, který rozšiřuje o dílčí zastavitelná území, zároveň dochází k upřesnění podmínek prostorového uspořádání u dílčích lokalit, a ke změně funkčního využití území u stávající zastavitelné plochy.

Předmětem Změny č.5 ÚPO jsou následující plochy:

Tabulka 1. Přehled změn podle návrhu změny č.5 ÚPO Doubravčice.

| Označení plochy změn | Plochy s rozdílným způsobem využití | Rozloha (ha) | Specifikace plochy |
|----------------------|--|--------------|---|
| Z5.1 | Plochy bydlení | 0,19 | Změna využití území. Původní dokumentace zde vymezila plochy rekreace a Změnou č.5 se mění na plochy bydlení. |
| Z5.2 | Plochy rekreace | 0,53 | Nově vymezená zastavitelná plocha v jižní části k.ú. |
| Z5.3 | Plochy výroby a skladování – zemědělská výroba | 0,94 | Nově vymezená zastavitelná plocha v jihozápadní části k.ú. |
| Z5.4 | Plochy bydlení | 0,07 | Úprava prostorového regulativu. |
| Z5.5 | Plochy rekreace | 1,17 | Nově vymezená zastavitelná plocha v jižní části k.ú. |
| Z5.6 | Plochy veřejných prostranství | 0,15 | Nově vymezená plocha, která dopravně obsluží část plochy Z5.5. |
| Z5.7 | Plochy veřejných prostranství | 0,21 | Nově vymezená plocha, která dopravně obsluží část plochy Z5.5. |
| Z5.8 | Plochy bydlení | 0,13 | Úprava prostorového regulativu. |
| Z5.9 | Plochy bydlení | 0,002 | Změna stávajícího využití území. |
| Z5.11 | Plochy občanského vybavení | 1,39 | Změna využití plochy – nově navrženo občanské vybavení. |

Plocha Z5.2, která je navržena v jižní části řešeného území, navazuje na zastavitelné území obce a rozšiřuje plochy rekreace, které zároveň rozvíjí i plocha Z5.5. Tato lokalita je doplněna také o plochy Z5.6 a Z5.7 – plochy veřejných prostranství, jejichž součástí bude komunikace.

Je vymezeno nové zastavitelné území Z5.3. Tato plocha navazuje na zastavitelné území obce a rozšiřuje plochy výroby a skladování – zemědělská výroba, které jsou v obci zastoupeny v nedostatečném množství.

Severně od historického centra obce je uvnitř zastavěného území navržena plocha Z5.8 BV. U této plochy je upraven prostorový regulativ pro pozemek p.č. 116/15, tak aby bylo možno rozdělit rodinný dvojdům.

Plocha Z5.9 je zařazena do ploch bydlení-stav, neboť je součástí zahrady rodinného domu a představuje uvedení ÚPO do souladu se skutečností. V tomto smyslu není změnou.

Plocha Z5.4 je vymezena východním směrem od historické zástavby obce, uprostřed stávající zástavby rodinných domů a uvnitř zastavěného území, upraven je prostorový regulativ pro umožnění realizace rodinného domu.

Ve východní části zastavěného území je v lokalitě Z5.1 navržena změna FVU (funkčního využití území) z rekreace (IR) na bydlení venkovské (BV).

Plocha Z5.11, která je vymezena v jižní části katastrálního území, je již v aktuálně platném územním plánu vymezena jako zastavitelné území určené pro bydlení. Mění se FVU na občanskou vybavenost OV.

Vztah k jiným koncepcím

Z hlediska **Politiky územního rozvoje ČR 2008** a její aktualizace č.1 vyplývá, že správní území obce zasahuje do rozvojové oblasti Praha OB1.

Nadřazeným územně plánovacím dokumentem jsou **Zásady územního rozvoje Středočeského kraje** podle aktualizace vydané usnesením č. 007-18/2015/ZK. Z řešení ZÚR nevyplývají žádné další požadavky, které by byly ve střetu s projednávanou změnou.

Návrh ÚP má vztah k ZÚR k odstavcům: (01), (04).

Vymezených cílů nadřazených koncepčních materiálů z hlediska životního prostředí se návrh 5. změn ÚPO Doubravčice nedotýká.

2. Zhodnocení vztahu územně plánovací dokumentace k cílům ochrany životního prostředí přijatým na vnitrostátní úrovni

Předkládaný návrh 5. změny územního plánu obce Doubravčice je doplněním stávající územně plánovací koncepce. Základní principy a postupy uspořádání území a obsah územního plánu se zásadním způsobem nemění. Změna č.5 reaguje na požadavky vlastníků pozemků a vymezuje nová zastavitelná území pro výrobu a skladování - zemědělskou výrobu, vymezuje plochu občanské vybavenosti změnou regulativu stávajícího zastavitelného území, vymezuje dílčí kapacitně nevýznamné lokality pro bydlení a rekreaci, upřesněny jsou detailní podmínky prostorového uspořádání v rozlišení jednotlivých stavebních pozemků pro bydlení.

Základní celostátní koncepcí, která definuje cíle ochrany životního prostředí je „**Státní politika životního prostředí České republiky 2012-2020**“. Politika byla schválena usnesením vlády č.6/2013. Jednotlivé cíle ochrany životního prostředí jsou dílčím způsobem upřesněny v koncepcích přijatých na úrovni samosprávy Středočeského kraje.

Tematické oblasti, priority a cíle aktuální Státní politiky životního prostředí

- 1) Ochrana a udržitelné využívání zdrojů
 - 1.1 Zajištění ochrany vod a zlepšování jejich stavu
 - Cíl: 1.1.1 Zajištění realizace Programů monitoringu povrchových a podzemních vod pro vyhodnocení všech opatření prováděných podle Rámcové směrnice o vodní politice, jako základního nástroje pro vyhodnocení jejich efektivity*
 - Cíl: 1.1.2 Dosažení alespoň dobrého ekologického stavu nebo potenciálu a dobrého chemického stavu útvarů povrchových vod, dosažení dobrého chemického a kvantitativního stavu útvarů podzemních vod a zajištění ochrany vod v chráněných územích vymezených dle Rámcové směrnice o vodní politice.*
 - 1.2 Prevence a omezování vzniku odpadů a jejich negativního vlivu na životní prostředí, podpora jejich využívání jako náhrady přírodních surovin
 - Cíl: 1.2.1 Snížit podíl skládkování na celkovém odstraňování odpadů*
 - Cíl: 1.2.2 Zvyšování materiálového a energetického využití komunálních odpadů a odpadů podobných komunálním*
 - Cíl: 1.2.3 Předcházet vzniku odpadů*
 - 1.3 Ochrana a udržitelné využívání půdního a horninového prostředí
 - Cíl: 1.3.1 Omezovat trvalý zábor zemědělské půdy a podložních hornin*
 - Cíl: 1.3.2 Snižovat ohrožení zemědělské a lesní půdy a hornin erozí*
 - Cíl: 1.3.3 Omezovat a regulovat kontaminaci a ostatní degradaci půdy a hornin způsobenou lidskou činností*
 - Cíl: 1.3.4 Sanovat kontaminovaná místa, včetně starých ekologických zátěží a lokalit zatížených municí, náprava ekologických škod*
 - Cíl: 1.3.5 Zahlazovat a předcházet následkům po hornické činnosti a těžbě nerostných surovin*
- 2) Ochrana klimatu a zlepšení kvality ovzduší
 - 2.1 Snižování emisí skleníkových plynů a omezování negativních dopadů klimatické změny
 - Cíl: 2.1.1 Zvýšení schopnosti přizpůsobení se změnám klimatu*

- Cíl: 2.1.2 Snížení emisí skleníkových plynů v rámci EU ETS o 21 % a omezení nárůstu emisí mimo EU ETS na 9 % do roku 2020 oproti úrovni roku 2005*
- 2.2 Snížení úrovně znečištění ovzduší
 - Cíl: 2.2.1 Zlepšit kvalitu ovzduší v místech, kde jsou překračovány imisní limity, a zároveň udržet kvalitu v územích, kde imisní limity nejsou překračovány.*
 - Cíl: 2.2.2 Plnit národní emisní stropy platné od roku 2010 a snížit celkové emise oxidu siřičitého (SO₂), oxidů dusíku (NO_x), těkavých organických látek (VOC) o, amoniaku (NH₃) a jemných prachových částic (PM_{2,5}) do roku 2020 ve shodě se závazky ČR.*
 - Cíl: 2.2.3 Udržet emise těžkých kovů a persistentních organických látek pod úrovní roku 1990 a dále je snižovat.*
 - 2.3 Efektivní a přírodě šetrné využívání obnovitelných zdrojů energie
 - Cíl: 2.3.1 Zajištění 13% podílu energie z obnovitelných zdrojů na hrubé konečné spotřebě energie k roku 2020.*
 - Cíl: 2.3.2 Zajištění 10% podílu energie z obnovitelných zdrojů v dopravě k roku 2020 při současném snížení emisí NO_x, VOC a PM_{2,5} z dopravy.*
 - Cíl: 2.3.3 Zajištění závazku zvýšení energetické účinnosti do roku 2020 (pozn. pro EU jako celek se jedná o 20%).*
 - 3) Ochrana přírody a krajiny
 - 3.1 Ochrana a posílení ekologických funkcí krajiny
 - Cíl: 3.1.1 Zvýšení ekologické stability krajiny*
 - Cíl: 3.1.2 Obnova vodního režimu krajiny*
 - Cíl: 3.1.3 Omezení a zmírnění dopadů fragmentace krajiny*
 - Zajistit územní ochranu spojitého systému migračně významných území a dálkových migračních koridorů v rámci územního plánování.
 - Cíl: 3.1.4 Udržitelné a šetrné zemědělské a lesnické hospodaření*
 - 3.2 Zachování přírodních a krajinných hodnot
 - Cíl: 3.2.1 Zajištění ochrany a péče o nejcennější části přírody a krajiny*
 - Cíl: 3.2.2 Omezení úbytku původních druhů a přírodních stanovišť*
 - Cíl: 3.2.3 Omezení negativního vlivu nepůvodních invazních druhů na biodiverzitu*
 - 3.3 Zlepšení kvality prostředí v sídlech
 - Cíl: 3.3.1 Zlepšení systému zeleně v sídlech a jeho struktury*
 - Zajistit zachování a vymezení nových ploch a prvků zeleně jako součásti funkčního a strukturovaného systému sídelní zeleně v sídlech v rámci územního plánování, aby byla zajištěna základní podmínka pro plnění jeho funkcí.
 - Plánovat a zakládat nové plochy zeleně jak v rozvojových oblastech sídel, tak v původní zástavbě.
 - Cíl: 3.3.2 Posílení regenerace brownfields s pozitivním vlivem na kvalitu prostředí v sídlech*
 - Cíl: 3.3.3 Zajistit šetrné hospodaření s vodou v sídelních útvarech*
 - 4) Bezpečné prostředí
 - 4.1 Předcházení rizik
 - Cíl: 4.1.1 Předcházení následkům přírodních nebezpečí (povodně, sucha, svahové nestabilita, skalní řízení, eroze, silný vítr, emanace radonu a metanu)*
 - Cíl: 4.1.2 Předcházení vzniku antropogenních rizik*
 - 4.2 Ochrana prostředí před negativními dopady krizových situací způsobenými antropogenními nebo přírodními hrozbami
 - Cíl: 4.2.1 Prevence a zmírnění následků krizových situací na životní prostředí*

Koncepce stávajícího územního plánu zůstává v platnosti, předkládané změny jsou dílčího charakteru a rozsahu, a nedotýkají se významným způsobem cílů ochrany životního prostředí stanovených na vnitrostátní úrovni. Otázky záboru ZPF a prostupnosti krajiny jsou řešeny v příslušných kapitolách tohoto vyhodnocení.

Koncepce vydané pro správního území Středočeského kraje se vztahem k ochraně životního prostředí

- Program rozvoje územního obvodu Středočeského kraje (PRÚOSK)
- Koncepce ochrany přírody a krajiny Středočeského kraje
- Plán rozvoje vodovodů a kanalizací Středočeského kraje (PRVAK)
- Plán odpadového hospodářství Středočeského kraje (POH)
- Koncepce environmentálního vzdělávání, výchovy a osvěty Středočeského kraje v letech 2003–2010 (EVVO)
- Povodňový plán Středočeského kraje (PP)
- Plán oblasti povodí horního a středního Labe
- Program snižování emisí a Integrovaný program zlepšování kvality ovzduší Středočeského kraje (PSE a PZK)

Z hlediska nadřazených koncepčních materiálů návrh změn obecně tematicky souvisí s cíli:

Program rozvoje územního obvodu Středočeského kraje (PRÚOSK)

- STRATEGICKÝ CÍL A.1 – ROZVOJ PRODUKČNÍ ZÁKLADNY
 - Získávání nových investorů a podpora stávajících (opatření: vznik nových podniků, příprava pro realizaci průmyslových zón, aktivity: příprava pro realizaci průmyslových zón, zajištění nových území pro podnikání).

Plochy v lokalitách Z5.3 a Z5.11 umožní záměry vytvářející nová pracovní místa.

Koncepce ochrany přírody a krajiny Středočeského kraje

- Úkol č.130: Respektovat ÚSES při tvorbě a schvalování územního plánu vyššího územně správního celku a dalších územně plánovacích dokumentací.

Změna ÚP respektuje vymezený územní systém ekologické stability.

- Úkol č.133: Ochranu krajiny s jejími přírodními a kulturními dominantami a tradiční strukturou důsledně prosazovat při tvorbě a schvalování územního plánu velkého územního celku a dalších územně plánovacích dokumentací.

Přírodní a kulturní dominanty, a hodnotné znaky dokládající tradiční strukturu krajiny nejsou v řešeném území dotčeny.

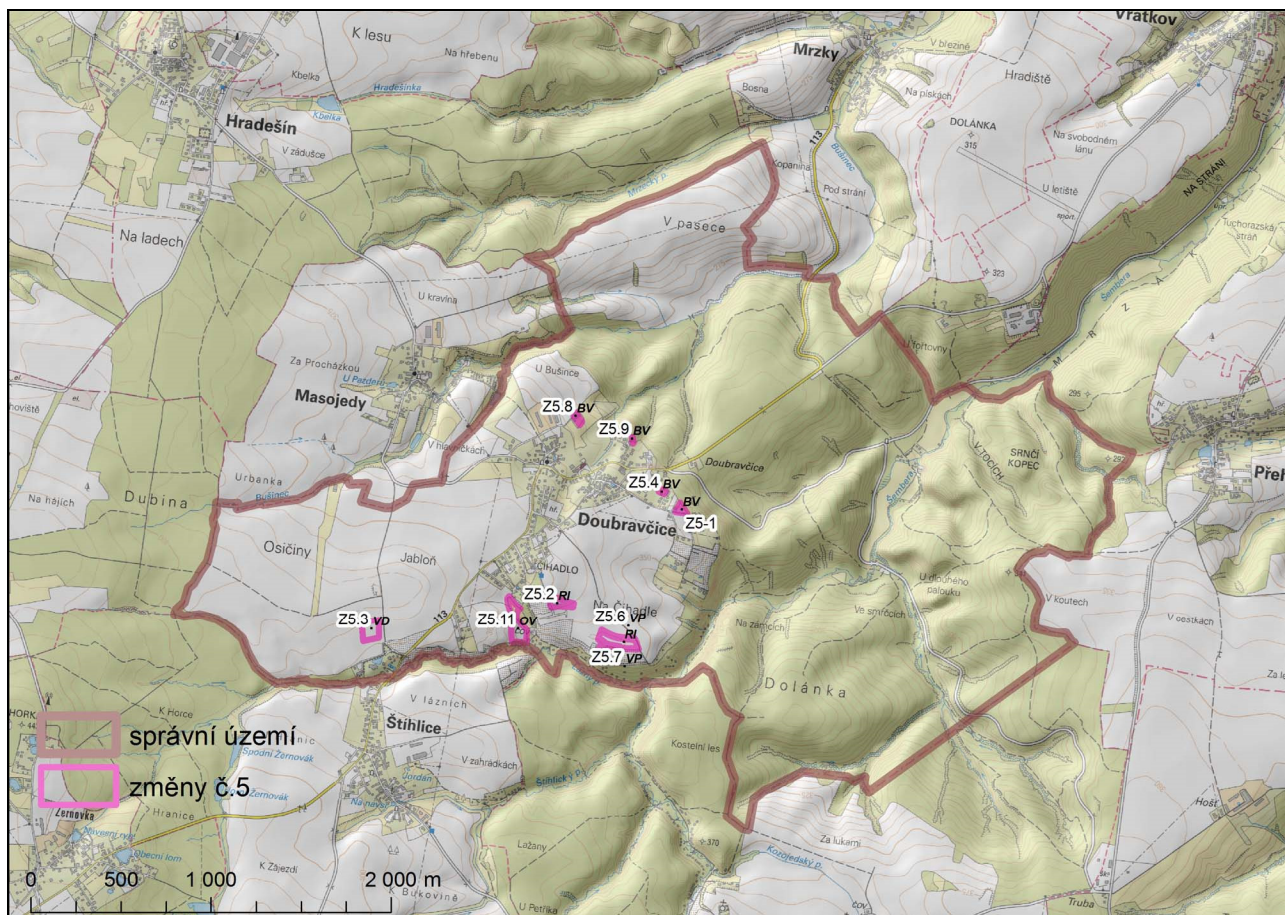
- Důsledně uplatňovat prostupnost krajiny jako podmínku tvorby a schvalování územního plánu velkého územního celku (zpracování ÚSES a nových liniových staveb KPÚ), dalších územně plánovacích dokumentací a umístování a rekonstrukce staveb (především liniových).

Změna vychází ze stávající koncepce území definované v platném územním plánu. K rozšiřování zastavěného území dochází pouze dílčím způsobem. Prostupnost krajiny je zajištěna prvky ÚSES a ve stávajících přírodě blízkých částech území, které jsou změnou nedotčeny.

3. Údaje o současném stavu životního prostředí v řešeném území a jeho předpokládaném vývoji, pokud by nebyla uplatněna územně plánovací dokumentace.

3.1 Obecná charakteristika správního území

Územní plán obce Doubravčice se vztahuje k jednomu katastrálnímu území Doubravčice 631205 o rozloze 918 ha. Území náleží ke správě obce s rozšířenou působností Český Brod a leží ve Středočeském kraji.



Obrázek 1. Vymezení správního území obce v základní mapě se zvýrazněním lokalit řešených v SEA.

Správní území obce je součástí oblasti Středočeské pahorkatiny. Více než jeho polovinu tvoří lesní porosty, zbytek zaujímají plochy obdělávané orné půdy. Do jeho hranic náleží sídlo Doubravčice a okraj sídla Štíhlice. Historické jádro Doubravčic je tvořeno návší s původními objekty zemědělských usedlostí. Vlivem nové různorodé zástavby bez zemědělských vazeb ztrácí postupně náves tvar původní okrouhlice. Na historický střed a cestní síť volně navazují plochy s „kobercovým“ uspořádáním rodinných domů a rekreačních chat. Jejich uživatelé a majitelé evidentně dojíždějí za prací do okolních měst, nebo sem jezdí trávit volný čas.

Obec je relativně dobře dopravně dostupná z hl. města Prahy. Dojíždění je možné také do Českého Brodu, Říčan a dalších měst Středočeského kraje. Přírodní rámeček sídla – venkovský charakter se zalesněním a reliéfem s horizonty, a dobrá dopravní dostupnost činí území atraktivním pro novou obytnou a rekreační výstavbu.

Nadmořská výška území se pohybuje v rozmezí od 200 m .n.m. (při západní hranici sp. území) do 400 m n.m. (při východní hranici sp. území)

Ve správním území žije podle aktuální evidence 579 obyvatel (ČSU, 31.12.2014). Stav obyvatelstva má přibližně od roku 2001 výrazně stoupající tendenci. Počet evidovaných obyvatel se aktuálně dostává do úrovně historických maxim nad stavy osmdesátých let minulého století a devadesátých let devatenáctého století.

Tabulka 2. Vývoj počtu obyvatel 1869 – 2001.

| Sídlo/Rok | 1869 | 1880 | 1890 | 1900 | 1910 | 1921 | 1930 | 1950 | 1961 | 1971 | 1980 | 1990 | 2000 |
|-----------------------|------|------|------|------|------|------|------|------|------|------|------|------|------|
| Doubravčice CELKEM | 343 | 401 | 366 | 362 | 395 | 319 | 306 | 229 | 232 | 475 | 423 | 294 | 208 |
| Sídlo/Rok | 2002 | 2004 | 2006 | 2008 | 2010 | 2011 | 2012 | 2013 | 2014 | - | - | - | - |
| Doubravčice CELKEM | 214 | 244 | 288 | 369 | 439 | 486 | 534 | 569 | 579 | - | - | - | - |

Napříč územím prochází silnice II/113 (Vlašim – Český Brod). Silnice propojuje I/12 (směr Praha – Kolín) a I/2 (směr Praha – Kutná Hora). Správní území je tedy dotčeno také průjezdní dopravou, která má však spíše lokální význam. Místní dopravní obsluhu zprostředkovávají silnice III. třídy: III/1133, III/10169 a III/11310.

Intenzity automobilové dopravy se v zájmovém území sledují na profilech silnice II. třídy II/113. Dostupné výsledky ze sčítání ŘSD z roku 2010:

➤ II/113

- úsek 1-2358, Doubravčice jižní část: RPDI = 2 148 VV/24 h
- úsek 1-4070, Doubravčice severní část: RPDI = 1 504 VV/24 h

Podle uvedených informací nepatří oblast okolí Doubravčic k významně dopravně zatíženým územím. Dopravní zatížení není významně vysoké a odpovídá obslužné dopravě území venkovského charakteru.

Veřejná doprava osob je zajištěna přepravci využívajícími silniční síť. Správním územím neprochází železniční trať.

V území je registrovaná neveřejná plocha pro provoz sportovních leteckých zařízení Osičiny –LKOSIC v evidenci Letecké amatérské asociace ČR. Plocha je klubového charakteru a je v soukromém vlastnictví.

3.2 Geologické a hydrogeologické poměry

Geomorfologické poměry

Z hlediska geomorfologického členění se zájmové území nachází v rámci Hercynského systému v provincii Česká vysočina, v subprovincii Česko–moravská soustava, v oblasti Středočeská pahorkatina, v celku Benešovská pahorkatina, v podcelku Dobříšská pahorkatina, na rozhraní okrsků Jevanské a Černokostecké pahorkatiny.

Geologické a hydrogeologické poměry

Horniny skalního podloží jsou z období mladšího paleozoika permokarbonského období a jsou zastoupeny horninami Českobrodského a Černokosteckého souvrství červenými a šedými, slinitými, vápnitými a arkózovými pískovci, slepenci, prachovci a jílovci. Větší část zastavěného území náleží do středočeského plutonu a skalní podloží je tvořeno porfyrickou biotitickou žulou říčanského typu.

Území se nachází v hydrogeologickém rajónu „Velimská křída“. Podzemní voda je vázaná na puklinový kolektor magmatitů Středočeského plutonu s nízkou propustností, s indexem transmisivity hornin $T = 1 \cdot 10^{-5} - 1 \cdot 10^{-4}$.

Celé správní území bylo zařazeno vzhledem k možnostem ohrožení povrchových a podzemních vod přestupem dusíkatých látek z půdy mezi zranitelné oblasti ve smyslu NV.103/2003 Sb.

Chráněná ložisková území a dobývací prostory, sesuvy

Ložiska nerostných surovin

Ve správním území se nenacházejí.

Dobývací prostory

Ve správním území se nenacházejí.

Poddolovaná území

Ve správním území se nenacházejí.

Sesuvy

Území svahových nestabilit nejsou v zájmovém území evidována.

Radonové riziko

Podle mapování indexu radonového rizika v rámci Radonového programu České republiky, provedeného v roce 1990 Státním úřadem pro jadernou bezpečnost, leží zastavěné území v oblasti s vysokou převažující kategorií radonového indexu geologického podloží, který odpovídá Středočeskému plutonu. V rozloze Českobrodského a Černokosteleckého souvrství, ve střední až východní části správního území se nachází střední kategorie radonového indexu geologického podloží.

Kategorie radonového indexu geologického podloží vyjadřuje statisticky převažující kategorii v dané geologické jednotce. Výsledky měření radonu na konkrétních lokalitách se proto mohou odlišovat, především vlivem rozdílů mezi regionální a lokální geologickou situací.

Staré ekologické zátěže

Podle evidence kontaminovaných míst se staré ekologické zátěže v dotčeném území nenacházejí.

Předpokládaný vývoj pokud by nebyla uplatněna územně plánovací dokumentace

V případě neuplatnění předpokládané změny územně plánovací dokumentace nedojde k žádným změnám v charakteristikách této složky.

3.3 Hydrologické poměry

Celé území spadá do úmoří Severního moře, prostřednictvím hlavního Povodí Labe (1), základního povodí Výrovky a dílčího povodí Šembery (1-04). Rozdělení území dle jednotlivých povodí IV. řadu je zřejmé z následujícího obrázku.

Je odvodňováno ve směru generálního sklonu terénu (JZ – SV) říčkou Šemberou a potokem Bušinec, který je přítokem Šembery a do něhož odtékají vody z větší částí zastavěného území.



Obrázek 2. Zakreslení hydrologického členění správního území Doubravčice do snímku ortofotomapy.

Legenda k obrázku:

- 1-04-06-037 – Bušinec
- 1-04-06-036 – Šembera
- 1-04-06-035 – Lázný potok

Kvalita vody není v rámci řešeného území monitorována na žádném z toků.

V obci je částečně provedena kanalizační síť. Recipientem pro větší část zástavby je tok potoka protékajícího obcí, který se vlévá do Bušince, menší část rekreačního území v místní části Na Zámkách spadáje do Šembery, Jabloň a místní část Na Čihadlech do Lázného potoka. Řešení splaškových vod je aktuálně možné napojením na nově vybudovanou kanalizaci pro veřejnou potřebu zakončenou ČOV, umístěnou v jižní části území v části Na Čihadlech u Lázného potoka. Výpustní objekt ČOV je vyvedený do řeky Šembery pod soutokem s Lázným potokem.

Vzhledem k přestupu dusíkatých látek z půdy do podzemních vod bylo katastrální území ve správním území zařazena mezi zranitelné oblasti.

Okolí Šembery při SZ okraji správního území je vymezeno jako ochranné pásmo vodního zdroje II b.

V území jsou využívány individuální vodní zdroje i veřejný vodovodní řad.

Území neleží v CHOPAV.

Předpokládaný vývoj pokud by nebyla uplatněna územně plánovací dokumentace

V případě neuplatnění předpokládané změny územně plánovací dokumentace nedojde k žádným změnám v charakteristikách této složky.

3.4 Ověření a klima

3.4.1 Klima

Ve smyslu klasifikace atlasu podnebí ČSR 1958 leží zájmové území v mírně teplé klimatické oblasti; v okrsku B3 – mírně teplý, mírně vlhký, s mírnou zimou, pahorkatinový.

Podle klasifikace QUITT [3] leží správní území v mírně teplé oblasti, v podokrsku MT9, s následujícími charakteristikami:

| | MT9 |
|---|-----------|
| ➤ Počet letních dní: | 40 - 50 |
| ➤ Počet dní s průměrnou teplotou 10°C a více: | 140 - 160 |
| ➤ Počet dní s mrazem: | 110 - 130 |
| ➤ Počet ledových dní: | 30 - 40 |
| ➤ Průměrná lednová teplota (°C): | -3 až -4 |
| ➤ Průměrná červencová teplota (°C): | 17 - 18 |
| ➤ Průměrná dubnová teplota (°C): | 6 - 7 |
| ➤ Průměrná říjnová teplota (°C): | 7 - 8 |
| ➤ Průměrný počet dní se srážkami 1 mm a více: | 100 - 120 |
| ➤ Úhrn srážek ve vegetačním období (mm): | 400 - 450 |
| ➤ Úhrn srážek v zimním období (mm): | 250 - 300 |
| ➤ Počet dní se sněhovou pokrývkou: | 60 - 80 |
| ➤ Počet zatažených dní: | 120 - 150 |
| ➤ Počet jasných dní: | 40 - 50 |

Území se nachází v lokalitě s převládajícím severo-západním směrem proudění vzduchu a s průměrnou rychlostí větru 3 – 4 m.s⁻¹. Převládající směr větru se liší v závislosti na místní orografii terénu.

Průměrný roční úhrn srážek podle atlasu podnebí ČHMÚ 2007 [3] je 550 až 600 mm.

Předpokládaný vývoj pokud by nebyla uplatněna územně plánovací dokumentace

Neuplatněním územního plánu se tyto charakteristiky nemění.

3.4.2 Ovzduší

Zdroje znečištění ovzduší

Stacionární zdroje znečištění ovzduší

Podle evidence REZZO a integrovaného registru znečišťování se ve správním území obce nenacházejí velké a zvláště velké zdroje znečišťování ovzduší. Na kvalitě ovzduší se v zájmovém území spíše podílejí malé spalovací zdroje používané v rodinných domech a přenos imisí velkých stacionárních zdrojů v rámci regionu, a Středočeského kraje. Nejbližší významnější stacionární zdroje jsou evidované v okolí Kostelce nad Černými Lesy, Říčany a Českého Brodu.

Velké stacionární zdroje s potenciálním dálkovým přenosem do řešeného území:

- JIŘÍ FLEK, Praní a chemické čištění textilních, kožených a kožešinových výrobků, 28163 Kostelec nad Černými Lesy
 - situovaný 3,7 km J směrem od středu Doubravčic
 - těkavé organické látky (VOC): 0,125 t/rok (evidence 2011)
- VIRJAN s.r.o. - farma Vyžlovka, chov drůbeže
 - situovaný 6 km JV směrem od středu Doubravčic
 - amoniak: 6,150 t/rok (evidence 2011)
- AGRO VYŠEHOŘOVICE zemědělská a obchodní a.s. - farma Vyšehořovice, chov prasat
 - situovaný 11 km S směrem od středu Doubravčic
 - organické látky vyjádřené jako TOC: 0,008 t/rok
 - amoniak: 5,764 t/rok
- AGRO VYŠEHOŘOVICE zemědělská a obchodní a.s. - farma Horoušany, chov prasat
 - situovaný 10 km S směrem od středu Doubravčic
 - amoniak: 2,976 t/rok
- MAGNIFIC s.r.o. - rychlá čistírna oděvů Říčany u Prahy, Říčany
 - situovaný 10 km JZ směrem od středu Doubravčic
 - těkavé organické látky (VOC): 0,429 t/rok
- RWE Transgas Net, a.s. - KS Kouřim, potrubní doprava
 - situovaný 10 km V směrem od středu Doubravčic
 - tuhé emise: 0,011 t/rok
 - oxid siřičitý: 0,004 t/rok
 - oxidy dusíku: 0,810 t/rok
 - oxid uhelnatý: 0,085 t/rok
 - organické látky vyjádřené jako TOC: 0,340 t/rok
 - těkavé organické látky (VOC): 0,425 t/rok
- Press Agency spol. s r. o. - Salum smluvní lakovna, povrchová úprava a zušlechťování kovů, Český Brod
 - situovaný 8 km SV směrem od středu Doubravčic
 - tuhé emise: 0,004 t/rok
 - oxidy dusíku: 0,007 t/rok
 - těkavé organické látky (VOC): 0,017 t/rok
 - silné anorganické kyseliny: 0,002100 t/rok

Liniové zdroje znečišťování ovzduší

Jako liniové zdroje znečištění ovzduší působí ve správním území obce doprava po místních komunikacích, zejména po komunikaci II/113 (Vlašim – Český Brod). Silnice prochází napříč zastavěným územím přes střed Doubravčic a má význam jako lokální propojení silnicemi I/12 a I/2. Průměrné denní dopravní intenzity na této komunikaci dosahují podle sčítání ŘSD z roku 2010 hodnoty 2 148 VV/24 hodin (všech vozidel za 24 hodin). Ostatní místní komunikace a silnice III. třídy obsluhují místní obytná a rekreační území a slouží pro obsluhu zemědělských a lesních pozemků v okolí. Na těchto komunikacích se dopravní intenzity nezjišťují, vzhledem k jejich využití lze předpokládat, že jejich zatížení není vysoké.

Správním územím neprochází železniční trať.

Plošné zdroje znečištění ovzduší

Okolí obce je tradiční zemědělskou krajinou. Zemědělské činnosti jsou plošným zdrojem fugitivních emisí pachových látek, skleníkových plynů a polévatého prachu. Možnosti uvolňování fugitivních emisí jsou závislé na aktuálně prováděných činnostech a klimatických podmínkách (rychlosti a směru větru, vlhkosti vzduchu, vlhkosti prašného materiálu). Lokálně a časově omezeně se může projevit šíření zápachu nebo prachu ze zemědělských činností.

V obci funguje zemědělský výrobní areál, který vzhledem ke svým kapacitám a charakteru není zařazený do evidence zdrojů znečištění ovzduší REZZO ani IRZ. Jedná se o drobného zemědělského výrobce místního významu.

Kvalita ovzduší

Z hlediska orografie terénu jsou zastavěné části správního území situované do výše položených dobře provětrávaných poloh. Území nemá vhodné podmínky pro vznik pravidelných lokálních inverzních dějů souvisejících s tvarem terénu. Jedná se o krajinu venkovského charakteru s nízkým zastoupením průmyslových stacionárních zdrojů. Na místní imisní situaci se podílejí malé zdroje – lokální topeniště domácností, které jsou v provozu především v chladné části roku; imise z dopravy po místních komunikacích a imisní zatížení z běžných zemědělských činností, projevující se nárazově v závislosti na aktuálně probíhající sezóně.

Měření kvality ovzduší

Ve správním území není instalovaná stanice měření imisního zatížení ovzduší (AIM). Nejbližší AIM Ondřejov je umístěna ve volné venkovské krajině u sídla Ondřejov asi 12 km jižně od hranice správního území. Stanice slouží jako venkovská - pozadová. Nachází se v nadmořské výšce 550 m n.m. a pro správní území nejsou její výsledky přímo reprezentativní.

Modelování stávající kvality ovzduší, vyhodnocení dat ČHMÚ pro rok 2010

Následující kapitola je zpracovaná podle modelování kvality ovzduší ČHMÚ na území ČR, které se provádí ve formě pětiletých průměrů a podle grafické ročenky kvality ovzduší za rok 2014. Model vychází z informačního systému sledování kvality ovzduší ISKO. Model je orientačním nástrojem s hrubou interpolací naměřených imisních hodnot v matici tvořené jednotkovými čtverci o rozměrech 1000 x 1000 m. V zastavěných územích, kde na kvalitu ovzduší působí reliéf terénu, přítomnost zástavby a blízkost emisního zdroje, se kvalita ovzduší může místně lišit.

Tabulka 3. Přehled imisních limitů stanovených na ochranu zdraví lidí podle aktuálního zákona o ochraně ovzduší č. 201/2012 Sb.

| Imise | Doba průměrování | Limit | Max. počet překračování |
|---|--|------------------------|--------------------------------|
| oxid siřičitý SO₂ | aritmetický průměr hodinový | 350 µg.m ⁻³ | 24 |
| | aritmetický průměr 24 hod | 125 µg.m ⁻³ | 3 |
| oxid dusičitý NO₂ | aritmetický průměr hodinový | 200 µg.m ⁻³ | 18 |
| | aritmetický průměr 1 rok | 40 µg.m ⁻³ | 0 |
| Oxid uhelnatý CO | max. denní osmihodinový prům. | 10 mg.m ⁻³ | 0 |
| benzen | aritmetický průměr 1 rok | 5 µ.m ⁻³ | 0 |
| suspendované částice PM10 | aritmetický průměr 24 hod | 50 µg.m ⁻³ | 35 |
| | aritmetický průměr 1 rok | 40 µg.m ⁻³ | 0 |
| suspendované částice PM2.5 | aritmetický průměr 1 rok | 25 µg.m ⁻³ | 0 |
| troposférický ozon O₃ | max. denní 8hod. klouzavý prům. 3 roky | 120 µg.m ⁻³ | 25 |
| olovo Pb | aritmetický průměr 1 rok | 0,5 µ.m ⁻³ | 0 |
| v částicích PM10 | | | |
| arsen As | aritmetický průměr 1 rok | 6 ng.m ⁻³ | 0 |
| kadmium Cd | aritmetický průměr 1 rok | 5 ng.m ⁻³ | 0 |
| nikl Ni | aritmetický průměr 1 rok | 20 ng.m ⁻³ | 0 |
| benzo(a)pyren | aritmetický průměr 1 rok | 1 ng.m ⁻³ | 0 |

Tabulka 4. Přehled imisních limitů stanovených na ochranu vegetace podle aktuálně platného zákona o ochraně ovzduší č. 201/2012 Sb.

| Imise | Doba průměrování | Limit |
|-------------------------------|--|------------------------------|
| oxid siřičitý SO ₂ | aritmetický průměr 1 rok v zimním období (1.10. – 31.3.) | 20 µg.m ⁻³ |
| oxidy dusíku NO _x | aritmetický průměr 1 rok | 30 µg.m ⁻³ |
| troposférický ozon AOT40 | vypočten z 1h hodnot v období 05–07; prům. 5 let | 18 000 µg.m ⁻³ .h |
| cílové imisní limity | vypočten z 1h hodnot v období 05–07 | 6 000 µg.m ⁻³ .h |

Z hlediska imisních limitů a cílových imisních limitů stanovených na ochranu zdraví lidí

Vyhodnocení podle modelování pětiletých průměrů:

- Oxid siřičitý SO₂
 - aritmetický průměr hodinový – překročení hodinového imisního limitu 350 µg/m³ nebylo v ČR dosaženo nad tolerovaný počet překročení,
 - nejvyšší 4. koncentrace (maximální denní 8h průměr) se v území pohybují od 19 do 19,2 µg/m³, limit splněn
- Suspendované částice polévatého prachu PM10
 - nejvyšší 36.koncentrace (aritmetický průměr 24 hod) se v území pohybují od 40 do 41,7µg/m³, limit splněn
 - aritmetický průměr 1 rok se v území pohybuje od 23,2 do 24,2 µg/m³, limit splněn
- Suspendované částice polévatého prachu PM2,5
 - aritmetický průměr 1 rok se v území pohybuje od 16,7 do 17,3 µg/m³, limit splněn
- Oxid dusičitý
 - aritmetický průměr 1 rok se v území pohybuje od 12,3 do 12,9 µg/m³, limit splněn
 - počtu překračování maximálního povoleného hodinového imisního limitu bylo v ČR dosaženo pouze na stanici v Legerově ulici v Praze, modelování není pro území k dispozici
- Oxid uhelnatý
 - imisního limitu nebylo v ČR dosaženo, modelování není pro území k dispozici
- Benzen
 - aritmetický průměr 1 rok od 1,1 do 1,2 µg/m³, limit splněn
- Přízemní ozon O₃ (AOT)
 - maximální denní osmihodinový průměr ≤ 120 µg/m³ za období 3 roky, imisní limit je splněn
- Těžké kovy
 - Olovo
 - aritmetický průměr 1 rok se v území pohybuje od 0,005 až 0,005,2 µg/m³, limit splněn
 - Kadmium (celkový obsah v PM10)
 - aritmetický průměr 1 rok se v území pohybuje od 0,51 do 0,52 ng.m⁻³, imisní limit splněn
 - Arsen (celkový obsah v PM10)
 - aritmetický průměr 1 rok se v území pohybuje od 1,6 až 1,66 ng/m³, imisní limit splněn
 - Nikl (celkový obsah v PM10)
 - aritmetický průměr 1 rok je v území v úrovni 1,3 ng/m³, imisní limit splněn
- Benzo(a)pyren
 - aritmetický průměr 1 rok se v území pohybuje od **0,84 do 1,04 ng/m³**, k mírnému překročení limitu 1 ng/m³ dochází ve čtverci v okolí historického středu obce, situace je podobná jako u většiny sídel v ČR, původem jsou pravděpodobně především lokální topeniště, situace s vyznačením koncentrací viz následující obrázek.

Z hlediska imisních limitů a cílových imisních limitů stanovených pro ochranu ekosystémů a vegetace

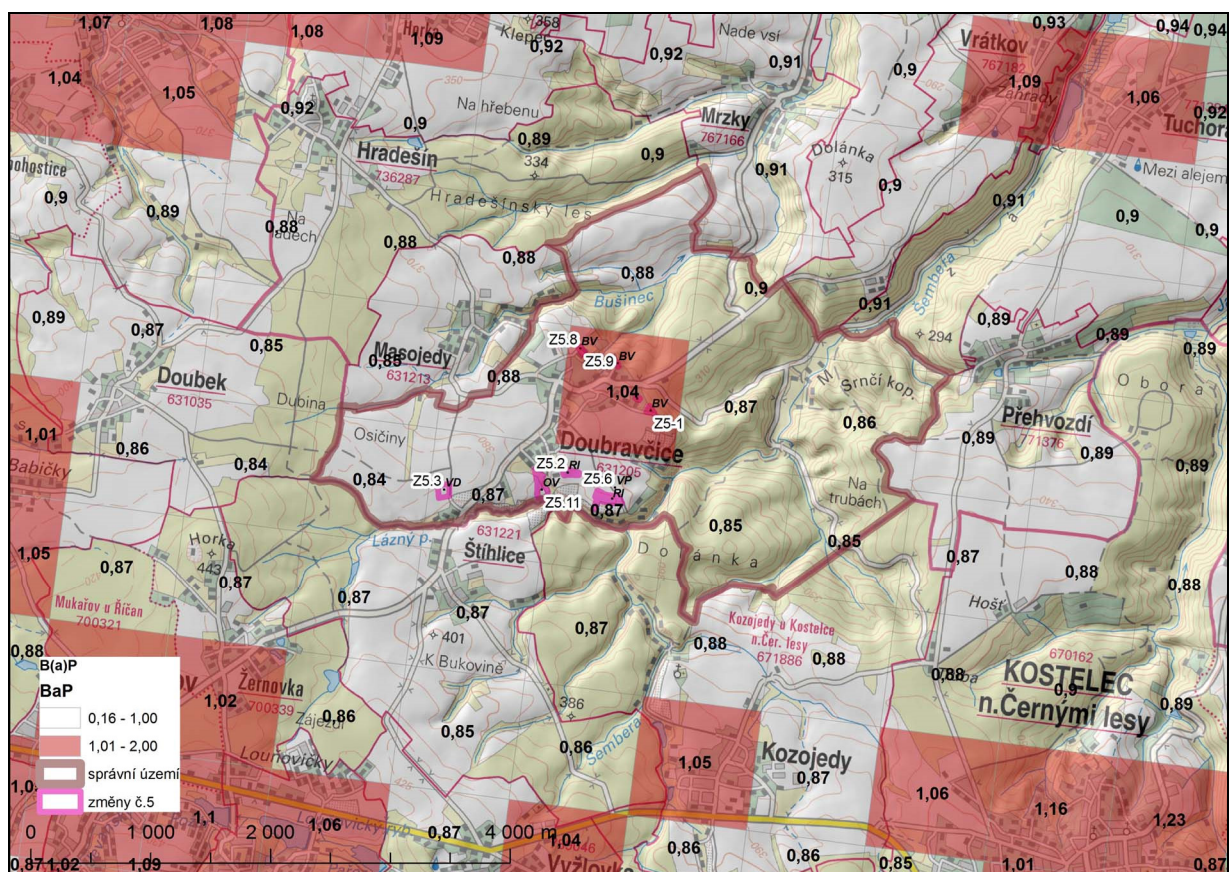
- Oxid siřičitý
 - aritmetický průměr 1 rok $\leq 8 \mu\text{g}\cdot\text{m}^{-3}$, imisní limit splněn
 - zimní období (1. října - 31. března) $\leq 8 \mu\text{g}\cdot\text{m}^{-3}$, imisní limit splněn
- Oxidy dusíku
 - aritmetický průměr 1 rok $\leq 19,5 \mu\text{g}\cdot\text{m}^{-3}$, imisní limit splněn
- Přízemní ozón AOT40
 - AOT40 $\geq 14\ 000 - 18\ 000 \text{ mg}\cdot\text{m}^{-3}\cdot\text{h}$, imisní limit splněn

Kvalita ovzduší ve správním území - shrnutí

Z hlediska imisních limitů stanovených na ochranu zdraví lidí dochází ve čtverci v okolí centra obce k mírnému překračování imisního limitu aritmetického ročního průměru B(a)P. Pětileté průměry se pohybují v úrovni $1,04 \text{ ng}/\text{m}^3$. Situace je podobná jako ve většině sídel v ČR. Předpokládá se, že rozhodující vliv na tuto situaci mají především spalovací lokální stacionární zdroje, doprava a dálkový přenos.

Z hlediska imisních limitů stanovených na ochranu ekosystémů a vegetace nedochází v území k překračování imisních limitů.

Rozptylové poměry jsou příznivé vzhledem k situování zastavěného území do otevřených částí krajiny. Obecně lze území hodnotit jako místo s kvalitním ovzduším, s nízkým podílem stacionárních zdrojů a s nízkým dopravním zatížením.



Obrázek 3. Imisní zatížení B(a)P – pětileté průměry (ng/m^3) v okolí zájmového území (ČHMÚ 2014).

Předpokládaný vývoj pokud by nebyla uplatněna územně plánovací dokumentace

Územně plánovací dokumentace neuvažuje žádná opatření na ochranu ovzduší. Pokud by nedošlo k jejímu uplatnění, lze v oblasti ovzduší očekávat zachování stávajícího stavu bez zásadních změn.

3.5 Ochrana přírody a krajiny

3.5.1 Obecná přírodní charakteristika

Správní území obce Doubravčice leží v členité pahorkatině, která je tvořená granodiority Jevanské pahorkatiny. Jedná se o lesozemědělskou krajinu, jejíž lesnatost se blíží k 55 %. Intenzivně obhospodařovaná půda se nachází na cca 35 % plochy a 10 % zaujímá zastavěné území. Vlivem poměrně velkého zastoupení lesních porostů, které se rozkládají v údolí říčky Šembery, vykazuje území střední stupeň ekologické stability. Není zatíženo významnými dopravními stavbami a intenzivní dopravou. Průchodnost krajiny lze hodnotit jako dobrou.

Zájmové území se nachází v západní části Posázavského bioregionu (kód 1.22). Bioregion má mezofilní charakter, flóra je většinou ochuzená ve 3. a 4. vegetačním stupni. Fauna je typická pro středoevropskou zkulturněnou krajinu - hercynská ochuzená se západními vlivy.

Dle fyto geografického členění leží zájmové území v obvodu Českomoravské mezofytikum, v okrese Jevanská plošina 64b.

Potenciální přirozenou vegetaci území, tj. přirozenou vegetaci odpovídající dnešním podmínkám stanovišť, tvoří dubohabřiny a jedlové doubravy. Mapovací jednotkou dle Mapy potenciální přirozené vegetace České republiky je černýšová dubohabřina (*Melampyro nemorosi-Carpinetum*). Na minerálně chudších stanovištích se vyskytovaly druhově ochuzené bikové a/nebo jedlové doubravy (*Luzulo albidae -Quercetum petraeae*, *Abieti - Quercetum*).

Současná vegetace je z necelé poloviny tvořena lesy a středně velkými celky polí. V lesích se zachovaly části přirozených lesů, především v balvanitém údolí Šembery se nacházejí bučiny. V ostatních částech dominují kulturní smrčiny, s častou příměsí borovice, ale i listnáčů nebo jedle.

Klima oblasti je mírně teplé, na rozdíl od okolí zřetelně chladnější a vlivem návětrné polohy i vlhčí.

Reliéf má charakter zvláště plošiny ukloněné k severu. Území náleží dle geomorfologického členění do Česko-moravské subprovincie, do oblasti Středočeské pahorkatiny, celku Benešovské pahorkatiny, podcelku Dobříšské pahorkatiny a okrsku Jevanské pahorkatiny. Jevanská pahorkatina je zastoupená ze dvou částí, vytváří velmi silně rozčleněný reliéf na granitech středočeského plutonu říčanského typu, s rozrušenou odkrytou bazální zvětrávací plochou. Charakteristickým prvkem reliéfu jsou četné skalní tvary periglaciálního zvětrávání hornin z chladných období starších čtvrtohor (mj. tzv. pseudokary).

Flóra a fauna

Posuzované plochy reprezentují travní porosty, které jsou buď pravidelně sečené, nebo zarůstají ruderalní vegetací a náletovými dřevinami. Přírodní biotopy zde nejsou zastoupené. Jedná se o biotopy ovlivněné člověkem:

X5 – intenzivně obhospodařované louky, druhově chudé, pravidelně sečené.

X7 – ruderalní vegetace mimo sídla (úhory, linie podél cest)

X12 – nálety pionýrských dřevin

Z hlediska flóry se jedná o běžné rostlinné druhy travních společenstev spíše ruderalního charakteru bez výskytu zvláště chráněných druhů.

Faunu vymezených ploch a blízkého okolí zastupují druhy, které jsou vázány na kulturní krajinu. Pro zájmové území je charakteristická mozaika antropogenních struktur (obytná zástavba obce, orná půda, náletové dřeviny, a porosty ruderalního charakteru). Tomu odpovídá i složení fauny. Na výše uvedených biotopech se objevuje běžná fauna. Lokality jsou využívány drobnými savci a ptáky, kteří tvoří nejpočetnější skupinu obratlovců. Lesní fauna je zastoupena v údolí říčky Šembery.

Podle nálezové databáze AOPK byly ve správním území obce Doubravčice zaznamenány výskyty zvláště chráněných druhů:

Tabulka 5. Výskyt ZCHD podle nálezové databáze AOPK.

| Kategorie | Druh | České jméno | Zákon 114/1992 Sb. | Rok nálezu |
|------------------|---------------------------------|-----------------------|--------------------|---------------|
| Brouci | <i>Lucanus cervus</i> | roháč obecný | O | 2010 |
| Cévnaté rostliny | <i>Campanula cervicaria</i> | zvonek hadincovitý | SO | 1976 |
| Cévnaté rostliny | <i>Cephalanthera longifolia</i> | okrotice dlouholistá | O | 1974, 2002 |
| Cévnaté rostliny | <i>Filago lutescens</i> | bělolist žlutavý | KO | 1882 |
| Cévnaté rostliny | <i>Platanthera bifolia</i> | vemeník dvoulistý | O | 1967 |
| Obojživelníci | <i>Bufo bufo</i> | ropucha obecná | O | 2009 |
| Obojživelníci | <i>Salamandra salamandra</i> | mlok skvrnitý | SO | 1970 |
| Ptáci | <i>Alcedo atthis</i> | ledňáček říční | SO | 2008,2009 |
| Ptáci | <i>Columba oenas</i> | holub doupňák | SO | 2013 |
| Ptáci | <i>Coturnix coturnix</i> | křepelka polní | SO | 2010 |
| Ptáci | <i>Dendrocopos medius</i> | strakapoud prostřední | O | 2009 |
| Ptáci | <i>Hirundo rustica</i> | vlašťovka obecná | O | 2006 |
| Ptáci | <i>Muscicapa striata</i> | lejsek šedý | O | 2009 |

Možnosti ovlivnění ZCHD z hlediska vymezení nových zastavitelných území jsou komentovány v kapitole 4.3.

Předpokládaný vývoj pokud by nebyla uplatněna územně plánovací dokumentace

Neuplatněním územního plánu se tyto charakteristiky nemění.

3.5.2 Chráněná území

Chráněná území

Zvláště chráněná území ve smyslu z.114/1992 Sb.

Zvláště chráněná území ve smyslu z.114/1992 Sb. nejsou v celém správním území obce Doubravčice zastoupena, ani neleží v blízkosti jeho hranic.

Nejbližšími jsou přírodní památka Klepec I. a II. ležící 1,7 km od S hranice správního území a přírodní památka Lom na Plachtě cca 4 km SZ směrem od hranice správního území.

Přírodní parky

Ve správním území se nenacházejí přírodní parky.

NATURA 2000

Ve správním území obce není vyhlášená žádná EVL ani ptačí oblast soustavy NATURA 2000. Nejbližší položeným územím s ochranou NATURA 2000 je EVL Lom na Plachtě CZ0213058 (cca 4 km SZ směrem od hranice správního území).

ÚSES

Územní systém ekologické stability je v řešeném území zastoupen v úrovních regionálního a lokálního systému. Nadregionální ÚSES není v řešeném území vymezen.

Napříč územím prochází regionální biokoridor RK1237 Dolánka – Tuchoraz s vloženým biocentrem 1848 Dolánka.

Lokální systém je zastoupen částmi ÚSES:

- 4/13-31-03 (Mrzák) lokální biocentrum funkční
- 6/13-31-03 (Pod Srnčím kopcem) lokální biocentrum funkční
- 7/13-31-03 (U paseky) lokální biocentrum funkční
- (Přes les) lokální biokoridor funkční
- (Bušinec) lokální biokoridor existující s potřebou doplnění

ÚSES je do územního plánu obce zapracován a změna č.5 jej v plném rozsahu respektuje.

Významné krajinné prvky

Ve správním území Doubravčice se nacházejí významné krajinné prvky vyjmenované ze zákona v souladu s odst.1 písm. b) § 3 z. 114/1992 Sb. Zejména se jedná o útvary povrchových vod – vodní toky s údolními nivami a lesy.

Předpokládaný vývoj pokud by nebyla uplatněna územně plánovací dokumentace

Neuplatněním územního plánu se tyto charakteristiky nemění.

3.5.3 Krajinný ráz

Oblast krajinného rázu

Vymezení oblasti

Řešené území se v rámci ČR nachází ve střední jižní části Středočeského kraje, při JZ okraji Prahy. Území náleží do okraje SZ části Dobříšské pahorkatiny, kterou lze označit za oblast krajinného rázu.

Dobříšská pahorkatina je geomorfologickým podcelkem Středočeské pahorkatiny. Rozprostírá se od Brd a Hřebenů na SZ až po Českobrodskou tabuli a Kutnohorskou plošinou na V a Mladovožickou pahorkatinou, Votickou vrchovinou a Březnickou pahorkatinou na J. Severním okrajem navazuje na Pražskou plošinu. Území lze charakterizovat jako kulturní krajinu s členitým reliéfem středního až drobnějšího měřítka s vyrovnaným zastoupením lesních a zemědělských ploch, z hlediska osídlení se jedná především o krajinu venkovského charakteru. V oblasti se nachází několik přírodních parků: přírodní park Střed Čech, přírodní park Velkopopovicko a přírodní park Džbány – Žebrák. Přírodní parky nemají se správním územím Doubravčice žádné souvislosti.



Obrázek 4. Krajina správního území obce Doubravčice, 3D model, šikmý pohled.

Ve smyslu vymezení krajinných typů (Löw a spol.) náleží správní území podle reliéfu do krajin vrchovin Hercynia, podle osídlení do krajiny vrcholně středověké kolonizace Hercynia a podle využití do lesozemědělské krajiny, krajinný typ 3M2.

Podle aktuálně platné nadřazené územně plánovací dokumentace ZUR SK, leží území v oblasti krajinných typů N – Krajina relativně vyvážená. Dlouhodobá cílová charakteristika spočívá v dosažení relativně vyváženého poměru ekologicky labilních a stabilních ploch a stabilizaci jejího polyfunkčního charakteru kulturní krajiny. Změny využití území nesmí narušit relativně vyváženou krajinu nebo zabránit dosažení vyváženého stavu.

Přírodní charakteristika

Přírodní charakteristika krajinného rázu je tvořena geomorfologií, vegetačním krytem, vodními útvary, geologickými, klimatickými a biogeografickými poměry a aktuálním stavem ekosystémů.

Dotčené území je z hlediska výškové členitosti tvořeno členitou pahorkatinou. Zemědělské pozemky a zastavěné území se nacházejí na vyvýšené plošině tvořené vyvěřelinovým útvarem říčanských granitů s mírným východním úklonem, ze severní strany ohraničené zalesněnými mírnými svahy Horky vytvářející prstenc.

Východní až jihovýchodní část území se uklání směrem k Českobrodské tabuli. Tato část území je převážně zalesněná s vodními toky Šemberou a jejími přítoky, jejichž koryta vytvářejí zaříznutá drobná údolí. Vegetační kryt v nezastavěné části tvoří převážně plodiny na orné půdě. Trvalé travní porosty jsou zastoupeny podstatně v menších rozlohách. Trvale zatravněnou plochou je vzletová dráha klubového letiště. Plošně převažující jsou jehličnaté a smíšené lesy.

Ve správním území se nenacházejí větší vodní útvary, pouze drobné nádrže v rámci sídla. Území je odvodněno říčkou Šemberou a potokem Bušincem směrem k východu.

Z hlediska ochrany přírody a krajiny se zde nenacházejí zvláště chráněná území, přírodní parky ani soustavy NATURA 2000, ani registrované VKP. Území lze hodnotit jako krajinu s vyšší biodiverzitou a ekologickou stabilitou. Vzácnější přírodě blízké biotopy se nacházejí v nivách vodních toků a při okrajích lesních porostů.

Indikátory přítomnosti hodnot přírodní charakteristiky krajinného rázu správního území

| A.1 | Indikátory přítomnosti hodnot přírodní charakteristiky | přítomnost indikátoru v řešeném území | |
|---|---|--|-----------|
| | | ANO | NE |
| A.1.1 | Přítomnost národního parku (NP) vč. ochranného pásma | | X |
| A.1.2 | Přítomnost chráněné krajinné oblasti (CHKO) | | X |
| A.1.3 | Přítomnost národní přírodní rezervace (NPR) vč. ochranného pásma | | X |
| A.1.4 | Přítomnost národní přírodní památky (NPP) vč. ochranného pásma | | X |
| A.1.5 | Přítomnost přírodní rezervace (PR) vč. ochranného pásma | | X |
| A.1.6 | Přítomnost přírodní památky (PP) vč. ochranného pásma | | X |
| A.1.7 | Přítomnost evropsky významné lokality (EVL) sítě Natura 2000 | | X |
| A.1.8 | Přítomnost ptačí oblasti (PO) sítě Natura 2000 | | X |
| A.1.9 | Přítomnost přírodního parku (dle §12 zák. 114/1992 Sb.) | | X |
| A.1.10 | Přítomnost skladebných prvků vyšších ÚSES (regionálních, nadregionálních) | X | |
| A.1.11 | Přítomnost významných krajinných prvků (VKP) | X | |
| Poznámky: | | | |
| ad A.1.11 – VKP vyplývající z definice zákona | | | |

Kulturní a historická charakteristika

Kulturní a historická charakteristika krajinného rázu je utvářena způsobem využívání přírodních zdrojů člověkem a stopami, které v krajině takové využívání zanechalo.

Sídlo Doubravčice má venkovský charakter. Původní zemědělské usedlosti se nacházejí ve středu obce, kde vytvářejí nepravidelnou návěs. Zástavba se dál rozvíjela podél silnice II/113. Převažující podíl v zastavěném území mají izolované plochy rekreačních a rodinných domů, které nemají souvislosti s hospodářským využitím krajiny, ale slouží pro obyvatele, kteří sem dojíždějí za rekreací, a nebo dojíždějí za prací mimo správní území. Rekreačně – obytné plochy jsou navázány na cestní síť a atraktivní přírodní podmínky – zalesnění, údolí Šembery apod. Charakter objektů je nejednotný, různorodý.

Ve správním území obce se nachází nemovitá kulturní památka „Výšinné opevněné sídliště - hradiště Dolánky s archeologickými stopami“. Pozůstatky hradiště jsou zarostlé v lesním porostu nedaleko říčky Šembery a nevytvářejí viditelnou kulturní dominantu.

Za pozitivní znak kulturní charakteristiky lze považovat travnatou runway místního letiště zasazenou do obdělávaných ploch orné půdy. Funkce letiště doplňuje vybavenost obce a podtrhuje rekreační význam území.

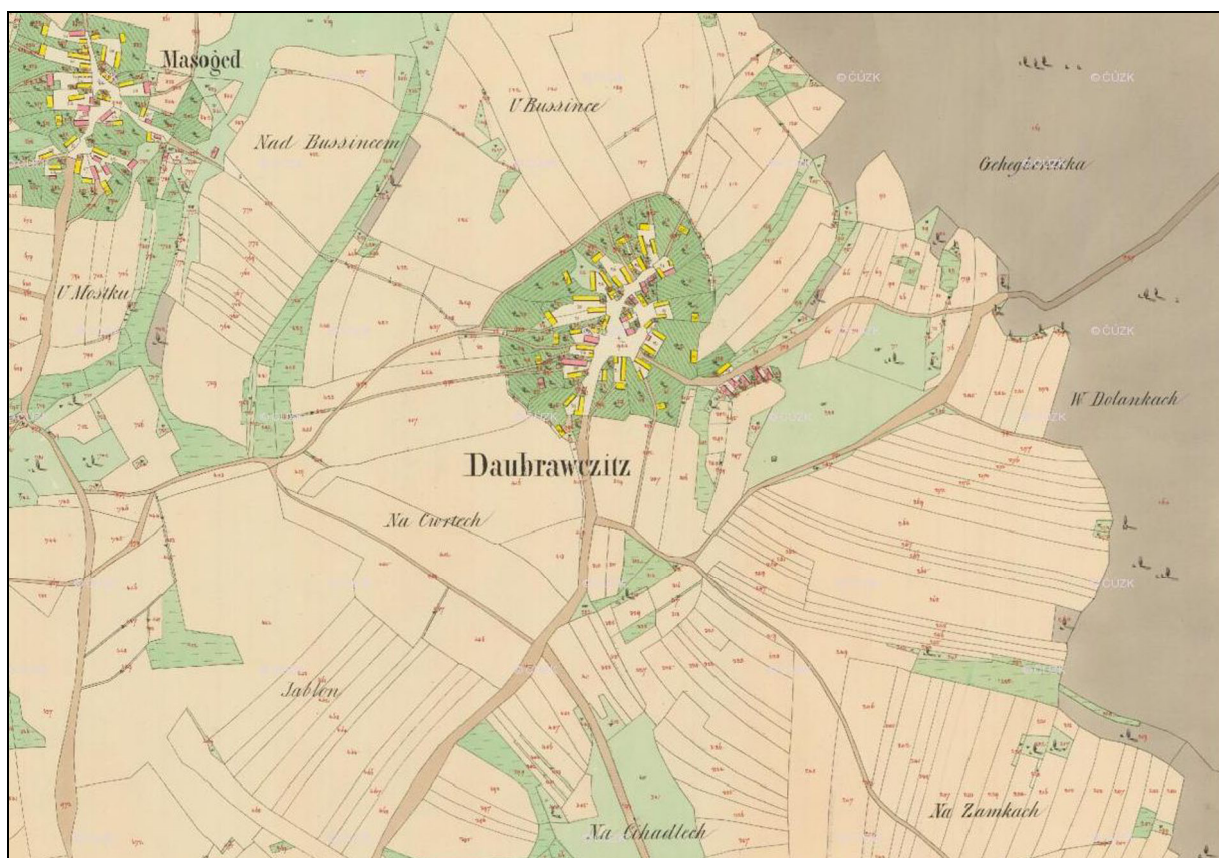
V dotčeném prostoru se nenacházejí vedení velmi vysokého napětí. Pouze vedení vysokého napětí s podstatně nižšími sloupy a s nižším projevem v krajinném rázu.

Území není dotčeno silnicemi I. třídy a železniční tratí. Silnice kopírují terén a leží ve stopě původních cest, jsou v souladu s přirozeným reliéfem terénu. Cestní síť a průchodnost krajiny je ve správním území zachována.

Mozaiku krajiny tvoří především scelené zemědělské bloky orné půdy a masivnější kompaktní lesní porosty.

Indikátory přítomnosti hodnot kulturní a historické charakteristiky

| B.1 | Indikátory přítomnosti hodnot kulturní a historické charakteristiky | přítomnost indikátoru v řešeném území | |
|--|--|---------------------------------------|----|
| | | ANO | NE |
| B.1.1 | Přítomnost národní kult. památky (NKP) vč. pam. ochranného pásma (POP) | | X |
| B.1.2 | Přítomnost archeologické památkové rezervace (vč. navrhované a POP) | | X |
| B.1.3 | Přítomnost městské památkové rezervace (MPR)(vč. navrhované a POP) | | X |
| B.1.4 | Přítomnost vesnické památkové rezervace (VPR)(vč. navrhované a POP) | | X |
| B.1.5 | Přítomnost městské památkové zóny (MPZ)(vč. navrhované a POP) | | X |
| B.1.6 | Přítomnost vesnické památkové zóny (VPZ)(vč. navrhované a POP) | | X |
| B.1.7 | Přítomnost krajinné památkové zóny (KPZ)(vč. navrhované) | | X |
| B.1.8 | Přítomnost kulturní nemovité památky (vč. navrhované a POP) | X | |
| Poznámky: | | | |
| ad B.1.8: Přítomnost kult. památky v lesním porostu. | | | |



Obrázek 5. Obec Doubravčice ve výřezu otisku mapy stabilního katastru (1824-1843).

Předpokládaný vývoj pokud by nebyla uplatněna územně plánovací dokumentace

Pokud by nebyla uplatněna územně plánovací dokumentace nedojde k rozvoji o nové zastavitelné plochy. Rozvoj by probíhal v rozsahu stávajícího platného územního plánu. Neuplatnění územního plánu nevede v této složce k žádnému negativnímu vývoji.

4. Charakteristiky životního prostředí, které by mohly být uplatněním územně plánovací dokumentace významně ovlivněny.

Přehled lokalit vymezených na základě požadavku [2] k posouzení vlivů na životní prostředí.

Lokalita Z5.3

| | |
|------------------------------|---|
| Stávající využití: | obdělávané pole, orná půda ZPF - I. třída |
| Stávající využití podle ÚPO: | OP – orná půda |
| Navrhované využití: | VD - Plochy výroby a skladování – zemědělská výroba |
| Rozsah lokality: | 0,9447 ha |



Obrázek 6. Lokalita Z5.3, v orotofotomapě a KN.

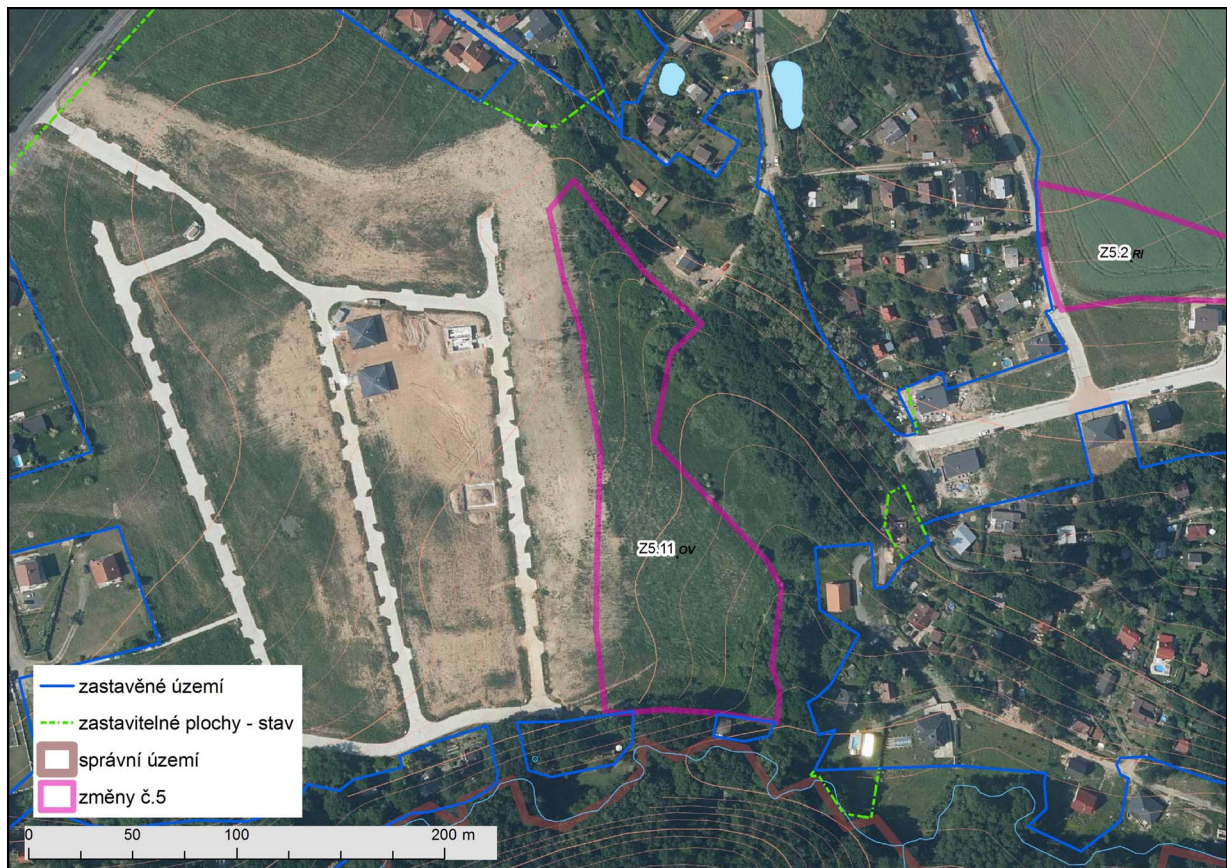
Lokalita Z5.11

Stávající využití: navážka, antropogenní porost, luční porost, podle KN orná půda ZPF – I. třída 0,0708 ha, II. třída 1,0227 ha a V. třída 0,2965 ha

Stávající využití podle ÚPO: zastavitelné území pro bydlení

Navrhované využití: OV - plocha občanského vybavení, předpokládá se změna funkčního využití již zastavitelného území.

Rozsah lokality: 1,39 ha



Obrázek 7. Lokalita Z5.11, v orotofotomapě a KN.

4.1 Ovzduší

Charakteristika znečištění ovzduší pro správní území obce Doubravčice je podrobně uvedena v kapitole 3.4.

Kvalitu ovzduší v zájmovém území utvářejí malé stacionární zdroje a četné zemědělské činnosti, v zájmovém území a v blízkém okolí se nenacházejí velké a zvláště velké zdroje znečišťování ovzduší, k ovlivnění znečištění ovzduší těmito zdroji může docházet pouze dálkovým přenosem imisí. Ovzduší je také utvářeno imisemi z dopravy. Území není významně dopravně zatíženo. Území leží v dobře provětrávané krajině.

Podle modelování ČHMÚ a map pětiletých průměrů sledovaných škodlivin dochází ve čtverci v okolí centrální části obce k mírnému překračování imisního limitu pro B(a)P ve smyslu z. o ochraně ovzduší 201/2012 Sb. Úroveň ostatních ukazatelů sledování škodlivin v ovzduší je pod imisními limity.

Exaktní měření kvality ovzduší v území není k dispozici. Nejbližší měřicí stanice leží ve volné venkovské krajině u sídla Ondřejov asi 12 km jižně od hranice správního území. Stanice slouží jako venkovská - pozadová. Nachází se v nadmořské výšce 550 m n.m. a pro správní území nejsou její výsledky přímo reprezentativní.

Ve všech předmětných lokalitách lze očekávat příznivou kvalitu ovzduší, nepřekračující limitní ukazatele na ochranu zdraví lidí a ekosystémů ve smyslu z. 201/2012 Sb.

Kvalita ovzduší se může místně lišit v závislosti na aktuálně provozovaných zemědělských činnostech a klimatických podmínkách. V okolí zemědělských areálů živočišné výroby a v okolí obhospodařovaných bloků orné půdy, které jsou užívané pro rozvážení kejdy, chlévské mrvy a jiného hnoje, může docházet k obtěžování obyvatelstva zápachem.

4.2 Akustické zatížení

Území má charakter otevřené venkovské krajiny s vyšším zastoupením obhospodařované zemědělské půdy, není zde hustá městská zástavba, nenacházejí se zde významné průmyslové zóny a obchodní areály generující vysoké dopravní zatížení.

Tomu odpovídají také místní akustické poměry. Jsou utvářeny především silnicí II/113 (Vlašim – Český Brod). Silnice prochází napříč obcí a jejím středem v souladu s historickým vývojem. I když nejsou dopravní intenzity na této komunikaci významně vysoké, lze očekávat, že některé starší obytné domy situované v ochranném pásmu komunikace mohou být zatížené nad limit NV. 272/2011 Sb. Posuzované lokality nejsou vymezené v těchto částech obce.

V území se může také projevat občasný sezónní hluk z provozu zemědělské mechanizace a dopravy související se zemědělskými činnostmi ve specifických obdobích (např. žně, orba, období vývozu kejdy apod.) Úroveň tohoto hluku je těžko definovatelná, závisí např. na souběhu zařízení, klimatickém období a v jaké vzdálenosti od zdroje se nacházejí objekty s akustickou ochranou.

Území není zatíženo hlukem ze železniční trati.

Akustické poměry v okolí lokality Z5.3

Lokalita leží na orné půdě při JZ okraji správního území. Má obdélníkový tvar. Je situovaná v návaznosti na vymezené zastavitelné území podél komunikace propojující silnici II/113 a III/10169, a obsluhu okolních polí včetně klubového letiště. Lokalita leží poblíž ploch ZO a ZV (zeleň ochranná a veřejná) za nimiž se dále nachází zastavěné území IR (individuální rekreace) s objekty rekreačních chat a BC (obytné území) s rodinnými domy. Tato zástavba je součástí pásu rekreačních chat podél zaříznuté nivy Lázného potoka a zastavěných ploch v okolí silnice II/113, které se již přibližují a téměř navazují na zastavěné území obce Štíhlvice. Vzdálenost zastavěného území se nachází cca 40 – 100 m jižně.

Lokalita není exponovaná pravidelné hlukové zátěži. Občasné akustické zatížení ze zemědělských činností na přilehlých polích a při průjezdu zemědělských mechanismů po komunikaci se zde může krátkodobě projevat ve specifických obdobích zemědělských aktivit (sklizeň, orba, hnojení apod.)

Akustické poměry v okolí lokality Z5.11

Lokalita se nachází uvnitř zastavitelných a zastavěných ploch k bydlení dále jižně pod silnicí II/113. Aktuálně zde nejsou předpokládány technologické nebo zemědělské zdroje hluku.

4.3 Flóra a fauna

4.3.1 Flóra

Z5.3

Lokalita je situovaná na obdělávané ornou půdu zcela bez krajinné zeleně, trvalých travních porostů, biotopů a přírodních hodnot. Je součástí sceleného obdělávaného rozsáhlého bloku orné půdy. Jedná se o výrazně antropogenní prostředí s intenzivní zemědělskou výrobou. Výskyt ZCHD rostlin se zde nepředpokládá.

Z5.11

Plocha s výskytem ruderální vegetace X7 s dominantní expanzivní třtinou křovištní (*Calamagrostis epigejos*). Z dalších druhů se objevuje hojně celík obrovský (*Solidago gigantea*), šťovík tupolistý (*Rumex obtusifolius*), pcháč oset (*Cirsium arvense*), pýr plazivý (*Elytrigia repens*), pelyněk černobýl (*Artemisia vulgaris*), kopřiva dvoudomá (*Urtica dioica*), třezalka tečkovaná (*Hypericum perforatum*), turan ostrý (*Erigeron acris*). Na ploše jsou vtroušeny nálety jasanu ztepilého (*Fraxinus excelsior*), břízy převislé (*Betula pendula*) a slivoně (*Prunus sp.*), z keřů se ojediněle objevuje ostružiník maliník (*Rubus vitis-idaea*). Na okraji plochy, který přechází do lužního porostu se na vlhkých místech šíří rákos obecný (*Phragmites australis*), skřípina lesní (*Scirpus sylvestris*), pcháč bahenní (*Cirsium palustre*), tužebník jilmový (*Filipendula ulmaria*), vrba košíkářská (*Salix viminalis*), vrba bílá (*S.alba*). Tuto část plochy je možno přiřadit k degradujícímu fragmentu tužebníkového lada. Na ploše nebyl zjištěn výskyt zvláště chráněných druhů rostlin a živočichů.

Z hlediska výskytu rostlinných druhů ZCHD

Během terénního šetření nebyly zjištěny ZCHD rostlin na žádné z předmětných lokalit, ani zde nejsou evidované v náleзовé databázi AOPK.

4.3.2 Fauna

Faunu vymezených ploch a blízkého okolí zastupují druhy, které jsou vázány na kulturní krajinu. Pro zájmové území je charakteristická mozaika antropogenních struktur (obytná zástavba obce, orná půda, náletové dřeviny, a porosty ruderálního charakteru). Tomu odpovídá i složení fauny. Na výše uvedených biotopech se objevuje běžná fauna. Lokality jsou využívány drobnými savci a ptáky, kteří tvoří nejpočetnější skupinu obratlovců.

Z hlediska charakteru lokalit:

➤ Z5.3

Obdělávaná orná půda v návaznosti na zastavitelné území podél komunikace. Plocha je součástí rozsáhlých scelených bloků půdy. Podle náleзовé databáze AOPK byly ve správním území obce Doubravčice evidované v roce 2010 výskyty dvou samců křepelky polní (*Coturnix coturnix*). Nálezy nejsou blíže geograficky určeny. V průběhu místního šetření nebyl výskyt křepelky polní zaznamenán.

Ve smyslu v.395/1992 Sb., v platném znění, je křepelka polní zvláště chráněným, silně ohroženým druhem. Biotopem křepelky jsou pole v otevřené krajině obvykle doprovázené trvalými travními porosty, remízky a jinou krajinnou zelení s vhodnými úkryty. Velkou část plochy správného území, která je tvořená ornou půdou a ojediněle TTP, včetně okrajů lesních porostů, v řádech stovek hektarů lze považovat za vhodný biotop křepelky polní. Plocha Z5.3 tedy vytváří v souvislosti s okolními poli určité možnosti jejího výskytu, nikoliv samostatně, nejsou zde vhodné úkryty. I po vymezení této lokality se v okolí nacházejí dostatečně velké biotopy.

➤ Z5.11

Navážka a polní pozemek ponechaný bez hospodaření ve východní až jižní části občasně podmáčený. Sousedí V okrajem s mimolesním remízem, za nímž dále pokračuje a navazuje zastavěné území. Na základě charakteru biotopu zde lze předpokládat běžné zvláště chráněné druhy – ropuchu obecnou, užovku obojkovou, slepýše křehkého, ještěrku obecnou, čmeláky rodu *Bombus*, mravence *Formica*. Okraje s křovinami a stromy vytvářejí i pro křepelku polní.

Plocha je již v současnosti vymezena k zastavění a změnou územního plánu zde nevzniká nový rozsah zastavitelných ploch. Zásah do tohoto biotopu, rozsah záboru, se uplatněním změny nemění.

4.3.3 Střet vymezených rozvojových lokalit s ochrannou přírodou a krajiny

Předmětné lokality nejsou ve střetu se zájmy ochrany přírody dle zákona č. 114/1992 Sb. v platném znění. Není zde vymezeno zvláště chráněné území, lokality nejsou významnými krajinnými prvky, nejsou také součástí územního systému ekologické stability. Na plochách nebyly vymapovány přírodní biotopy, a nejedná se o evropsky významné lokality (EVL).

Podle aktuálních rešerší nejsou vymezené lokality ve smyslu druhové ochrany střetové z hlediska botaniky ani zoologie.

Předpokládá se výskyt běžných zvláště chráněných druhů živočichů, které je možné nalézt na vhodných a častých biotopech na většině správního území.

4.4 Odvodnění oblasti

- Hydrologická charakteristiky řešeného území viz kapitola 3.
- Katastrální území jsou zařazena mezi zranitelné oblasti vymezené za účelem ochrany vod ve smyslu § 33 z.254/2001 Sb. a prováděcího předpisu NV. 103/2003 Sb.
- Řešené lokality ani jejich blízké okolí nejsou součástí CHOPAV.
- Předmětné lokality neleží v PHO vodních zdrojů.
- Řešení splaškových vod je možné odvedením nově vybudovanou kanalizací pro veřejnou potřebu zakončenou ČOV.
- Odvodnění dešťových vod je možné řešit individuálními způsoby – zasakováním na stavebním pozemku pokud to technické a přírodní podmínky dovolí.
- Koncepce odvádění odpadních vod se změnou č.5 nemění.

4.5 Půda

Eroze

Z hlediska větrné eroze je celé správní území Doubravčice dle podkladů SOWAC (VÚMOP, v.v.i.) řazeno do oblasti bez ohrožení. Z hlediska potenciálního ohrožení katastrů obcí vodní erozí je správní území zařazeno mezi území s půdami náchylnými k vodní erozi.

Staré ekologické zátěže

Podle zdrojů CENIA nejsou ve správním území evidované staré ekologické zátěže.

Zemědělský půdní fond

Lokality změn, které jsou předmětem hodnocení, předpokládají budoucí uvolnění ochranných podmínek pro novou výstavbu. Změnou Z5.11 se vztah k ZPF nemění, lokalita je již vymezena mezi zastavitelná území.

Vyhodnocení záboru ZPF v souladu se zákonem 334/1992 Sb. o ochraně zemědělského půdního fondu ve znění pozdějších změn a doplňků a jeho prováděcí vyhláškou č. 13/1994 Sb. je podrobně řešeno v návrhu [1].

Tabulka 6. Předpoklady záboru ZPF v lokalitách změn, které jsou předmětem SEA.

| Plocha | BPEJ | třída ochrany | kultura | výměra (ha) |
|---------|-------|---------------|---------------|------------------|
| Z5.2 RI | 52914 | III. | orná půda | 0,2485 |
| | 53716 | V. | orná půda | 0,2814 |
| | | | celkem | 0,5299 ha |
| Z5.3 VD | 51400 | I. | | 0,9447 |
| Z5.5 RI | 52914 | III. | orná půda | 0,0303 |
| | 53716 | V. | orná půda | 1,1407 |
| | | | celkem | 1,171 ha |
| Z5.6 VP | 52914 | III. | orná půda | 0,0110 |
| | 53716 | V. | orná půda | 0,1422 |
| | | | celkem | 0,1532 ha |
| Z5.7 VP | 52914 | III. | orná půda | 0,0288 |
| | 53716 | V. | orná půda | 0,1783 |
| | | | celkem | 0,2071 ha |

Pozemky určené k plnění funkcí lesa

Pozemky určené k plnění funkcí lesa nejsou změnou územního plánu dotčeny.

4.6 Kulturní památky, archeologické lokality

Předmětné lokality se nepřekrývají s památkově chráněnými územími ve smyslu z. 20/1987 Sb. V rozhodné blízkosti nejsou situované nemovité kulturní památky.

V dostatečné vzdálenosti od lokalit změn se v lesním porostu, v centrální části správního území nachází významná archeologická lokalita: Zaniklá středověká ves Dolánky. Předmět ochrany není změnou č.5 žádným způsobem ohrožen.

Veškeré vymezené lokality leží v místech s předpokládanými archeologickými nálezy kategorie III. (Území, na němž nebyl dosud rozpoznán a pozitivně prokázán výskyt archeologických nálezů a prozatím tomu nenasvědčují žádné indicie, ale předmětné území mohlo být osídleno či jinak využito člověkem, a proto existuje 50 % pravděpodobnost výskytu archeologických nálezů).

4.7 Krajina

Základní informace o krajinném rázu dotčené oblasti a správního území Doubravčic jsou uvedeny v kapitole 3.5.3.

Z5.3

Lokalita je umístěná na orné půdě, je téměř čtvercového tvaru a rozšiřuje navazující zastavitelné území situované podél obslužné komunikace. Od stávajícího zastavěného území s rekreačními chatami a rodinnými domy leží severně v samostatném odstupu ve vzdálenosti 40 – 100 m. Od ploch IR a BC je lokalita oddělena úzkými plochami zeleně. Objekty v IR a BC jsou součástí a okrajem liniové převážně rekreační zástavby navázané na zaříznutou nivu Lázného potoka.

Plocha bude představovat zábor části monumentálního bloku scelené orné půdy na plochem, pouze mírně zvlněném reliéfu. V rámci dotčeného bloku se nachází nevýrazný terénní horizont ve vzdálenosti cca 170 m severně od jejího okraje. Místní krajinný prostor lze považovat za otevřený, uzavřený pouze z jižní strany zelení a zmíněnou zástavbou.

Z5.11

Lokalita je dnes zastavitelná, představuje změnu FVU bydlení na občanskou vybavenost (BC na OV) je situovaná do nitra zastavitelných ploch. Západně sousedí s probíhající kobercovou výstavbou RD, východní stranou přiléhá k nelesnímu remízu, který je rovněž určen stávajícím územním plánem k zastavění a za nímž se dále nachází již zastavěné území s rekreačními objekty (RI). Místně jde o část obce, kde dochází k dynamickému rozvoji převážně rodinných domů jižně pod silnicí II/113 mezi Stíhlicemi a Doubravčicemi. Jižní okraj lokality je ukončen svahelem uklánějícím se do nivy Lázného potoka. Plocha je západní částí orientovaná na navážky, její střední a východní okraj tvoří extenzivní zeleň / z části navážka, z části vlhký luční porost. Její reliéf je tvořen mírnou prohlubní mezi navážkou na Z a zastavěným územím na V.

Žádná z lokalit vymezených k hodnocení SEA není natolik rozsáhlá a v takovém vztahu k území, aby ji bylo nutné prověřovat v územní studii. V těchto plochách není návrhem [1] územní studie předepsaná.

Správní území nemá průnik s územím přírodních parků a zvláště chráněných území ve smyslu z.114/1992 Sb.

5. Současné problémy a jevy životního prostředí, které by mohly být uplatněním územně plánovací dokumentace významně ovlivněny, zejména s ohledem na zvláště Z hlediska ZCHÚ, přírodních parků a území NATURA 2000

Řešené lokality posuzované změny ÚPO nejsou limitovány ZCHÚ ani lokalitami soustavy NATURA 2000 ve smyslu z.114/1992 Sb., v platném znění, neboť ty se ve správním území nenacházejí.

Z hlediska ÚSES

Návrh změn respektuje ÚSES regionální i lokální úrovně.

Z hlediska ochrany vod

Řešené lokality nejsou součástí CHOPAV. Lokality neleží v PHO vodních zdrojů. Katastrální území je vymezené mezi zranitelné oblasti ve smyslu § 33 vodního zákona 254/2001 Sb., v platném znění (oblasti zatížené dusičnany ze zemědělských činností s přenosem dusíkatých látek do povrchových a podzemních vod).

Z hlediska ochrany zemědělského půdního fondu

Nová zastavitelná území, která jsou předmětem změny, patří do ZPF a realizací navržených změn dojde k vytvoření podmínek pro jejich budoucí odnětí.

Z hlediska ochrany ovzduší

Řešené území je na základě vyhodnocení dat za rok 2010 součástí správního území STÚ Český Brod, které bylo zařazeno mezi oblasti se zhoršenou kvalitou ovzduší. Kvalita ovzduší v řešeném území je příznivá.

Z hlediska hluku

Území není intenzivně akusticky zatížené.

Uplatnění změny územního plánu může potenciálně ovlivnit následující stávající jevy a charakteristiky životního prostředí

➤ Z5.3 VD

Nová zastavitelná plocha Z5.3 VD umožňuje umístění záměrů výroby a skladování – zemědělská výroba s potenciálními akustickými a emisními výstupy, včetně možností vzniku specifických odpadních vod a rizik havárií s důsledky ekologické újmy v závislosti na konkrétním záměru. Navýšení dopravního zatížení u záměrů skladů, nebo služeb a zařízení dopravní infrastruktury se může projevit hlukem a znečištěním ovzduší u stávajících objektů k bydlení a rekreaci v okolí příjezdové komunikace. Z těchto důvodů budou budoucí záměry v této ploše muset respektovat zejména akustickou ochranu chráněného venkovního prostoru staveb. Lokalita tedy není vhodná pro záměry vyvolávající významnější dopravní zatížení.

➤ Z5.11

Změna funkčního využití v lokalitě Z5.11 aktuálně zastavitelného území z bydlení BC na občanskou vybavenost OV umožní namísto staveb rodinných domů realizaci např. maloobchodních zařízení, stravovacích a ubytovacích zařízení, zařízení sloužící pro zdravotní služby, sociální služby, veřejnou správu, kulturu, církve, péči o rodinu a ochranu obyvatelstva, apod. Oproti bydlení se projeví tím, že některé budoucí záměry mohou poskytovat služby širší veřejnosti – např. maloobchodní zařízení typu hypermarketu a vykazovat tak nároky na odvedení významnějších intenzit dopravy a s tím i také nutnost řešení hlukového zatížení a řešení kvality ovzduší.

Rozsah lokality je 1,39 ha, v souladu se stávající koncepcí územního plánu nejsou u regulativu OV stanoveny detailní podmínky prostorového a plošného upořádání. Do plochy tedy může být potenciálně umístěny i záměr vyvolávající významnější dopravní zatížení případně představující instalaci stacionárních zdrojů hluku, nebo s nároky na likvidaci splaškových vod specifického charakteru – např. s větším obsahem nerozpuštěných látek apod. Vzhledem k povaze venkovského osídlení a aktuálního stavu obyvatelstva je pravděpodobnost požadavku na umístění kapacitního záměru velmi nízká. Ostatní záměry typu např. zařízení pro sociální nebo zdravotnické služby, které jsou určeny pouze pro vybranou část veřejnosti, nekladou nároky na odvedení významnějších dopravních intenzit a významné navýšení hluku a znečištění ovzduší a související vlivy se u nich nepředpokládají.

Z hlediska záboru zemědělského půdního fondu a záboru stávající mimolesní zeleně s možností výskytu zvláště chráněných druhů nevznikají změnou Z5.11 žádné nové požadavky, protože území je již nyní v celém rozsahu zastavitelné.

Z hlediska ochrany krajinného rázu je lokalita umístěná v konkávním sníženém prostoru a uvnitř zastavitelných ploch v návaznosti na zastavěné území. Záměry zde nemají významné možnosti se projevit vůči estetickým hodnotám, měřítku, harmonickým vztahům a zásadním pozitivním znakům přírodní, kulturní nebo historické charakteristiky krajinného rázu.

➤ Ostatní plochy

Ostatní změny jsou drobného charakteru, nízké kapacity a nezakládají důvod pro umístění záměrů, které ve smyslu přílohy 1 z.100/2001 Sb. podléhají posouzení, ani nezakládají důvody vzniku významných kumulativních nebo synergických vlivů.

Z hlediska uvedených potenciálních jevů vyplývajících z rozboru stávajících charakteristik životního prostředí dotčeného území a charakteru změn, bylo provedeno vyhodnocení vlivů koncepce na životní prostředí, které je předmětem kapitoly 6.

6. Zhodnocení stávajících a předpokládaných vlivů navrhovaných variant územně plánovací dokumentace, včetně vlivů sekundárních, synergických, kumulativních, krátkodobých, střednědobých a dlouhodobých, trvalých a přechodných, kladných a záporných.

Hodnotí se vlivy na obyvatelstvo, lidské zdraví, biologickou rozmanitost, faunu, floru, půdu, horninové prostředí, vodu, ovzduší, klima, hmotné statky, kulturní dědictví včetně dědictví architektonického a archeologického a vlivy na krajinu včetně vztahů mezi uvedenými oblastmi vyhodnocení.

Změna č.5 vyplývá ze stávající koncepce ÚPO Doubravčice. Rozsah vyhodnocení vlivů na životní prostředí SEA je určen stanoviskem krajského úřadu [2]. V souladu se stanoviskem je hodnocení provedeno pro lokality Z5.3 a Z5.11 v kontextu celého řešeného území. Ostatní vymezené lokality nezakládají rámec pro umístění záměrů s možnostmi významného ovlivnění životního prostředí.

Předkládaná koncepce ÚPO přímo nenavrhuje konkrétní záměry s vlivy na životní prostředí, pouze vytváří předpoklady pro budoucí umístění takových záměrů. V rámci pořizování změny ÚPO nejsou definovaná konkrétní stavební, technologická a organizační řešení, neznáme vyvolané dopravní zatížení, parametry v budoucnu instalovaných zdrojů s výstupy do ŽP a jejich kapacitní charakteristiky. Vyhodnocení vlivů je provedeno na základě dostupných informací o stávajícím stavu životního prostředí a podle definice navrhovaného funkčního využití území, která je však pro exaktní vyjádření vlivů poměrně široká. Cílem hodnocení je definovat a upozornit na možnosti budoucích předpokládaných vlivů a předběžně stanovit opatření pro jejich eliminaci tak, aby s nimi v předstihu mohlo být počítáno při přípravě konkrétních záměrů.

Změny jsou navrhovány pouze v jedné návrhové variantě, vyhodnocení vlivů SEA je zpracováno k návrhu změny č.5 ÚPO. Zachování stávajícího stavu - tzv. nulová varianta, je popsána v kapitole 2. a 3. V níže uvedených odstavcích je komentována navrhovaná aktivní varianta.

6.1 Vlivy na obyvatelstvo

- Pozitivní vlivy na obyvatelstvo
 - Posílení občanské vybavenosti
 - Rozvoj bydlení
 - Možnosti rozvoje místní společnosti
 - Možnost rozvoje drobného i středního podnikání
 - Sociálně – ekonomické důsledky spočívající v umožnění umístění záměrů vytvářejících pracovní místa
 - Sekundární ekonomický přínos
- Negativní vlivy na obyvatelstvo
 - Umožnění realizace nových záměrů s novými stacionárními zdroji znečištění ovzduší a hluku a vyvolávajících dopravní zatížení

Předpokladem umístění nových záměrů bude dodržení imisních limitů ve smyslu z.201/2012 Sb. a maximálních přípustných hladin hluku ve venkovním prostoru staveb bydlení a území ve smyslu NV.272/2011 Sb. stanovených na ochranu zdraví lidí.

Dodržení této podmínky je možné při umístování nových záměrů splnit. Z koncepce změny územního plánu přímo nevyplývají negativní vlivy na zdraví obyvatelstva přesahující únosnou míru.

Vlivy hluku a vlivy na kvalitu ovzduší jsou předmětem navazujících kapitol.

6.2 Vlivy na biologickou rozmanitost, faunu a flóru

Vlivy na flóru a faunu na úrovni koncepce územního plánu spočívají především ve vymezení nových zastavitelných území a uvolnění stávajících ekosystémů pro jejich budoucí odstranění v souvislosti s realizací záměrů naplňujících příslušné regulativy jednotlivých funkčních ploch. Další vlivy na flóru a faunu souvisejí až s provozem budoucích záměrů. Protože interval budoucích činností a záměrů pro každou funkční plochu je velmi široký, je obtížné vlivy z provozu ve fázi posouzení vlivů koncepce územního plánu ověřovat.

Vliv na flóru a faunu zastavením (odstraněním) může být předpokládán zejména u lokalit, na nichž se v současnosti nacházejí hodnotnější přírodě blízké ekosystémy např. v okolí vodních útvarů, v plochách vzrostlé zeleně směřujících ke klimaxu a v ekotonových společenstvech na rozhraní ekosystémů, ve zvláště chráněných územích. Vlivy jsou hodnoceny zejména s ohledem na obecnou

druhovou ochranu ZCHD ve smyslu z.114/1992 Sb. v platném znění a nutnost zachování jejich biotopů. Zábory orné půdy, která i když leží ladem a nachází se na ní ruderalní porost, je v současnosti obdělávatelná a pokud výstavba nebude zasahovat do „neobdělávatelných okrajů“, niv vodních toků, remízů nebo jiné formy rozptýlené zeleně, se významné vlivy na faunu a flóru nepředpokládají. Také plochy uvnitř sídla, které se nacházejí v území s trvalou přítomností lidí, nebývají významnými ekosystémy s výskytem ZCHD.

Pro ověření stávajícího stavu území bylo v lokalitách určených pro SEA provedeno místní šetření a biologické rešerše a byla získána data z nálezové databáze AOPK. Cílem bylo vymapování hodnotné přirozené vegetace a orientační ověření výskytu ZCHD ve smyslu zákona č. 114/1992 Sb. Viz kapitola 4.3.

Vlivy z hlediska záboru ekosystémů

Z5.3 VD

Lokalita má přibližně čtvercový půdorys a nachází se na obdělávané orné půdě, v návaznosti na pás stávajícího zastavitelného území podél účelové komunikace. Dotčené pole je součástí rozsáhlých obdělávaných a scelených bloků zemědělské půdy. Podle nálezové databáze AOPK je ve správním území Doubravčice evidovaný výskyt silně ohrožené křepelky polní. Nálezy dvou samců nejsou nijak geograficky upřesněné, výskyt je evidovaný v celém rozsahu katastrálního území. V době místního šetření nebyla křepelka polní zastižena.

Biotopem křepelky jsou pole v otevřené krajině doprovázené většinou trvalými travními porosty a krajinnou zelení. Polní pozemky, kde se křepelky mohou na Doubravčicku potenciálně vyskytovat mají v rádech 100 ha. Zábor obdělávané půdy předpokládaný lokalitou Z5.3 je cca 0,94 ha v součtu s plochou ve změně č.4 (Z4-11) je celková plocha zastavitelného území v rozsahu cca 1,58 ha.

Plocha je aktuálně bez krajinné zeleně – křovin, stromořadí nebo remízů a bez vazby na TTP, které by pro křepelku polní vytvářely možné úkryty. Blízkost komunikace a otevřený prostor sceleného bloku orné půdy omezují možnosti její vazby na tuto lokalitu.

Z hlediska plochy záboru biotopu a situování lokality se tedy významné ovlivnění výskytu křepelky polní (*Coturnix coturnix*) nepředpokládá. Těžiště areálu křepelky polní leží mi lokalitu. Uplatnění záměrů je zde možné bez nutnosti provedení opatření na ochranu ZCHD.

Rostlinné zvláště chráněné druhy se v dotčeném území nepředpokládají.

Z5.11 OV

Změna v této lokalitě nevytváří nové podmínky pro zábor ekosystémů. Předmětem Z5.11 je změna funkčního využití již zastavitelné plochy z bydlení BC na občanskou vybavenost OV.

V aktuálním stavu je část lokality situovaná na navážce, část na ruderalním biotopu X7 s přechodem do lužního porostu s rákosem obecným, skřípinou lesní, pcháčem bahenním, tužebníkem jilmovým. Vtroušeny jsou nálety vrby košíkářské a bílé, jasanu ztepilého, břízy převislé.

Zvláště chráněné druhy rostlin nebyly na lokalitě zjištěny a jejich výskyt se nepředpokládá.

Přítomny mohou být běžné druhy ZCHD živočichů např. ropucha obecná, užovka obojková, slepýš křehký, ještěrka obecná, čmeláci rodu *Bombus*, mravenci *Formica*. Okraje s křovinami a stromy vytvářejí i vhodný úkryt i pro křepelku polní. Žádný z těchto druhů nebyl při místním šetření zastižen. Jejich výskyt je vzhledem k charakteru plochy potenciální včetně širokého okolí.

Před umístěním záměrů do této lokality je nutné provést biologický průzkum zaměřený na výskyt ZCHD. Výsledek by měl sloužit pro nastavení opatření na jejich zachování a eliminaci jejich ovlivnění, případně pro udělení výjimek ze zákazů ve smyslu z.114/1992 Sb.

Ostatní zastavitelná území

Zbývající zastavitelná území jsou vymezena na obdělávaná pole orné půdy a ovlivnění ZCHD se zde nepředpokládá.

Ekologická stabilita

Změny představují většinou zábor nestabilních ploch GES a nebudou představovat důsledky ve snížení ekologické stability. Zároveň se jedná o plošně nevýznamný rozsah změn.

Prostupnost a fragmentace krajiny

Z5.3

Nová zastavitelná plocha Z5.3 navazuje na stávající zastavitelné území a svojí rozlohou ani umístěním nevytváří možnosti snížení prostupnosti území pro biotu ani možnosti fragmentace krajiny.

Představuje dílčí nevýznamný zábor obdělávaného pole, které zde ve výrazně převažujícím rozsahu sceleného bloku orné půdy zůstává zachováno. Podmínky v území zde nevytvářejí významné možnosti migrace živočichů, jaké bychom mohly očekávat např. podél povrchových vodních útvarů, linií zeleně, stromořadí, remízů, trvalých travních porostů, mokřadů nebo výrazného reliéfu terénu apod. Cílem živočišné migrace je potrava, rozmnožování nebo úkryt. V dotčeném území nejsou pro migraci zvláštní důvody. Žádný z těchto prvků krajiny se na ploše Z5.3 ani v jejím rozhodném okolí nenachází. Lokalita zde nevytváří vhodné biotopy pro migrující živočišné druhy a jejich přítomnost zde není opodstatněná.

Uplatněním záměrů v Z5.3 nedojde k omezení prostupnosti krajiny pro biotu. S ohledem na prostupnost bioty není nutné přijímat v Z5.3 zvláštní opatření.

Z5.11

Lokalita je již nyní zastavitelná a je součástí širšího zastavitelného území. Uplatněním změny funkčního využití z bydlení na občanskou vybavenost nevznikají z hlediska fragmentace a prostupnosti krajiny žádné nové podmínky.

Vlivy z hlediska budoucích činností v rámci nově vymezených regulativů funkčního využití území

Žádná z předmětných lokalit nezakládá vznik expoziční cesty budoucích záměrů k ovlivnění biotopů a ekosystémů z hlediska využití území.

Závěr

Vlivy na flóru, faunu a ekosystémy z hlediska záboru ploch zeleně v nových zastavitelných územích, z hlediska budoucích činností v rámci nově vymezených regulativů funkčního využití území, a z hlediska ekologické stability území a prostupnosti krajiny pro biotu jsou řešitelné v míře únosného zatížení.

6.3 Vlivy na půdu

Vyhodnocení předpokládaných důsledků navrhovaného řešení na zemědělský půdní fond a na pozemky určené k plnění funkcí lesa je obsaženo v návrhu změny ÚPO [1].

Z hlediska ZPF

Hodnocený návrh změny č.5 předpokládá uvolnění ochranných podmínek ZPF ve všech nově vymezovaných zastavitelných územích v celkovém rozsahu 3,0059 ha.

z tohoto v:

- I. třídě ochrany: 0,9447 ha
- II. třídy ochrany: 0,3186 ha
- V. třídy ochrany: 1,7426 ha

Lokalita Z5.11 leží již ve stávajícím zastavitelném území a návrh zde nepředpokládá nové možnosti záboru ZPF.

Nové zastavitelné území Z5.3 VD je v celém rozsahu 0,9447 ha situované do I.třídy ochrany. Dílčí zábor orné půdy v I.třídě ochrany je v návrhu [1] odůvodněný požadavkem na zajištění plochy pro zemědělskou výrobu při současném odstupu od ploch určených k bydlení a rekreaci. Obec se dynamickým způsobem rozvíjí a udržitelný rozvoj vyžaduje kromě občanské vybavenosti také zajištění pracovních míst. V aktuálním stavu se podobných ploch ve správním území nedostává. Většina obyvatel tak dojíždí za prací, mimo správní území, což není příznivý a ideální stav. Dispozice zastavěného území mnoho takových možností nenabízí. Vymezení lokality Z5.3 také vyplývá z reálného požadavku vlastníka pozemku.

Uvolnění půdy z ochrany ze ZPF je možné na základě souhlasu orgánu ochrany zemědělského půdního fondu. Podle aktuální legislativní úpravy (z.334/1992 Sb.) zemědělskou půdu I. a II. třídy ochrany lze odejmout pouze v případech, kdy jiný veřejný zájem výrazně převažuje nad veřejným zájmem ochrany zemědělského půdního fondu.

Uvolnění půdy ve třídě ochrany I. je zde odůvodnitelné situováním do rozvojové oblasti OB1 a veřejným zájmem na vytváření nových pracovních míst a souvisejícím ekonomickým a hospodářským růstem. Porovnání veřejných zájmů je záležitostí dotčeného správního orgánu.

Z hlediska PUPFL

Ochrana pozemků určených k plnění funkcí lesa není změnou č.5 dotčena.

Z hlediska kvality půd

Lokality změn nejsou exponované větrné erozi. Dotčené zemědělské pozemky jsou potenciálně náchylné erozi vodní. Změna funkčního využití ploch orné půdy přináší spíše snížení rizika větrné a vodní eroze a nezakládá nové podmínky jejího vzniku.

V navrhovaných lokalitách nejsou evidovány staré ekologické zátěže.

Navrhovaná funkční využití nepředstavují v žádné z ostatních lokalit významné možnosti kontaminace půd cizorodými látkami.

Závěr

Vlivy na ochranné podmínky PUPFL a ZPF a kvalitu půd jsou v rámci změny č.5 řešitelné v únosné míře.

6.4 Vlivy na vodu

Ovlivnění zdrojů vody

- Lokality neleží v CHOPAV
- Lokality nejsou dotčené PHO vodních zdrojů
- Koncepce zásobování vodou se uplatněním změny č.5 nemění, zásobování vodou je řešitelné napojením na veřejný vodovod nebo individuálními domovními studnami.

Významné ovlivnění kvality a vydatnosti vodních zdrojů není v souvislosti s navrhovanými změnami předpokládáno.

Ovlivnění odtokových poměrů

U většiny nových zastavitelných území budou vznikat hlavně splaškové odpadní vody standardního komunálního charakteru a dešťové vody ze střech nových objektů a z nových zpevněných ploch. Případně mohou vznikat technologické odpadní vody z provozu výroby a služeb, to je potenciálně možné v plochách Z5.3 VD a v menší míře také podle způsobu využití Z5.11 OV.

Koncepce odvádění odpadních vod se vymezením změn nemění. Obec má nově vybudovanou kanalizaci pro veřejnou potřebu zakončenou ČOV s vyústěním do Šembery. Dešťové vody budou řešeny přednostně zasakováním.

Žádná z lokalit nemá plošný potenciál pro výstavbu kapacitních objektů s možností zásadnějšího ovlivňování kvality a množství vod. Významné vlivy na odtokové poměry se u žádné z lokalit nepředpokládají.

Lokality nejsou situované do záplavových území.

Závěr

Vlivy související s odběrem podzemních vod a vypouštěním odpadních vod splaškových a dešťových jsou ve všech vymezených lokalitách řešitelné v míře únosného zatížení za předpokladu uplatnění eliminačních opatření.

6.5 Vlivy na ovzduší a klima

Řešené území je venkovskou oblastí s nízkým zastoupením stacionárních zdrojů znečištění ovzduší, s vyšším podílem zemědělsky obdělávaných ploch a zemědělské výroby. Činnosti spojené se zemědělstvím jsou většinou zdrojem fugitivních emisí polétavého prachu, nebo zápachu, živočišná výroba je zdrojem amoniaku a metanu. Kvalita ovzduší je ve středu obce v mírném překročení průměrných ročních koncentrací B(a)P, jimž se přisuzují hlavně lokální topeniště, podobně jako v ostatních sídlech v ČR. Jinak je příznivá, a v ostatních ukazatelích v mezích imisních limitů ve smyslu z. 201/2012 Sb.

Lokalita Z5.3

- Je určena pro výrobu a skladování – zemědělská výroba VD, plocha leží v zemědělských pozemcích a ve vzdálenosti 40 – 100 m jižně leží zastavěné území BC a IR odkud je dopravně přístupná účelovou komunikací.
- V lokalitě mohou být potenciálně umístěné záměry se specifickými technologickými nebo spalovacími zdroji znečištění ovzduší včetně zdrojů pachových látek, nebo záměry vyvolávající dopravní zatížení; jejich provoz může potenciálně ovlivňovat kvalitu ovzduší v přilehlém zastavěném území s rodinnými domy BC a rekreačními chatami IR.
- Záměry v této lokalitě musí respektovat blízkost zástavby určené k bydlení a rekreaci i z hlediska vlivů původem z dopravního zatížení v průjezdu vyvolané dopravy touto zástavbou. Návrh záměrů se stacionárními zdroji znečištění ovzduší nebo záměrů vyvolávajících dopravní zatížení je nutné prověřit rozptylovou studií ve fázi procesu posouzení vlivů na životní prostředí EIA nebo dokumentace pro územní řízení. Sledován by měl být příspěvek znečišťujících látek, tak aby v součtu s pozadím neznamenal znečištění ovzduší nad úroveň imisních limitů stanovených na ochranu zdraví lidí ve smyslu zvláštního právního předpisu (aktuálně je to zákon o ochraně ovzduší č.201/2012 Sb.)
- Za předpokladu uplatnění eliminačních opatření je změna řešitelná v míře únosného zatížení.

Lokalita Z5.11

- Představuje změnu funkčního využití z BC na OV.
- Nově zde může být umístěné maloobchodní zařízení, které by v případě vyšší kapacity mohlo vyvolávat charakteristické dopravní zatížení a související znečištění ovzduší.
- Ze stacionárních zdrojů lze stejně jako v případě bydlení očekávat spalovací zdroje v souvislosti s přípravou tepla.
- V případě umístění záměrů vyvolávajících významnější dopravní zatížení nebo se stacionárními zdroji znečištění ovzduší v kategorii střední je nutné jejich příspěvky k imisnímu pozadí posoudit individuálně na základě rozptylové studie znečištění ovzduší.
- Za předpokladu uplatnění eliminačních opatření je změna řešitelná v míře únosného zatížení.

Ostatní lokality

- Bez možnosti významnějšího vlivu na kvalitu ovzduší.

Závěr

Vlivy na kvalitu ovzduší jsou ve všech vymezených lokalitách řešitelné v míře únosného zatížení. Záměry v lokalitě Z5.3 se stacionárními zdroji nebo vyvolávající dopravní zatížení včetně Z5.11 je nutné prověřit podle konkrétního charakteru a kapacity rozptylovou studií ve fázi přípravy.

6.6 Vliv hluku

Vyhodnocení vlivu hluku je analogické s vyhodnocením vlivu na kvalitu ovzduší. Většina stacionárních a mobilních-liniových zdrojů znečištění ovzduší jsou také zdroji hluku.

Z5.3 VD

Plocha nového zastavitelného území výroba a skladování – zemědělská výroba umožňuje umístění záměrů pro zemědělskou výrobu, výrobní i nevýrobní služby, skladování, technickou a dopravní infrastrukturu. Přes plánovaný pás zeleně v plochách ZV a ZO leží ve vzdálenosti cca 40-100 m od stávajícího zastavěného území IR, BC. Dopravně je přístupná účelovou komunikací, která prochází touto obytnou a rekreační zástavbou a je napojená stykovou křižovatkou na silnici II/113.

Návrh budoucích záměrů v této lokalitě musí respektovat stávající akusticky chráněné objekty v sousedních plochách IR a BC a nesmí u nich znamenat překračování hlukových limitů ve smyslu NV. 272/2011 Sb. V případě umístění záměrů s významnějšími stacionárními zdroji hluku a záměrů s možnostmi vyvolávat významnější dopravní zatížení je nutné šíření hluku prověřit akustickou studií, která by měla prokázat, že ve venkovním prostoru akusticky chráněných staveb nedojde k navýšení hlukových limitů podle předpisu platného v době přípravy. Vliv hluku z dopravy je nutné ověřit u staveb v okolí obslužné komunikace a stykové křižovatky s II/113.

Míra vlivu hluku z budoucích záměrů VD bude záviset na charakteru konkrétního záměru, na jeho kapacitě a na způsobu uplatnění eliminačních opatření. Obecně je návrh těchto záměrů řešitelný v míře únosného akustického zatížení.

Z5.11 OV

- Představuje změnu funkčního využití z BC na OV.
- Nově zde může být umístěné maloobchodní zařízení, které by v případě vyšší kapacity mohlo vyvolávat charakteristické dopravní zatížení a související vlivy hluku z dopravy. Vzhledem k dispozici a situování lokality v těsném kontaktu s plánovanou výstavbou rodinných domů i z hlediska dopravního přístupu není zejména kvůli hluku lokalita vhodná pro umístění kapacitnějšího maloobchodního zařízení typu hypermarket zaměřený na „nakupování do aut“.
- Ze stacionárních zdrojů lze očekávat vnější vzduchotechnická zařízení, klimatizace apod.
- V případě umístění záměrů vyvolávajících významnější dopravní zatížení nebo se stacionárními zdroji hluku je nutné jejich hlukové výstupy posoudit individuálně na základě hlukové studie.
- Za předpokladu uplatnění eliminačních opatření je změna řešitelná v míře únosného zatížení.

Ostatní lokality

- Jsou dílčího charakteru a nepředstavují možnosti významnějších vlivů hluku.

Závěr

Vlivy hluku ve všech vymezených lokalitách jsou řešitelné v míře únosného zatížení, za předpokladu uplatnění opatření ke snížení hluku a hlukové expozice v plochách Z5.3 a Z5.11.

6.7 Vlivy na hmotné statky, kulturní dědictví včetně dědictví architektonického a archeologického a vlivy na krajinu

6.7.1 Vliv na hmotné statky, kulturní dědictví včetně dědictví architektonického a archeologického

Žádná z lokalit se nenachází v památkově chráněných územích, známých archeologicky významných lokalitách, ani v bezprostřední blízkosti nemovitých kulturních památek. Vzhledem k rozsahu řešených lokalit lze předpokládat, že vlivem posuzovaných změn, nedejde k možnostem ovlivnění pátkově chráněných objektů, památkově chráněných území, kulturního a architektonického dědictví a významným archeologických lokalit.

6.7.2 Vliv na krajinný ráz

Krajina je část zemského povrchu s charakteristickým reliéfem, krajinu tvoří soubor vzájemně propojených ekosystémů. Struktura krajiny je definována prostorovým uspořádáním krajinných složek a prvků s jejich vzájemnými vztahy.

Krajinný ráz je utvářen přírodní, kulturní a historickou charakteristikou oblasti či místa. Přírodní charakteristika je definována zejména morfologií terénu, vegetačním krytem, vodními toky a plochami; kulturní charakteristika souvisí s formou a strukturou zástavby, s jednotlivými antropogenními prvky a jejich vztahem ke krajině, a s kulturním významem hodnoceného území; historická charakteristika určuje přítomnost prvků a vazeb dokládajících historický vývoj krajiny a jeho kontinuitu.

Ochrana krajinného rázu je stanovena § 12 zákona 114/1992 Sb., krajinný ráz je chráněn před činností snižující jeho estetickou a přírodní hodnotu. Zásahy do krajinného rázu, zejména umístování a povolování staveb, mohou být prováděny pouze s ohledem na zachování významných krajinných prvků, zvláště chráněných území, kulturních dominant krajiny, harmonického měřítká a na vztahy v krajině.

Oblast krajinného rázu správního území a informace o místním krajinném rázu byla popsána v kapitole 3.5.3. a kapitole 4.7.

Z5.3

Lokalita je situovaná do monumentálních scelených bloků orné půdy. Má čtvercový půdorys a navazuje na pruh stávajícího zastavitelného území situovaného podél účelové komunikace. Reliéf tohoto místa krajinného rázu je převážně plochý, pouze mírně zvlněný. Uplatňují se zde nezřetelné terénní horizonty na orné půdě. K tomuto horizontu se lokalita významněji nepřibližuje. Krajinný prostor je velkého měřítká a má otevřený charakter.

Záměry v této lokalitě budou pozorovatelné při průjezdu po silnici II/113 a při průjezdu po navazujících účelových komunikacích. Z těchto míst se tedy budou spolupodílet na obrazu sídla Doubravčic v krajině.

Ve vztahu k územním podmínkám a z hlediska krajinného rázu lokalita:

- nevybíhá na hrany svahů a neleží na hlavních horizontech, dílčí terénní nezřetelný horizont tvoří orná půda, lokalita se k němu významně nepřibližuje
- má potenciál se spolupodílet v obrazu sídla v krajině
- lokalita se samostatně může uplatňovat v dálkových pohledech
- lokalita svou rozlohou a umístěním nenarušuje krajinnou strukturu a vztahy osídlení, využití krajiny a přírodního rámce, původní hospodářská-venkovská urbanistická struktura Doubravčic je již narušena rekreační výstavbou a výstavbou RD přičemž např. již také došlo k propojení se Štíhlicemi, podobné uspořádání a „výběhy zástavby“ jsou v Doubravčicích obvyklé
- nevymezuje se vůči historicky hodnotné zástavbě a kulturním památkám
- neruší význačné a jedinečné znaky přírodní a kulturně historické charakteristiky KR, v jejich blízkosti se tyto znaky nenacházejí
- nepropojuje zastavěná území různých sídel
- neleží a nemá souvislosti s chráněnými územími a s přírodními parky ve smyslu ochrany přírody a krajiny a ve smyslu ochrany památkové
- nesnižuje význam VKP
- nemá potenciál porušovat harmonické vztahy a měřítko krajiny

Na základě těchto důvodů je možné vlivy změny využití území na krajinný ráz v Z5.3 hodnotit v únosné míře. Pro vyloučení možností ovlivnění obrazu sídla v krajině zejména z dálkových pohledů je nezbytné konkrétní záměry v této lokalitě posoudit z hlediska vlivů na krajinný ráz kauzálním hodnocením v rámci posouzení EIA nebo během přípravy dokumentace pro území řízení. Také je nezbytné dodržet podmínku prostorového uspořádání definovanou v předchozí změně ÚPO: „Jednotlivé stavby nesmí převyšovat průměrnou výškovou hladinu stávající zástavby v obci.“

Z5.11

Lokalita je součástí stávajícího zastavitelného území. Je situovaná do konkávní sníženiny mezi plochou probíhající kobercové výstavby RD na Z a plochou zeleně která se mírně zvedá k území s rekreačními chatami na V.

Vzhledem k reliéfu terénu budou budoucí záměry v ploše Z5.11 v zákrytu za zelení a okolní zástavbou. Plocha tedy není pohledově exponovaná, je však nutné respektovat podmínku dodržení průměrné výšky stávající zástavby. Dominantní stavba by mohla jinak narušit poměrně jednotný kontext stále ještě venkovského charakteru osídlení, což by mohlo vést k narušení harmonického měřítka a k ovlivnění krajinného rázu.

Ve vztahu k územním podmínkám a z hlediska krajinného rázu lokalita:

- leží v erozní konkávní sníženině a není tedy situovaná na pohledově exponované místo
- nemá významný potenciál se spolupodílet v obrazu sídla v krajině, pouze v kontextu s okolní zástavbou
- záměry se zde samostatně nebude uplatňovat v dálkových pohledech
- lokalita svou rozlohou a umístěním nenarušuje krajinnou strukturu a vztahy osídlení, využití krajiny a přírodního rámce
- nevymezuje se vůči historicky hodnotné zástavbě a kulturním památkám
- neruší význačné a jedinečné znaky přírodní a kulturně historické charakteristiky KR, v jejich blízkosti se tyto znaky nenacházejí
- nepropojuje zastavěná území různých sídel
- neleží a nemá souvislosti s chráněnými územími a s přírodními parky ve smyslu ochrany přírody a krajiny a ve smyslu ochrany památkové
- nesnižuje význam VKP
- nemá potenciál porušovat harmonické vztahy a měřítko krajiny

Na základě těchto důvodů je možné vlivy změny využití území na krajinný ráz v Z5.11 hodnotit v únosné míře. Pro vyloučení možností ovlivnění krajinného rázu je nezbytné dodržet podmínku prostorového uspořádání definovanou v předchozí změně ÚPO: „Jednotlivé stavby nesmí převyšovat průměrnou výškovou hladinu stávající zástavby v obci.“

Ostatní lokality

Jedná se o dílčí lokality bez možností negativního ovlivnění krajinného rázu.

Závěr

Realizace budoucích záměrů v rámci předmětných změn je možná v míře únosného snížení krajinného rázu nepřekračující zákonná kritéria ve smyslu § 12 z.114/1992 Sb. V lokalitě Z5.3 je stanovena podmínka provedení kauzálního hodnocení vlivů na krajinný ráz pro konkrétní záměr ve fázi jeho přípravy z důvodů odstupů lokality od stávajícího zastavěného území. Hodnocení by mělo prokázat, že vlivem tohoto záměru nedojde ke snížení krajinného rázu pod únosnou úroveň ve smyslu § 12 z.114/1992 Sb. Doporučeno je dodržet podmínkou prostorového uspořádání ve smyslu stávající koncepce územního plánu, t.j.: „Jednotlivé stavby nesmí převyšovat průměrnou výškovou hladinu stávající zástavby v obci.“

7. Porovnání zjištěných nebo předpokládaných kladných a záporných vlivů podle jednotlivých variant řešení a jejich zhodnocení. Srozumitelný popis použitých metod vyhodnocení včetně jejich omezení.

Koncepce územního plánu je předkládaná ve fázi návrhu a je řešená pouze v jedné návrhové variantě. Vyhodnocení vlivů koncepce změny č.5 ÚPO je posuzována ve vztahu k tzv. „nulové variantě“, tj. k současnému stavu.

Vymezené zastavitelné lokality vycházejí ze stávajícího využití okolních lokalit v širším měřítku, z možností dopravního napojení a limitů území. Vyplynávají ze sledování území v územně plánovacím procesu, z potřeb uživatelů a vlastníků pozemků a z nadřazených územních plánů.

Vyhodnocení nulové varianty neprovedení transformace funkčního využití území je obsaženo v kapitole 3., a 4., vyhodnocení vlivů návrhové varianty v kapitole 6. formou ověření kvality životního prostředí na základě dostupných dat s vyhodnocením vůči únosné míře zatížení ŽP.

8. Popis navrhovaných opatření pro předcházení, snížení nebo kompenzaci všech zjištěných nebo předpokládaných závažných záporných vlivů na životní prostředí.

Opatření na ochranu ovzduší

➤ Z5.3 a Z5.11

- Záměry se zdroji znečištění ovzduší v lokalitách Z5.3 a Z5.11 musí být navrženy s ohledem na nutnost dodržení imisních limitů stanovaných na ochranu zdraví lidí ve smyslu platných právních předpisů u nejbližších pobytových míst, zejména u objektů určených k bydlení a v sousedních zastavěných a zastavitelných plochách s funkcemi BC, SV a IR. V případě umístění záměrů s významnějšími stacionárními zdroji znečištění ovzduší nebo vyvolávajících významnější dopravní zatížení, je nutné prověřit jejich vliv rozptylovou studií znečištění ovzduší ve fázi posouzení vlivů na životní prostředí „EIA“ nebo ve fázi územního řízení.

Opatření na ochranu před nepříznivými účinky hluku

➤ Z5.3 a Z5.11

- Záměry se stacionárními zdroji hluku a záměry vyvolávající významné dopravní zatížení v lokalitě Z5.3 a Z5.11 budou z hlediska těchto vlivů ve fázi posouzení vlivů na životní prostředí „EIA“ nebo územního řízení doloženy akustickou studií prokazující, že nezpůsobí hlukové zatížení nad úroveň hlukových limitů stanovaných na ochranu zdraví lidí podle aktuálně platného právního předpisu (aktuálně je to NV. 272/2011 Sb.)

Opatření na ochranu přírody a krajiny

➤ Z5.3

- Záměry v lokalitě Z5.3 budou podrobeny kauzálnímu hodnocení vlivů na krajinný ráz ve fázi přípravy dokumentace pro územní řízení nebo v rámci procesu posouzení vlivů záměru na životní prostředí EIA. Hodnocení by mělo být zaměřeno zejména na možnosti ovlivnění obrazu sídla v krajině z blízkých i dálkových pohledů i vzhledem k blízkému terénnímu horizontu a mělo by prokázat, že vlivem realizace záměru nedojde ke snížení krajinného rázu pod úroveň definovanou zvláštním právním předpisem (aktuálně ve smyslu § 12 z.114/1992 Sb.)
- Pro využití lokality je nutné dodržet podmínku prostorového uspořádání definovanou v platném územním plánu pro regulativ VD: „Jednotlivé stavby nesmí převyšovat průměrnou výškovou hladinu stávající zástavby v obci.“

➤ Z5.11

- Před umístěním záměrů do této lokality je nutné provést biologický průzkum zaměřený na výskyt zvláště chráněných druhů živočichů. Výsledek by měl sloužit pro nastavení opatření na jejich zachování a eliminaci jejich ovlivnění, případně pro udělení výjimek ze zákazů ve smyslu z.114/1992 Sb.
- Pro využití lokality je nutné definovat podmínku prostorového uspořádání: „Jednotlivé stavby nesmí převyšovat průměrnou výškovou hladinu stávající zástavby v obci.“

Opatření na ochranu vod

➤ Opatření obecná pro všechny předmětné lokality

- Upřednostnit likvidaci dešťových vod zasakováním v místě vzniku nebo zadržováním s následným využitím s cílem omezení odtoku dešťových vod z území a posílení retenčních schopností krajiny.
- Z ploch, které mohou být kontaminované, musí být dešťové vody odváděny přes odpovídající čistící zařízení (např. odlučovače ropných látek). Kvalita vod v recipientu nesmí vlivem odvádění dešťových vod překračovat ukazatele a hodnoty přípustného stupně znečištění povrchových vod ve smyslu aktuálně platné legislativy na ochranu vod. (Aktuálně ve smyslu NV. 61/2003 Sb.)

➤ Z5.3

- Zpevněné plochy exponované potenciálnímu havarijnímu úniku látek snižujících kvalitu vod (např. manipulační plochy) je zapotřebí vybavit odvodněním přes havarijní a sedimentační jímky nebo jiné prvky, které umožní zachytit ohrožující látky přímo v systému kanalizace. Takové plochy nesmí být odvodněny přímo do vodních toků.

- Případné shromažďování a manipulace s látkami ohrožujícími kvalitu vod bude probíhat ve vyhrazených prostorách s odpovídajícím stupněm technického zabezpečení, v souladu s platnou legislativou v oblasti ochrany vod. Veškeré jímky budou zabezpečeny tak, aby bylo zabráněno nežádoucímu úniku látek ohrožujících kvalitu vod do horninového prostředí, nebo jejich nežádoucímu smísení se srážkovými vodami.

9. Zhodnocení způsobu zpracování vnitrostátních cílů ochrany životního prostředí do územně plánovací dokumentace a jejich zohlednění při výběru variant řešení.

Posuzovaný návrh 5. změn ÚPO Doubravčice je navrhován invariantně. Vychází ze stávajícího územního plánu a z podnětů vlastníků pozemků v souladu s představami obce. Vymezených cílů z hlediska životního prostředí nadřazených koncepčních materiálů se návrh ÚP dotýká pouze okrajově, v obecných rovinách a není s nimi v rozporu.

Tabulka 7. Přehled vztahu územního plánu [1] k vybraným cílům nadřazených koncepčních materiálů.

| Státní politika životního prostředí České republiky (SPŽP) | |
|---|--|
| <i>(pozn. SPŽP 2011 – 2020 je v současnosti v procesu zjišťovacího řízení)</i> | |
| Cíl: 3.1.3 Omezení a zmírnění dopadů fragmentace krajiny Zajistit územní ochranu spojitého systému migračně významných území a dálkových migračních koridorů v rámci územního plánování. | Lokalita Z5.3 představuje dílčí rozšíření zastavitelného území pro VD na úkor obdělávané orné půdy (pole). V rámci předpokládaného záboru nedojde k zásahu do krajinné zeleně, vodních toků nebo zvláštních morfologických částí krajiny, jenž by mohly vytvářet podmínky k migraci živočichů. |
| 1.3 Ochrana a udržitelné využívání půdního a horninového prostředí Cíl: 1.3.1 Omezovat trvalý zábor zemědělské půdy a podložních hornin | Uplatněním změny ÚP dochází k možnostem uvolnění ochrany ZPF ve třídách I., III. a V. Zábor je v návrhu odůvodněn absencí výrobních ploch ve správním území obce a tím také pracovních míst, kde jinak dochází k dynamickému rozvoji ploch pro bydlení a nárůstu početnosti obyvatelstva. Dotčená lokalita Z5.3 zajišťuje v místních podmínkách elementární možnosti odstupu bydlení a výroby. |
| Stanovit limity rozvoje území a územních rezerv ve vztahu k ochraně přírodního a krajinného prostředí a prosadit je do nástrojů územního plánování. | Návrh respektuje limity ÚSES. |
| Zvýšit prevenci ochrany před povodněmi a zmírnit dopady období sucha zvýšením retenční a retardační schopnosti krajiny, zpomalením a vyrovnáním odtoku srážkové vody, snížením erozních účinků povrchové odtékající vody a ověřením dostatečnosti stávajících vodních zdrojů na překlenutí období sucha | V nových zastavitelných území je v opatřeních stanovena podmínka likvidace dešťových vod zasakováním v místě vzniku. Změna se nedotýká záplavových území. Území není zatěžováno vodní erozí. |
| Začlenit územní systémy ekologické stability. | Návrh respektuje ÚSES. |
| Koncepce ochrany přírody a krajiny Středočeského kraje | |
| Respektovat ÚSES při tvorbě a schvalování územního plánu vyššího územně správního celku a dalších územně plánovacích dokumentací. | Návrh respektuje ÚSES. |
| Ochranu krajiny s jejími přírodními a kulturními dominantami a tradiční strukturou důsledně prosazovat při tvorbě a schvalování územního plánu velkého územního celku a dalších územně plánovacích dokumentací. | Uplatnění změn se nedotkne přírodních ani kulturních dominant. Na ochranu běžných a spoluurčujících znaků krajinného rázu jsou stanovena příslušná opatření. |
| Důsledně uplatňovat prostupnost krajiny jako podmínku tvorby a schvalování územního plánu velkého územního celku (zpracování ÚSES a nových liniových staveb KPÚ), dalších územně plánovacích dokumentací a umístování a rekonstrukce staveb (především liniových). | Změna nepředstavuje realizaci liniových staveb (kromě krátkých úseků účelových komunikací v rámci zastavitelných ploch), a ani nová zastavitelná území nebudou mít významný vliv na prostupnost krajiny. |

10. Návrh ukazatelů pro sledování vlivu územně plánovací dokumentace na životní prostředí.

V případě návrhu změny č.5 územního plánu obce Doubravčice [1] nejsou stanoveny specifické ukazatele pro sledování vlivu územně plánovací dokumentace na životní prostředí.

11. Návrh požadavků na rozhodování ve vymezených plochách a koridorech z hlediska minimalizace negativních vlivů na životní prostředí.

Vyhodnocení prokázalo, že vlivy koncepce územního plánu v rámci 5.změny ÚPO Doubravčice na životní prostředí jsou řešitelné v míře únosného zatížení. Z hlediska negativních vlivů na životní prostředí lze s předpokládanými změnami v území a s územním plánem jako celkem souhlasit, za podmínek uplatnění opatření pro jednotlivé lokality uvedených níže.

Opatření na ochranu ovzduší

Lokality Z5.3 a Z5.11

1. Záměry se zdroji znečištění ovzduší v lokalitách Z5.3 a Z5.11 musí být navrženy s ohledem na nutnost dodržení imisních limitů stanovaných na ochranu zdraví lidí ve smyslu platných právních předpisů u nejbližších pobytových míst, zejména u objektů určených k bydlení a v sousedních zastavěných a zastavitelných plochách s funkcemi BC, SV a IR. V případě umístění záměrů s významnějšími stacionárními zdroji znečištění ovzduší nebo vyvolávajících významnější dopravní zatížení, je nutné prověřit jejich vliv rozptylovou studií znečištění ovzduší ve fázi posouzení vlivů na životní prostředí „EIA“ nebo ve fázi územního řízení.

Opatření na ochranu před nepříznivými účinky hluku

Lokality Z5.3 a Z5.11

2. Záměry se stacionárními zdroji hluku a záměry vyvolávající významné dopravní zatížení v lokalitě Z5.3 a Z5.11 budou z hlediska těchto vlivů ve fázi posouzení vlivů na životní prostředí „EIA“ nebo územního řízení doloženy akustickou studií prokazující, že nezpůsobí hlukové zatížení nad úroveň hlukových limitů stanovaných na ochranu zdraví lidí podle aktuálně platného právního předpisu (aktuálně je to NV. 272/2011 Sb.)

Opatření na ochranu přírody a krajiny

Lokalita Z5.3

3. Záměry v lokalitě Z5.3 budou podrobeny kauzálnímu hodnocení vlivů na krajinný ráz ve fázi přípravy dokumentace pro územní řízení nebo v rámci procesu posouzení vlivů záměru na životní prostředí EIA. Hodnocení by mělo být zaměřeno zejména na možnosti ovlivnění obrazu sídla v krajině z blízkých i dálkových pohledů i vzhledem k blízkému terénnímu horizontu a mělo by prokázat, že vlivem realizace záměru nedojde ke snížení krajinného rázu pod úroveň definovanou zvláštním právním předpisem (aktuálně ve smyslu § 12 z.114/1992 Sb.)
4. Pro využití lokality je nutné dodržet podmínku prostorového uspořádání definovanou v platném územním plánu pro regulativ VD: „Jednotlivé stavby nesmí převyšovat průměrnou výškovou hladinu stávající zástavby v obci.“

Lokalita Z5.11

5. Před umístěním záměrů do této lokality je nutné provést biologický průzkum zaměřený na výskyt zvláště chráněných druhů živočichů. Výsledek by měl sloužit pro nastavení opatření na jejich zachování a eliminaci jejich ovlivnění, případně pro udělení výjimek ze zákazů ve smyslu z.114/1992 Sb.
- Pro využití lokality je nutné definovat podmínku prostorového uspořádání: „Jednotlivé stavby nesmí převyšovat průměrnou výškovou hladinu stávající zástavby v obci.“

Opatření na ochranu vod

Opatření obecná pro všechny předmětné lokality

6. Upřednostnit likvidaci dešťových vod zasakováním v místě vzniku nebo zadržováním s následným využitím s cílem omezení odtoku dešťových vod z území a posílení retenčních schopností krajiny.
7. Z ploch, které mohou být kontaminované, musí být dešťové vody odváděny přes odpovídající čistící zařízení (např. odlučovače ropných látek). Kvalita vod v recipientu nesmí vlivem odvádění dešťových vod překračovat ukazatele a hodnoty přípustného stupně znečištění povrchových vod ve smyslu aktuálně platné legislativy na ochranu vod. (Aktuálně ve smyslu NV. 61/2003 Sb.)

Lokalita Z5.3

8. Zpevněné plochy exponované potenciálnímu havarijnímu úniku látek snižujících kvalitu vod (např. manipulační plochy) je zapotřebí vybavit odvodněním přes havarijní a sedimentační jímky nebo jiné prvky, které umožní zachytit ohrožující látky přímo v systému kanalizace. Takové plochy nesmí být odvodněny přímo do vodních toků.
9. Případné shromažďování a manipulace s látkami ohrožujícími kvalitu vod bude probíhat ve vyhrazených prostorách s odpovídajícím stupněm technického zabezpečení, v souladu s platnou legislativou v oblasti ochrany vod. Veškeré jímky budou zabezpečeny tak, aby bylo zabráněno nežádoucímu úniku látek ohrožujících kvalitu vod do horninového prostředí, nebo jejich nežádoucímu smísení se srážkovými vodami.

12. Netechnické shrnutí výše uvedených údajů.

Posuzované 5. změny vyplývají ze stávajícího územního plánu obce. Jejich účelem je umožnit další rozvoj vyplývající z potřeb obyvatel a vlastníků pozemků. Předmětem změn jsou dílčí lokality, jejichž provedením nevzniká nová koncepce. Rozsah vyhodnocení vlivů na životní prostředí je určen stanoviskem Krajského úřadu Středočeského kraje [2] (závěrem zjišťovacího řízení ve smyslu z.100/2001 Sb.).

Posouzení bylo zaměřeno především na lokalitu nového zastavitelného území Z5.3 pro výrobu a skladování – zemědělská výroba a lokalitu změny funkčního využití stávajícího zastavitelného území z bydlení na občanskou vybavenost OV.

Vymezené lokality neleží a nemají vztah k památkově chráněným územím, k zvláště chráněným územím z hlediska ochrany přírody a krajiny, k územním soustavám NATURA 2000, neleží v archeologicky významných lokalitách, nejsou v nich evidovány nemovité kulturní památky a objekty architektonického dědictví. Z hlediska vodního zákona neleží v záplavovém území, ani chráněné oblasti přirozené akumulace vod. Lokality neleží v pásmu hygienické ochrany vodních zdrojů a nejsou součástí údolní nivy vodního toku.

Řešené území je kulturní venkovskou relativně harmonickou krajinnou na pomezí Dobříšské pahorkatiny a Českobrodské tabule. Krajina se vyznačuje vyváženým poměrem scelené orné půdy a ucelené plochy hospodářských lesů na mírně vyzdvíženém reliéfu říčanských granitů středočeského plutonu. Území je odvodněno třemi drobnými vodními toky – Bušincem, Lázným potokem a Šemberou. Nivy potoků jsou v otevřené krajině zarostlé a většinou procházejí lesními komplexy. Vývoj osídlení byl spjatý se zemědělským využitím okolní krajiny. Původní jádro obce je tvořené zemědělskými usedlostmi ve tvaru okrouhlíce. V obci v současnosti převládá novodobá rekreačně obytná zástavba, která evidentně souvisí s blízkostí hl. města Prahy a ostatních větších měst. Její uspořádání je rozptýlené v rekreačně obytných blocích připojených k okrajům lesních porostů a k jiným přírodně a esteticky zajímavým částem krajiny. Ve správním území se nenacházejí území přírodních parků a zvláště chráněných území ve smyslu z.114/1992 Sb. Významné krajinné prvky zde nejsou registrované, přítomné jsou VKP vyjmenované ze zákona.

Z hlediska znečištění ovzduší a akustického zatížení nepatří správní území k významněji zatíženým, v centrální části obce je podle modelování pětiletých průměrů mírně překročen limit průměrné roční koncentrace benzo(a)pyrenu v ovzduší (o 4 % limitu). Podobný stav kvality ovzduší řeší většina měst i menších sídel v ČR. Zdrojem informace je ČHMÚ. Zvýšené koncentrace B(a)P jsou přisuzovány zejména lokálním topeništím, v menší míře také dopravnímu zatížení a dálkovému přenosu. Samotný ČHMÚ ve své ročence z roku 2014 uvádí, že síť stanic s měřením B(a)P pro plošné exaktní modelování je nedostatečná a výsledky jsou tedy zatížené chybou.

Hodnocení jednotlivých lokalit je provedeno koncepčně na základě jejich vymezení v návrhu změny [1], podle místního šetření, nadřazených koncepčních materiálů, informací o stávajícím stavu životního prostředí ze zdrojů CENIA, informací Českého hydrometeorologického ústavu, z informací integrovaného registru znečištění, Geologické informační služby, Ústředního archivu ČÚZK, Českého statistického úřadu, Národního památkového ústavu, Výzkumného ústavu meliorací a ochrany půdy, Výzkumného ústavu vodohospodářského T.G.M. apod.

Z hodnocení vyplývá, že uplatnění změny územního plánu je možné a umístění budoucích záměrů je řešitelné v mezích únosné míry zatížení životního prostředí. Pro eliminaci vlivů budoucích záměrů na životní prostředí byla v úrovni koncepce změny územního plánu stanovena základní snižující opatření. Uprášení a doplnění opatření bude účelné provést až v rámci přípravy konkrétních staveb.

Změna č.5 ÚPO Doubravčice řeší vytyčené cíle územního plánování vhodným způsobem, v souladu se zásadami ochrany životního prostředí v úrovni nadřazených koncepcí, strategických dokumentů a v obecné legislativní úrovni ochrany životního prostředí.