



Obec Doubravčice jako provozovatel veřejného pohřebiště podle § 16 odst. 1 zákona č. 256/2001 Sb., o pohřbnictví a o změně některých zákonů, ve znění pozdějších předpisů (dále jen „**zákon o pohřbnictví**“)

vydává v souladu s ustanovením § 19 zákona o pohřbnictví

ŘÁD VEŘEJNÉHO POHŘEBIŠTĚ HŘBITOV DOUBRAVČICE

Zastupitelstvo obce Doubravčice schválilo tento Řád veřejného pohřebiště Hřbitova Doubravčice (dále jen „**řád**“) usnesením č. 5/2024 ze dne 29.2.2024

Článek 1

Úvodní ustanovení

1. Řád upravuje provoz veřejného pohřebiště, jehož provozovatelem je obec Doubravčice, IČ: 00235369, se sídlem Obecní 94, 282 01 Doubravčice. Jedná se o veřejné pohřebiště v katastrálním území a obci Doubravčice, na parcelách parc. č. 458/8, 582/4, 972/1.
2. Provozování pohřebiště je nedílnou součástí veřejné infrastruktury a službou ve veřejném zájmu v samostatné působnosti obce.
3. Obec Doubravčice (dále jen „**provozovatel**“) zajišťuje provozování veřejného pohřebiště v souladu s ustanovením § 18 odst. 2 zákona prostřednictvím správce (dále jen „**správce**“) – email: hrbitol@doubravcice.cz, tel: 608177901, adresa: Obecní 94, 282 01 Doubravčice

Článek 2

Působnost řádu pohřebiště

1. Vysvětlení zkratk pojmů:
 - a) Řád – Řád veřejného pohřebiště,
 - b) Provozovatel pohřebiště – vykonává provozování veřejného pohřebiště zejména ve smyslu § 16 odst. 1 zákona o pohřbnictví,
 - c) Správce pohřebiště – vykonává provozování veřejného pohřebiště ve smyslu § 18 odst. 2 zákona o pohřbnictví.
2. Vymezení často používaných pojmů:
 - a) Hrobka – nemovitá věc, která vznikla stavební nebo montážní technologií, bez zřetele na její stavebně technické provedení, použité stavební výrobky, materiály a konstrukce, na účel využití a dobu trvání,

- b) Hrobové zařízení – např. pomník, náhrobek, rám, krycí deska, stéla nebo jiná ozdoba hrobu, které mohou být bez znehodnocení od hrobového místa odděleny (zpravidla movitá věc),
 - c) Rozptyl – anonymní rozptýlení zpopelněných lidských ostatků do společného hrobového místa (louky rozptylu) bez nároku na uzavření nájemní smlouvy,
 - d) Vsyp – hrobové místo na vsypové louce s právem nájmu určené pro ukládání zpopelněných lidských ostatků bez urny. Na rozdíl od rozptylu popela na povrch trávníku se jedná o hloubkové uložení popela do země pod odkrytý travní drn a není při něm potřeba předchozí úpravy popela ani rozptylového aparátu. Vsyp popela umožňuje určit na základě nájemní smlouvy k vsypovému místu na šachovnicovitě rozčleněné zatravněné ploše konkrétní, např. rodinné místo, na které může být postupně uloženo více příbuzných nebo sobě blízkých osob.
3. Ustanovení tohoto Řádu se vztahuje na veřejné pohřebiště v Doubravčicích, k. ú. Doubravčice (dále jen Hřbitov Doubravčice), na parcelách číslo: 458/8, 582/4, 972/1 a jehož součástí jsou:
- a) místa pro ukládání lidských pozůstatků do hrobů
 - b) místa pro ukládání lidských pozůstatků do hrobek
 - c) místa pro ukládání zpopelněných lidských ostatků v urnách (urnová hrobová místa a kolumbária)
 - d) rozptylová louka
 - e) smuteční obřadní síň
4. Vnější hranice těchto pohřebišť jsou vymezeny oplocením (zdí a plotem).
5. Řád je závazný pro provozovatele – obec, správce a dále pro subjekty, zajišťující pohřební služby, pro obstaravatele pohřebních a jiných úkonů, nájemce hrobových a urnových míst, objednatele a zhotovitele služeb, návštěvníky pohřebiště včetně osob, které zde s prokazatelným souhlasem správce pohřebiště nebo nájemce provádějí práce a pro ostatní veřejnost.
6. Pokud bude stejná věc popsána v několika dokumentech a v každém jinak, tak mají přednost v pořadí: samotná nájemní smlouva, Řád, zákon o pohřebnictví a občanský zákoník. Smlouva i řád nesmějí být v rozporu se zákonem nebo být proti zákonu – speciálnímu i obecnému. Zvláštní ustanovení mají vždy přednost před obecnými, a to i když jsou uvedena v jednom dokumentu. Pokud není v žádném dokumentu nějaká věc upravena, řídíme se pravidly uvedenými v právních předpisech.

Článek 3

Rozsah poskytovaných služeb

1. Na Hřbitově Doubravčice jsou poskytovány zejména tyto základní služby:
- a) nájem hrobového místa
 - I. pro hroby, hrobky
 - II. pro uložení lidských ostatků v urnách
 - III. pro uložení uren s lidskými ostatky v kolumbáriích
 - IV. pro rozptyl lidských ostatků
 - b) správa a údržba pohřebiště včetně inženýrských sítí, zeleně, oplocení a mobiliáře
 - c) údržba páteřních komunikací a zpevněných ploch (v létě i v zimě)
 - d) vedení předepsané evidence související s provozováním pohřebiště
 - e) zajišťování sběru, třídění, odvozu a likvidace odpadů včetně biologicky nebezpečných odpadů
 - f) spravování a udržování objektů na pohřebišti (smuteční síň, zvonice, WC apod.)
 - g) vykonávání dozoru nad dodržováním tohoto řádu

- h) zveřejňování informací v místě na daném pohřbišti obvyklém pro potřeby veřejnosti
2. Na Hřbitově Doubravčice jsou poskytovány doplňkové služby na žádost nájemce nebo vlastníka hrobového zařízení či hrobky, které nejsou kalkulovány v ceně nájmu, jako například:
- a) manipulace se zetlelými, nezetlelými i zpopelněnými lidskými ostatky v rámci pohřbiště,
 - b) výkopové práce související s pohřbením nebo exhumací,
 - c) pohřbívání,
 - d) provádění exhumací,
 - e) ukládání lidských ostatků,
 - f) propůjčení smuteční obřadní síně,
 - g) údržba a úprava hrobových míst,
 - h) půjčování náradí,
 - i) prodej hřbitovních doplňků.
3. Při nakládání s hrobovým zařízením jako s věcí opuštěnou bude provozovatel / správce pohřbiště postupovat podle občanského zákoníku.
4. V souladu se stanoviskem Krajské hygienické stanice Středočeského kraje č. j. KHSSC 06468/2022 je na základě zákona o pohřbnictví tímto Řádem pro uložení lidských ostatků do hrobů stanovena na ústředním pohřbišti tlecí doba v délce minimálně 10 let s možností pohřbívání do standardních hrobů hlubokých jeden a půl metru dle hydrogeologického posudku z ledna 2022, který je přílohou Řádu.
5. Všichni zemřelí nezávisle na místě úmrtí mohou být na tomto veřejném pohřbišti pohřbeni, ale pouze se souhlasem provozovatele / správce pohřbiště. Den před přijetím lidských pozůstatků je potřeba předložit provozovateli / správci kopii Listu o prohlídce zemřelého, kterou uloží minimálně po tlecí dobu v příloze hřbitovní knihy.

Článek 4

Doba zpřístupnění pohřbiště, povinnosti návštěvníků, způsob a pravidla užívání zařízení

1. Pohřbiště je místo veřejně přístupné

leden, únor, březen, říjen, listopad, prosinec	8 – 17 hod
duben, květen, červen, červenec, srpen, září	7 – 19 hod
Památka zesnulých, vč. předcházejícího týdne	7 – 20 hod
2. Provozovatel / správce je oprávněn povolit odůvodněnou výjimku individuálním povolením.
3. Návštěvníci jsou povinni opustit pohřbiště do konce uzavírací doby bez upozornění.
4. Mimo vymezenou dobu je pohřbiště uzamčeno.
5. Provozovatel / správce pohřbiště může z oprávněných důvodů přístup veřejnosti na pohřbiště nebo jeho část dočasně omezit nebo zakázat, např. v době provádění terénních úprav, manipulování se zetlelými, nezetlelými i zpopelněnými lidskými ostatky v rámci

pohřebiště, exhumací, za sněhu, náledí apod., pokud nelze zajistit bezpečnost návštěvníků. Provozovatel / správce zabezpečí v zimním období nezbytnou údržbu hlavních komunikací pohřebiště v zájmu zajištění bezpečnosti.

6. Dětem do 10 let věku je dovolen vstup na pohřebiště pouze v doprovodu dospělých osob.
7. Osobám pod vlivem návykových a psychotropních látek je vstup na pohřebiště zakázán, rovněž je zakázáno požívání alkoholických nápojů na pohřebišti.
8. Motorová vozidla mohou na pohřebiště vjíždět a zdržovat se jen s prokazatelným souhlasem provozovatele / správce po předchozí úhradě úplaty dle ceníku a za podmínek stanovených provozovatelem / správcem. Jde zejména o dodržování vyhrazených jízdních tras, maximální povolené rychlosti apod. Ve zvlášť odůvodněných případech může provozovatel / správce pohřebiště povolit výjimku.
9. Na pohřebišti není dovolena jízda i jinými vozidly s výjimkou vozíků invalidních občanů, kteří jsou úplaty zproštěni. Chodci mají vždy přednost před vozidly. Přednost v jízdě má vozidlo, které přijíždí zprava. Pojízděné a zpevněné plochy na pohřebištích mohou být užívány k odstavení vozidla na nezbytně nutnou dobu pouze tak, aby tím nebyl omezován pohyb jiných vozidel. Na pohřebištích je zakázáno provádět opravy, údržbu a mytí vozidel.
10. Parkoviště uvnitř pohřebiště je povoleno užívat pouze v provozní době pohřebiště.
11. Na pohřebišti je rovněž zakázáno pohybovat se na kolech, kolečkových bruslích, koloběžkách, skateboardech apod.
12. Návštěvníci jsou povinni chovat se na pohřebišti důstojně a pietně s ohledem na toto místo, řídit se Řádem pohřebiště. Zejména není návštěvníkům pohřebišť dovoleno se zde chovat hlučně, používat audio a video přijímače, kouřit, požívat alkoholické nápoje a jiné omamné látky, odhazovat odpadky mimo odpadové nádoby, nechat volně pobíhat psy, kočky a jiná zvířata a používat prostory pohřebiště i jeho vybavení k jiným účelům, než k jakým jsou určeny.
13. Z hygienických důvodů není dovoleno na pohřebišti pít vodu z vodovodních výpustí a studní. Rovněž není dovoleno tuto vodu odnášet v náhradních obalech mimo pohřebiště.
14. Svítidla mohou návštěvníci a nájemci na pohřebišti rozsvěcovat jen pokud jsou vhodným způsobem zabezpečena proti vzniku požáru. Provozovatel / správce může v odůvodněných případech používání svítidel na pohřebišti omezit nebo i zakázat.
15. Na rozptylové louce je dovoleno používat svítidel jen na místech k tomu určených. Vstup na rozptylovou louku je pro veřejnost zakázán. Věnce a kytice lze umísťovat jen na plochy a způsobem na místě určeném.
16. Ukládání nádob, nářadí, jiných předmětů, včetně dílů hrobového zařízení na zelené pásy a místa kolem hrobových míst není dovoleno. Nádoby na odpadky na pohřebišti slouží jen pro

ukládání odpadu z pohřebiště – mimo odpadu stavebního a nebezpečného. Pokud je na pohřebišti zavedeno třídění odpadu, je nutno toto opatření respektovat.

17. Návštěvníkům je zakázáno provádět jakékoli zásahy do vzrostlé zeleně na pohřebišti.
18. Na pohřebišti je povoleno provádět práce pouze v takovém rozsahu a způsobem, který stanoví tento Řád a provozovatel / správce.
19. Na pohřebišti je dovoleno umístění reklam pouze na vyhrazených místech po předchozím souhlasu provozovatele / správce pohřebiště. Není dovoleno umístění reklam na stromech ani zařízeních pohřebiště ani hrobových místech a hrobových zařízeních.
20. Na pohřebišti rovněž není dovoleno pořádat presentační akce soukromých subjektů zaměřené na výkon následné služby pro nájemce či prodej jimi nabízeného zboží. Všechny podnikatelské subjekty, které chtějí vykonávat jakékoli práce či služby pro nájemce, mají oznamovací povinnost k této činnosti vůči provozovateli / správci pohřebiště.
21. Smuteční obřadní síň slouží k obřadům pro rozloučení s lidskými pozůstatky v konečné rakvi před uložením do hrobu, hrobky, nebo odvozem ke zpopelnění, nebo k rozloučení se zpopelněnými lidskými ostatky a to všem občanům, i členům jakékoli registrované církve, za rovných podmínek. Jiný způsob užití obřadní síně ke smutečnímu obřadu může povolit provozovatel / správce jen po vlastním uvážení a v souladu se zákonem o pohřebnictví. Provozní doba se upravuje podle potřeby objednatelů, kapacity obřadů a provozních možností provozovatele / správce.
22. Smuteční obřadní síň lze užívat pouze na základě uzavřeného smluvního vztahu mezi provozovatelem / správcem a objednatelem a za úplaty dle platného ceníku.
23. Všechny osoby, vykonávající činnosti, související se zajištěním řádného provozu pohřebiště, jsou povinny tak činit v souladu se zákonem o pohřebnictví a ostatními právními normami, upravujícími takovou činnost, dodržovat tento Řád a to vždy s vědomím provozovatele / správce pohřebiště, nebo s jeho předchozím souhlasem, je-li ho dle tohoto řádu potřeba.

Článek 5

Povinnosti provozovatele a správce pohřebiště

1. Provozovatel pohřebiště je povinen zejména:
 - a) Všem osobám – zájemcům o nájem stanovit stejné podmínky pro sjednání nájmu dle typu hrobového místa,
 - b) Zdržet se ve styku s pozůstalými chování nešetřného k jejich citům a umožnit při smutečních obřadech účast registrovaných církví, náboženských společností a jiných osob v souladu s projevenou zemřelé osoby, a pokud se tato osoba během svého života ke smutečnímu obřadu nevyslovila, také v souladu s projevenou vůlí osob uvedených v § 114 odst. 1 občanského zákoníku, je-li provozovateli / správci známa,

- c) Provozovatel / správce pohřebiště vede evidenci související s provozováním pohřebiště elektronickou formou. Tiskové sestavy, jejichž hřbet následně sváže, vytváří jednou ročně,
- d) Ukládat Listy o prohlídce zemřelého do spisovny popřípadě i doklady o zpopelnění dle archivačního a skartačního řádu obce,
- e) Vyřizovat stížnosti včetně reklamací souvisejících s provozem a správou pohřebiště. Stížnosti vyřizuje provozovatel pohřebiště OÚ Doubravčice. Rozhoduje ve sporech mezi nájemci hrobových míst a správcem,
- f) Současně je povinen udržovat aktuální plán pohřebiště s vedením evidence volných hrobových míst. Zájemcům o uzavření nájemní smlouvy je povinen na jejich žádost nechat nahlédnout do plánu pohřebiště a evidence volných míst,
- g) V případě zákazu pohřbívání bezodkladně písemně informovat nájemce hrobových míst, pokud je mu známa jejich adresa a současně informovat veřejnost o tomto zákazu v místě na daném pohřebišti obvyklém,
- h) V případě rušení pohřebiště provozovatel postupuje dle ustanovení § 24 zákona o pohřebnictví a je bezodkladně povinen ve směru k zúčastněným osobám a veřejnosti splnit veškerou informační povinnost,

2. Správce pohřebiště je povinen zejména:

- a) Připravit k pronájmu nová místa pro hroby, hrobky, urnová místa apod. (tzn. vytýčit – označit schématickým plánkem, číselně označit, vyčistit) tak, aby se minimalizoval negativní dopad na již existující hrobová místa. Pronajímat tato místa a provádět obnovu nájmu zájemcům za podmínek, stanovených zákonem o pohřebnictví a Řádem tak, aby vznikly ucelené řady, oddíly, či skupiny hrobových míst stejného charakteru a rozměrů,
- b) Zabezpečovat výkopy hrobů a služby související s pohřbíváním, manipulací s lidskými ostatky, exhumacemi a ukládáním zpopelněných ostatků (vsypy, rozptyly, uložení uren). Tuto povinnost může zajistit i u třetího subjektu po protokolárním předání pracoviště a nejbližšího okolí,
- c) Zajišťovat údržbu veřejné zeleně na pohřebišti podle platných předpisů, pokynů příslušného správního orgánu, provádět úklid cest a chodníků, běžnou údržbu oplocení, společných zařízení a inženýrských sítí,
- d) Zajišťovat sběr, třídění, uskladňování a likvidaci všech odpadů z pohřebiště včetně odpadů biologicky nebezpečných,
- e) Zabezpečovat pořádek a čistotu na pohřebištích včetně údržby veřejných travnatých ploch, opuštěných hrobových míst, společných hrobů a vyhrazených ploch,
- f) Umožnit oprávněným osobám manipulaci se zetlelými, nezetlelými i zpopelněnými lidskými ostatky v rámci pohřebiště nebo provedení exhumace za podmínek stanovených zákonem o pohřebnictví a tímto Řádem,
- g) Spolupracovat při provádění evidence a vyřizování stížností včetně reklamací souvisejících se správou pohřebiště.
- h) Během doby trvání nájmu zajistit k hrobovému místu přístup a zdržet se jakýchkoli zásahů do hrobového místa, s výjimkou případů, kdy je nezbytné bezodkladně zajistit bezpečný provoz pohřebiště, mimo kopání hrobů nebo opravy hrobových zařízení a hrobek v sousedství avšak jen na dobu nezbytně nutnou.

Článek 6 Užívání hrobového místa

1. Žádný zájemce o nájem místa na pohřebišti nemá nárok na okupaci opuštěného hrobového místa, nebo na jiné, individuální umístění hrobu a hrobového zařízení v rámci hrobového místa.
2. Nájem hrobového místa vzniká na základě smlouvy o nájmu hrobového místa uzavřené mezi pronajímatelem – provozovatelem pohřebiště, který k doplnění a podpisu smlouvy může zmocnit správce plnou mocí a mezi nájemcem (dále jen smlouva o nájmu). Smlouva o nájmu musí mít písemnou formu a musí obsahovat určení druhu hrobového místa, jeho rozměry, výši nájemného.
3. K uzavření smlouvy o nájmu hrobového místa je zájemce o nájem povinen poskytnout pronajímateli – správci pohřebiště zejména tyto údaje:
 - a) jméno, příjmení, adresu místa trvalého pobytu a data narození nájemce hrobového místa, jde-li o fyzickou osobu, nebo obchodní jméno, název nebo obchodní firmu, sídlo a identifikační číslo osoby nájemce hrobového místa, jde-li o právnickou osobu, a dále kontaktní spojení (e-mail, telefon),
 - b) jméno, příjmení, adresu místa trvalého pobytu a další kontakty na osoby, které budou po smrti nájemce na základě určené posloupnosti pokračovat v nájmu,
 - c) údaje o hrobce, náhrobku a hrobovém zařízení daného hrobového místa.
4. Nájemce, který uzavřel smlouvu o nájmu hrobového místa je povinen poskytnout pronajímateli – správci pohřebiště zejména tyto údaje:
 - a) jméno a příjmení zemřelé osoby, jejíž lidské pozůstatky nebo ostatky jsou na pohřebišti uloženy, místo a datum jejího narození a úmrtí,
 - b) List o prohlídce zemřelého,
 - c) údaje o jiných lidských pozůstatcích v rozsahu identifikace jiných lidských pozůstatků, datum uložení lidských pozůstatků nebo lidských ostatků na pohřebišti včetně jejich exhumace, určení hrobového místa, hloubky pohřbení, druhu rakve, vložky do rakve nebo transportního vaku; u lidských ostatků druh a číslo urny a v případě vsypu i místo jejich uložení,
 - d) záznam o nebezpečné nemoci, pokud lidské pozůstatky, které byly uloženy do hrobu nebo hrobky, byly touto nemocí nakaženy,
5. Změny výše uvedených údajů a skutečností je nájemce povinen bez zbytečného odkladu oznámit provozovateli / správci pohřebiště.
6. Platným uzavřením nájemní smlouvy k hrobovému místu na pohřebišti vzniká nájemci právo zřídit na místě hrob, hrobku, urnové místo, včetně vybudování náhrobku a hrobového zařízení (rám, krycí desky apod.) a vysázet květiny, to vše v souladu s obsahem nájemní smlouvy, tímto Řádem a pokyny provozovatele / správce pohřebiště, s následnou možností uložit v tomto místě lidské pozůstatky a lidské ostatky.
7. Nájemní právo k hrobovému místu lze převést na třetí osobu pouze prostřednictvím provozovatele / správce pohřebiště novou smlouvou. Současně s převodem nájemního práva je dosavadní nájemce a vlastník hrobky, náhrobku nebo hrobového zařízení povinen předložit

provozovateli / správci pohřebiště smlouvu o převodu uvedených věcí do vlastnictví jiné osoby, nezůstávají-li i nadále v jeho vlastnictví.

8. Uložení konstrukce pro ukládání vykopané zeminy při výkopu vedlejšího hrobu a nutné kamenické práce na přilehlém hrobovém místě, to vše v odůvodněných případech a na nezbytně nutnou dobu, není omezením práva nájemce ve smyslu § 25 zákona o pohřbnictví. Dojde-li k zásahu do hrobového místa, nebo zařízení a vznikne-li tímto škoda, je povinen hrobové místo uvést do původního stavu, nebo škodu nahradit ten, kdo škodu způsobil. To platí i v případě, že škůdce ke své činnosti přibral třetí osobu.
9. Nájemce je povinen vlastním nákladem zajišťovat údržbu hrobového místa a hrobového zařízení v rozsahu stanoveném smlouvou o nájmu a v následujícím rozsahu a způsobem:
 - a) nejpozději do 3 měsíců od pohřbení do hrobu zajistit úpravu pohřbívací plochy hrobového místa,
 - b) zajistit, aby plocha hrobového místa nezarůstala nevhodným porostem, který by narušoval svým vzhledem okolí, průběžně zajišťovat údržbu hrobového místa tak, aby travní porost nedosáhl květenství (vymetání trav), jakož i průběžně zajišťovat údržbu hrobového zařízení na vlastní náklady tak, aby jejich stav nebránil užívání hrobových míst ostatních nájemců a dalších osob,
 - c) odstranit včas znehodnocené květinové a jiné dary, odpad z vyhořelých svíček a další předměty, které narušují estetický vzhled pohřebiště. Neodstraní-li tyto předměty nájemce hrobového místa, je provozovatel / správce pohřebiště oprávněn tak učinit sám.
10. Nájemce je povinen neprodleně zajistit opravu hrobového zařízení pokud je narušena jeho stabilita a ohrožuje tím zdraví, životy, nebo majetek dalších osob. Pokud tak nájemce neučiní po uplynutí lhůty uvedené ve výzvě provozovatele / správce, je provozovatel / správce pohřebiště oprávněn zajistit bezpečnost na náklady a riziko nájemce hrobového místa.
11. Je zakázáno odkládat díly hrobového zařízení na sousední hrobová místa, nebo je opírat o sousední hrobová zařízení.
12. Při užívání hrobového místa je nájemci zakázáno manipulovat s lidskými ostatky. Se zpopelněnými lidskými ostatky může nájemce manipulovat a ukládat je na pohřebišti pouze s vědomím provozovatele / správce.
13. Nájemce je povinen strpět číselné označení hrobových míst provedené provozovatelem / správcem, tyto čísla nepřemísťovat, nepoškozovat a nepoužívat k jiným účelům. Nájemce je povinen strpět na hrobovém místě vhodně umístěný odkaz na uveřejněnou informaci ve vývěsce týkající se upozornění nájemce na skončení doby nájmu.

Článek 7

Podmínky zřízení hrobky, náhrobku, hrobového zařízení

1. Ke zhotovení hrobky, náhrobku, hrobového zařízení na pohřebišti, nebo úpravě již existujících je oprávněn pouze vlastník nebo jím zmocněná osoba po prokazatelném předchozím souhlasu nájemce hrobového místa a provozovatele / správce pohřebiště za jím stanovených podmínek.
2. Podmínky ke zřízení hrobového zařízení mimo hrobky určuje provozovatel / správce v rozsahu:
 - a) Určí rozměry, tvar hrobového zařízení, případně druh použitého materiálu, minimální hloubku základů, odstupňování hrobového zařízení ve svahovitém terénu, šířku uliček mezi hrobovým zařízením, způsob uložení zeminy a odpadu při zřizování hrobového zařízení, jeho opravách a likvidaci. Jednotlivé díly hrobového zařízení musí být mezi sebou pevně kotveny,
 - b) Základy musí být provedeny do nezamrzající hloubky 80 cm, dimenzovány se zřetelem na únosnost půdy a nesmí zasahovat do pohřbívací plochy,
 - c) Základy musí odpovídat půdorysným rozměrům díla a podpovrchové hloubce základové spáry, která činí minimálně 80 cm,
 - d) Základy památníků, náhrobků nebo stél musí být zhotoveny z dostatečně únosného materiálu, odolného proti působení povětrnosti např. z prostého betonu či železobetonu, kamenného, popř. cihelného zdiva,
 - e) Přední a zadní rámy hrobu nebo hrobky musí být v jedné přímce s rámy sousedních hrobů,
 - f) Při stavbě na svahovitém terénu musí být hrobové zařízení stejnoměrně odstupňováno,
3. Při stavbě hrobky je navíc:
 - a) nutné posoudit okolí plánované stavby (vliv na výsadbu, okolní komunikace, přístup k sousedním hrobovým místům),
 - b) vytvořit zadání pro projektovou dokumentaci ke stavbě hrobky (např. tvar hrobky a odvětrávání, typ terénu a půdy, prostoru hrobky pro požadovaný počet rakví, výkopu pro požadovaný počet rakví),
 - c) navrhnout materiály a hlavní konstrukční prvky včetně požadavků pro osazení hrobky hrobovým zařízením kamenickou firmou (základové pasy, beton, výztuže, betonové tvárnice) na základě předloženého statického výpočtu,
 - d) zhotovit jednoduchý rozpočet stavby (ceny stavebních materiálů a stavebních prací, přesunu hmot),
 - e) provést uložení přebytečné zeminy (zajištění oddělení případných lidských ostatků, naložení, odvoz a uložení zeminy na skládku, dodržování hygienických předpisů a opatření),
 - f) zhotovit základové pasy včetně dodržení technologických postupů a parametrů pro zvolený materiál stavby,
 - g) zhotovit stěny, vložit svislé i vodorovné výztuže, zhotovit otvory pro patra, zalít betonem a zhotovit odvodnění,
 - h) ukončit stavbu (betonový věnec, popř. zhotovení vnitřního zakrytí stropnicemi a následná izolace proti povrchové vodě),
 - i) dodržet minimální světlost otvoru pro spuštění rakve s možností opakovaného otevření bez nutnosti demontáže hrobového zařízení,
 - j) obsypat stěny hrobky, upravit okolní terén,
 - k) protokolárně předat stavbu včetně souhlasu provozovatele pohřebiště tuto stavbu užívat.

4. Při provádění prací směřujících ke zhotovení, údržbě, opravám, nebo odstranění věcí na hrobovém místě je vždy třeba předchozího prokazatelného souhlasu nájemce, neprovádí-li tyto práce sám, přičemž je ten, kdo tyto práce provádí povinen činit tak dle pokynů provozovatele / správce pohřebiště, nájemní smlouvy a tohoto Řádu.
5. V případě, že je místo na pohřebišti určeno ke zřízení hrobky, je nájemce oprávněn zřídit hrobku způsobem, v rozsahu a za podmínek stanovených souhlasem provozovatele / správce ke zřízení hrobky, který je jako příloha nedílnou součástí nájemní smlouvy k předmětnému místu. Výška nadzemní stavby hrobky nesmí přesáhnout 2 m.
6. V průběhu zhotovování, údržby, oprav, nebo odstraňování hrobky, hrobového zařízení na pohřebišti odpovídá nájemce hrobového místa za udržování pořádku, za skladování potřebného materiálu na místech a způsobem určeným provozovatelem / správcem pohřebiště. Odstraňovaný stavební materiál, náhrobky, či jejich části, stejně tak i vykopanou zeminu je nájemce povinen nejpozději před přerušением práce téhož dne odvézt na určené místo skládky a případně uložit do příslušného kontejneru. Při těchto pracích nesmí být cesty a uličky na pohřebišti užívány k jiným účelům než ke komunikačním a nesmí být jejich průchodnost omezována. Veškeré práce musí být prováděny po dobu nezbytně nutnou.
7. Po skončení uvedených prací je nájemce povinen na svůj náklad uvést okolí příslušného hrobového místa a místa, která při práci znečistil, do původního stavu nejpozději do 48 hodin. Ukončení prací je nájemce povinen ohlásit provozovateli / správci pohřebiště a je povinen uhradit náklady spojené s odvozem a likvidací odpadu, včetně odpadu biologicky nebezpečného, vzniklého při pracích na hrobovém místě, pokud tak neučinil na vlastní náklad sám. Spolu s tím nahlásí změny hrobového zařízení, zakládající povinnost změnit, či doplnit předepsanou evidenci. Totéž platí při likvidaci hrobového zařízení včetně základů a stavby hrobky.
8. Na hrobovém místě lze vysadit strom nebo keř pouze s předchozím písemným povolením provozovatele / správce pohřebiště. Provozovatel / správce může nájemci přikázat odstranění vysazené dřeviny bez jeho souhlasu, případně odstranit takovou výsadbu na náklad nájemce hrobového místa.
9. Vlastník hrobového zařízení je oprávněn odstranit hrobové zařízení z pohřebiště po předchozím projednání s provozovatelem / správcem a nájemcem hrobového místa.

Článek 8

Ukládání lidských pozůstatků a exhumace lidských ostatků

1. Otevřít hrob nebo hrobku na pohřebišti, ukládat do nich lidské pozůstatky nebo provádět exhumaci je oprávněn pouze provozovatel pohřebiště nebo správce pohřebiště nebo provozovatel pohřební služby, který na základě smlouvy s vypravitelem pohřbu hodlá na pohřebišti pohřbít lidské pozůstatky (viz čl. 9).
2. Obdobně jako při přijímání lidských pozůstatků k pohřbení provozovatel / správce dbá na to, aby převzetí nezpupelněných lidských ostatků bylo doloženo alespoň úmrtním listem a

průvodním dopisem s uvedením, o čí ostatky se jedná, odkud jsou (číslo hrobu a název pohřebiště) a v koho zájmu se exhumace a převoz prováděl (číslo objednávky a smluvní strany); u urny postačí předložit doklad o zpopelnění, který obsahuje údaje shodné s identifikačním štítkem. Tyto dokumenty by měly být podkladem i pro evidenci související s provozováním pohřebiště.

3. Zpopelněné lidské ostatky je možné uložit na pohřebišti vždy jen se souhlasem nájemce hrobového místa a provozovatele / správce pohřebiště, u hrobů zpravidla k nohám do niky, jinak v ochranném obalu.
4. V době po úmrtí nájemce, má-li být tento uložen do hrobu, jehož byl nájemcem, zajistí provozovatel / správce úhradu nájemného na dobu tlecí od vypravitele pohřbu nebo jiné zmocněné osoby. Nepožádá-li nikdo o uzavření nájemní smlouvy k předmětnému místu, zůstává toto hrobové místo po tlecí dobu bez nájemce s povinností provozovatele / správce o toto místo pečovat.
5. Bez ohledu na uplynutí tlecí doby může být s nezpopelněnými i zpopelněnými lidskými ostatky v rámci pohřebiště manipulováno pouze na základě předchozího souhlasu provozovatele / správce pohřebiště.
6. Nezpopelněné i zpopelněné lidské ostatky mohou být exhumovány, tj. přemístěny nebo převezeny na jiné pohřebiště, pouze na písemnou a odůvodněnou žádost nájemce hrobového místa a nájemce nového hrobového místa na jiném pohřebišti, a to jen s písemným souhlasem provozovatele / správce pohřebiště. Převoz exhumovaných nezpopelněných lidských ostatků na jiné pohřebiště musí být předem objednan u provozovatele pohřební služby a objednávka k žádosti přiložena. Nájemce hrobového místa doloží k žádosti o exhumaci vždy skutečnost úmrtí podle § 22 odst. 2 zákona o pohřebnictví a písemný souhlas osoby uvedené v § 114 odst. 1 občanského zákoníku. Před exhumací nezetlelých lidských ostatků musí nájemce hrobového místa písemně požádat o souhlas také krajskou hygienickou stanicí.
7. Exhumace nezpopelněných lidských ostatků za účelem jejich zpopelení v krematoriu je zakázáno. Výjimky dle individuální žádosti může podle čl. 11 schválit pouze provozovatel pohřebiště.
8. Všechny rakve včetně exhumačních musí být označeny štítkem nejméně se jménem zemřelého, datem narození, datem úmrtí, dnem pohřbu a názvem provádějící pohřební služby.
9. Rakve, použité pro pohřbívání do země, musí být vyrobeny z takových materiálů, aby ve stanovené tlecí době zetlely spolu s lidskými ostatky. Za zetelé se považují zbytky rakví (hlavních desek) o maximální velikosti 0,5 m² držíci vcelku. Pro výrobu rakví ukládaných do hrobu na pohřebišti, nesmějí být použity díly z nerozložitelných materiálů. Kovový díl (madla rakve apod.) lze použít jen omezeně.
10. Výplň rakví (vystýlka), transportní vaky vložené do rakví a rubáše mohou být vyrobeny pouze z lehce rozložitelných materiálů jako dřevěné piliny, papír, u vaků rozložitelné plasty a u rubášů

látky. Tkanina, ze které je oblečení zemřelého vyrobeno, by měla být nejlépe bez chemických příměsí.

11. K výrobě rakví a jejich nátěrů nesmí být použity barvy, lepidla a tvrdidla, obsahující složky škodlivých látek.
12. Milodary vložené do rakve mohou být vyrobeny také pouze ze snadno rozložitelných materiálů.
13. Pro pohřbívání do hrobek je nutno použít rakve:
 - a) vyrobené z dřevního materiálu s dlouhou trvanlivostí, do které bude umístěna poloviční zinková vložka nebo
 - b) kovové nebo
 - c) dle ČSN rakve.
14. Maximální rozměry rakví v hrobkách nesmějí překročit délku 2,15 m a šíři 0,85 m.

Článek 9

Podmínky pro otevření hrobu nebo hrobky provozovatelem pohřební služby

1. Provozovatel pohřební služby smí otevřít hrob nebo hrobku na pohřebišti pro uložení lidských pozůstatků, nebo lidských ostatků, k provedení exhumace, popř. k jiným účelům, pokud provozovatel / správce pohřebiště obdrží v dostatečném předstihu před samotným otevřením hrobu nebo hrobky:
 - a) písemnou žádost vypravitele pohřbu, nájemce hrobu a majitele hrobového zařízení o otevření hrobu nebo hrobky provozovatelem pohřební služby,
 - b) kopii té části smlouvy uzavřené mezi provozovatelem pohřební služby a vypravitelem pohřbu o vypravení pohřbu, která příkazuje pohřbít do příslušného hrobového místa,
 - c) doklad o oprávnění k podnikatelské činnosti v oblasti provozování pohřební služby a o oprávněnosti vykonávat podnikatelskou činnost technické služby – práce při kopání hrobů na pohřebištích (výpis z živnostenského rejstříku),
 - d) prohlášení, že uvedené práce zajistí provozovatel pohřební služby na vlastní náklad, vlastními zaměstnanci a s použitím vlastních pomůcek i náradí a na vlastní odpovědnost,
 - e) osvědčení o získání profesní kvalifikace Hrobník nebo potvrzení o absolvování školení hrobníků od zaměstnance provozovatele pohřební služby, který bude hrob nebo hrobku otevírat,
 - f) doklad o ověření znalostí předpisů BOZP a PO,
 - g) návrh na protokolování předání pracoviště před i po pohřební včetně fotografií příslušného hrobového místa před jeho otevřením a fotografie bezprostředně sousedících hrobů.
2. Zaměstnanec pohřební služby, který bude hrob nebo hrobku otevírat, musí být provozovatelem / správcem pohřebiště seznámen s řádem pohřebiště, místními podmínkami a s jinými informacemi nezbytnými pro bezpečné a nezávadné otevření hrobu nebo hrobky.

3. Provádí-li otevření hrobu nebo hrobky zaměstnanec provozovatele pohřební služby, provozovatel / správce pohřebiště je oprávněn kdykoli:
 - a) zkontrolovat průběh prací, stav výkopu a pažení, dohlédnout na zabezpečení vykopané hrobové jámy proti pádu třetí osoby a přítomnost druhého pracovníka provozovatele pohřební služby,
 - b) požádat o přerušeni prací; v takovém případě je zaměstnanec provozovatele pohřební služby povinen práce neprodleně pozastavit.
4. Provozovatel / správce pohřebiště může po dohodě s provozovatelem pohřební služby vybavit jeho zaměstnance pověřeného otevřením hrobu nebo hrobky vhodnými pracovními pomůckami, potřebnými nástroji a nářadím.
5. Otevření hrobu, u něhož neuplynula tlecí doba od posledního pohřbení, je možné provést jen tehdy, pokud příslušná krajská hygienická stanice povolila manipulaci s nezetlelými lidskými ostatky.
6. Provozovatel / správce pohřebiště může odmítnout otevření hrobu nebo hrobky, jsou-li k tomu závažné důvody, např. bezprostřední blízkost vzrostlého stromu, u něhož by musely být přerušeny hlavní kořeny (což by vedlo k narušení stability stromu), pokud je pohřebiště a jeho porost v nepříznivém stavu v důsledku vichřic, dešťových srážek, nebo pokrytí povrchu sněhem a ledem.
7. Rakev s lidskými pozůstatky musí být po uloženi do hrobu zasypana zkyplenou zeminou ve výši minimálně 1,2 m.
8. Provozovatel / správce pohřebiště zajistí při otevření hrobu a hrobky provoz na pohřebišti tak, aby nebyl narušen veřejný pořádek a aby byl vyloučen přenos možné nákazy.
9. Náklady vzniklé provozovateli / správci pohřebiště v souvislosti s otevřením hrobu nebo hrobky hradí ten, kdo o otevření požádal. Provozovatel pohřebiště má nárok na úhradu přiměřených nákladů za poskytnuté výše uvedené a další související služby.

Článek 10

Dřeviny a lavičky

1. Dřeviny lze na pohřebišti vysazovat pouze se souhlasem provozovatele / správce. Jedná se o dřeviny, které by v budoucnu vykazovaly znaky vzrostlých stromů a mohly by způsobovat škody na majetku a ohrožovat bezpečnost návštěvníků.
2. Dřeviny nesmějí být vysazovány do pohřbívací plochy s výjimkou toho, kdy se nájemce písemně zaváže k tomu, že bude místo užívat pouze k uloženi zpopelněných lidských ostatků.
3. Provozovatel / správce může dle svého uváženi a bez souhlasu nájemce odstranit vysazené dřeviny, k jejich výsadbě nedal souhlas.

4. Likvidovat vzrostlou zeleň lze jen při dodržení zvláštního předpisu (viz zákon o ochraně přírody a krajiny).
5. Všechna trvalá zeleň, vysazená na pohřebišti, se stává majetkem provozovatele pohřebiště.
6. Nájemce ani návštěvník pohřebiště není oprávněn provádět jakékoli zásahy do vzrostlé zeleně bez předchozího souhlasu provozovatel / správce.
7. Pevné i přenosné lavičky instaluje na pohřebišti provozovatel / správce, nebo osoba, které k tomu udělí provozovatel / správce souhlas s určením rozměrů, tvaru a umístění lavičky a povinnosti udržovat lavičky v řádném stavu.
8. Lavičky mohou užívat všichni návštěvníci pohřebiště.
9. Jednoduché práce nutné k udržování a okrašlování hrobových míst a hrobového zařízení provádějí nájemci nebo podnikající fyzické či právnické osoby nájemcem pověřené.

Článek 11

Sankce

1. Porušení tohoto Řádu bude postihováno podle § 5 odst. 1 písm. i) zákona č. 251/2016 Sb., o některých přestupcích, jako přestupek proti veřejnému pořádku, zvláště pokud fyzická osoba poruší podmínky uložené v tomto Řádu při konání pohřbu nebo pietního aktu.
2. Přestupku se dopustí také ten, kdo dle zákona o pohřebnictví
 - a) v rozporu s § 4 odst. 1 písm. f) zachází s lidskými pozůstatky nebo lidskými ostatky na pohřebišti způsobem dotýkajícím se důstojnosti zemřelého nebo mravního cítění veřejnosti,
 - b) v rozporu s § 4 odst. 1 písm. g) neoprávněně otevře na pohřebišti konečnou rakev s lidskými pozůstatky nebo urnu s lidskými ostatky,
 - c) v rozporu s § 4 odst. 1 písm. h) neoprávněně otevře na pohřebišti hrob nebo hrobku nebo neoprávněně provádí exhumaci,
3. Za přestupky uvedené výše lze uložit pokutu až do výše 100 000,- Kč ve smyslu § 26 zákona o pohřebnictví.

Článek 12

Ostatní ustanovení

1. Právní vztahy neupravené tímto řádem, vztahující se k provozování pohřebiště, se řídí zákonem o pohřebnictví.
2. Pokud se písemný styk provádí doručenkou na adresu nájemce místa na pohřebišti, platí fikce doručení uplynutím posledního dne úložní lhůty u pošty.

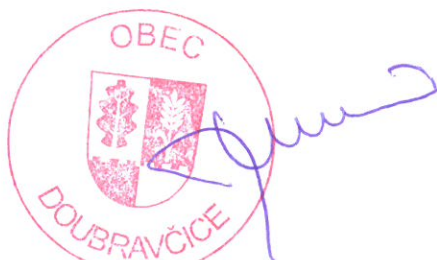
3. Kontrolu dodržování tohoto Řádu provádí Obec Doubravčice či správce pohřebiště.
4. Výjimky z Řádu pohřebiště dle individuální žádosti může schválit provozovatel pohřebiště.
5. Pokud pohřebiště, nebo jeho část, včetně hrobových zařízení, jsou zapsány v seznamu kulturních památek, nebo se nacházejí na území památkového zájmu, či jsou v seznamu válečných hrobů a pohřebišť vztahují se na péči o ně zvláštní právní předpisy.

Článek 13

Závěrečné ustanovení

1. Řád veřejného pohřebiště nabývá platnosti a účinnosti dnem schválení zastupitelstva obce Doubravčice.
2. Řád veřejného pohřebiště bude vyvěšen na úřední desce obecního úřadu v Doubravčicích po dobu 15 dnů a po celou dobu platnosti tohoto řádu bude vyvěšen na www.doubravcice.cz/hrbitov, příp. bude k nahlédnutí u provozovatele.

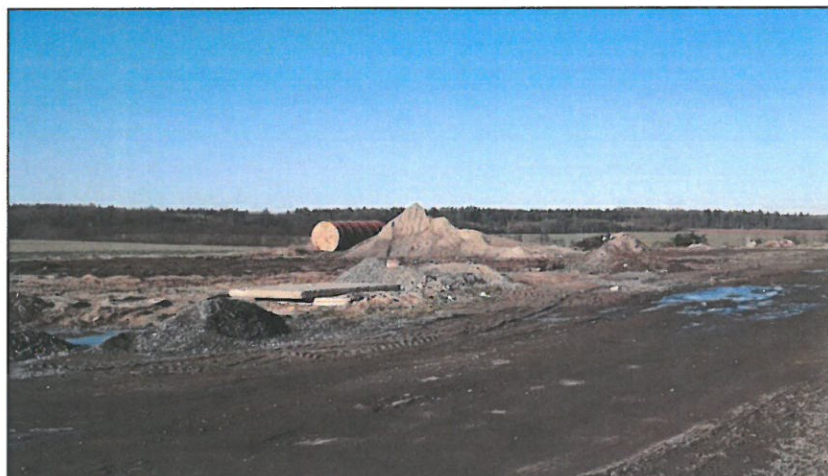
V Doubravčicích dne 4. března 2024



Jaroslav Prkno
starosta

DOUBRAVČICE

HYDROGEOLOGICKÝ POSUDEK PRO VÝSTAVBU HŘBITOVA NA POZEMKU Č. 537/2



Objednatel: Obec Doubravčice
Obecní 94
282 01 Doubravčice

Zhotovitel: GTS geotechnika, s.r.o.
Trnková 437, Ohrobec - Károv
252 45 pošta Zvole, IČO: 07191901
Tel: 723242901, 739323064
e-mail: martin.jech@gts-geotechnika.cz

leden 2022

OBSAH:

1. Úvod	3
2. Metodika	3
3. Lokalizace a přehled hydrologických poměrů zájmového území	3
4. Přehled geologických a hydrogeologických poměrů zájmového území	3
5. Inženýrskogeologické a hydrogeologické zhodnocení	4
6. Zatřídění těžitelnosti zemin a hornin dle ČSN 73 30 50 "Zemní práce" a ČSN 73 6133:.....	5
7. Závěr	5

Přílohy:

1. Přehledná situace řešeného území
2. Dokumentace archivních vrtů

1. Úvod

Na základě objednávky obce Doubravčice jsme zpracovali hydrogeologické posouzení pro zřízení hřbitova na pozemku 537/2 v k.ú. Doubravčice. Objednatelem byly pro zpracování průzkumu poskytnuty podklady s vyznačením řešeného pozemku, jejichž části byly použity pro zpracování příloh této zprávy.

2. Metodika

Předkládaný hydrogeologický posudek byl zpracován na základě studia dostupné archivní dokumentace, geologické mapy v měřítku 1:50 000 a geologických a hydrogeologických posudků zpracovaných pro pozemky v blízkém okolí a dokumentace výkopu na řešeném pozemku. Práce byly zaměřeny na ověření úrovně hladiny podzemní vody tak, aby výsledky průzkumu odpovídaly požadavkům zákona o pohřebnictví č. 256/2001.

Dostupné geologické podklady, vztahující se k zájmové lokalitě:

- Geologická mapa České republiky 1:50 000
- Zákon č. 254/2001 Sb., „O vodách a změně některých zákonů (Vodní zákon)“
- ČSN 72 1001 „Pojmenování a popis hornin v inženýrské geologii“
- Zákon č. 256/2001 „O pohřebnictví“

3. Lokalizace a přehled hydrologických poměrů zájmového území

Posuzované území se nachází v západní části katastrálního území obce Doubravčice, na západní straně místní komunikace, která severojižním směrem propojuje ulice Mukařovská a Úvalská.

Morfologicky má zájmové území charakter mírně zvlněné paroviny na vrcholu ploché nízké elevace. Nadmořská výška terénu v rozsahu posuzované lokality se pohybuje okolo 388 až 389 m n.m. Území bylo v minulosti využíváno jako manipulační plocha a povrch území byl pro tyto účely upraven navážkami v mocnosti do 1 m. Proudění podzemní vody se odehrává převážně severním směrem, k toku potoka Bušinec.

4. Přehled geologických a hydrogeologických poměrů zájmového území

Skalní podklad řešeného území je budován paleozoickými horninami, jmenovitě *granity říčanského typu*. Jedná se o v nezvětralém stavu velmi pevné horniny s charakteristickou zvětralinovou zónou s výskytem pevných kamenů až balvanů v eluviu. Horniny zvětralé do větší hloubky nabývají povahy hrubozrnných, slabě hlinitých písků. Povrch skalního podkladu se v rámci řešeného území vyskytuje v hloubce od 1,00 do 2,50 m p.t.

Kvartérní pokryv - řešené území je charakteristické nižší mocností kvartérních zemín a je v podstatě celoplošně překryto navážkami uloženými v souvislosti s terénními úpravami souvisejícími s předchozím využíváním pozemku. Původní humózní hlíny již byly v minulosti odstraněny. V podloží navážek se nacházejí deluviální sedimenty charakteru jílovitých písků a hrubozrnných, slabě jílovitých písků s variabilním podílem úlomků granitu.



Výřez z geologické mapy v měřítku 1:50 000 publikované na serveru ČGS

granit (říčanský typ) [ID: 1746]

Eratém: paleozoikum, Útvar: karbon, perm, Horniny: granit, Typ hornin: magmatit hlubinný, Mineralogické složení: biotit, Poznámka: typ Říčany, nevýrazně porfyrický, Soustava: Český masiv - krystalinikum a prevariské paleozoikum, Oblast: moldanubická oblast (moldanubikum), Region: magmatity v moldanubiku, Jednotka: střeodočeský pluton, Subjednotka: říčanská skupina

Hydrogeologické poměry – hydrogeologické poměry jsou obecně závislé především na místní geologické stavbě, tj. zejména na propustnosti zemin, na morfologii terénu a potenciálních zdrojích podzemní vody. Území lze charakterizovat absencí kvartérní zvodně a oběh podzemní vody je vázán především na puklinové systémy velmi mělko uloženého zvětralého a rozpukaného skalního podkladu. Hladina podzemní vody byla nejbližšími archivními vrtů D-1 a Do-1 zastižena v hloubce 11,5 a 13,0 m p.t. V dokumentovaném výkopu v severozápadní části pozemku byla v hloubce 1,70 m p.t. zastižena povrchová voda, dlouhodobě akumulovaná nad přeplavenými, méně propustnými kvartérními zeminami (písčitými jíly a jílovitými písky), která však neprezentuje horizont vody podzemní a v jednorázových výkopech pro účely pohřbívání se vyskytovat nebude.

5. Inženýrskogeologické a hydrogeologické zhodnocení

Z hlediska využití lokality pro zřízení hřbitova je možno považovat území za vhodné. Důvodem pro toto hodnocení je úroveň hladiny podzemní vody, která se v uvažovaném prostoru a blízkém okolí nachází v hloubce větší než 11 m pod terémem, přičemž se jedná o puklinovou zvodně, které není výrazně závislá na aktuálních srážkových úhrnech. Řešený pozemek lze ve smyslu zákona 256/2001 § 22 považovat za vhodný pro výkopy hrobů, neboť se do předepsané hloubky výkopů pro hroby (min. 1,50 m) nevyskytuje hladina podzemní vody (min. 11 m p.t. a zeminy a zcela zvětralé zeminy, které mají charakter svrchu jílovitopísčité zeminy, hlouběji pak hrubozrnných písků s kolísavým podílem jemnozrnné složky, jsou těžitelné běžnými ručními prostředky i drobnou měchanizací a umožňují provedení výkopu do této hloubky.

6. Zatřídění těžitelnosti zemin a hornin dle ČSN 73 30 50 "Zemní práce" a ČSN 73 6133:

navážky.....	tř. 2/I.
jílovité písky	tř. 2/I.
hrubozrnné písky s málo pevnými úlomky granitu	tř. 2 – 3/I.
zcela zvětralé granity charakteru štěrkopísku	tř. 4/I.

pozn.: ČSN 73 3050 je již neplatná, klasifikaci uvádíme pouze orientačně

7. Závěr

Na základě objednávky obce Doubravčice jsme v souladu s ustanovením zákona o pohřebnictví č 256/2001 vypracovali hydrogeologický posudek pro zřízení hřbitova na pozemku č. 537/1 v k.ú. Doubravčice. Posudek byl zpracován na základě vyhodnocení veškerých dostupných archivních materiálů, dokumentace výkopu v severozápadní části pozemku a celkové podrobné rekognoskace zájmového území, která se uskutečnila dne 14. 1. 2022.

Na základě provedeného průzkumu docházíme k následujícím závěrům :

- Podzemní voda se v rámci řešeného pozemku nachází v hloubce větší než 10 m pod úrovní terénu a **řešený pozemek je tedy dle zákona 256/2001 § 22 odst. 1b vhodný pro ukládání lidských pozůstatků.**
- Kvarterní zemin y a zvětralé horniny jsou těžitelné tak, aby v bylo možno provádět výkopy do hloubky 1,50 m (dle zákona 256/2001 Sb.). Je třeba upozornit, že se v eluviální zóně granitů mohou vyskytovat větší kameny a balvany pevnější horniny, jejichž konkrétní výskyt nelze průzkumem vymapovat.

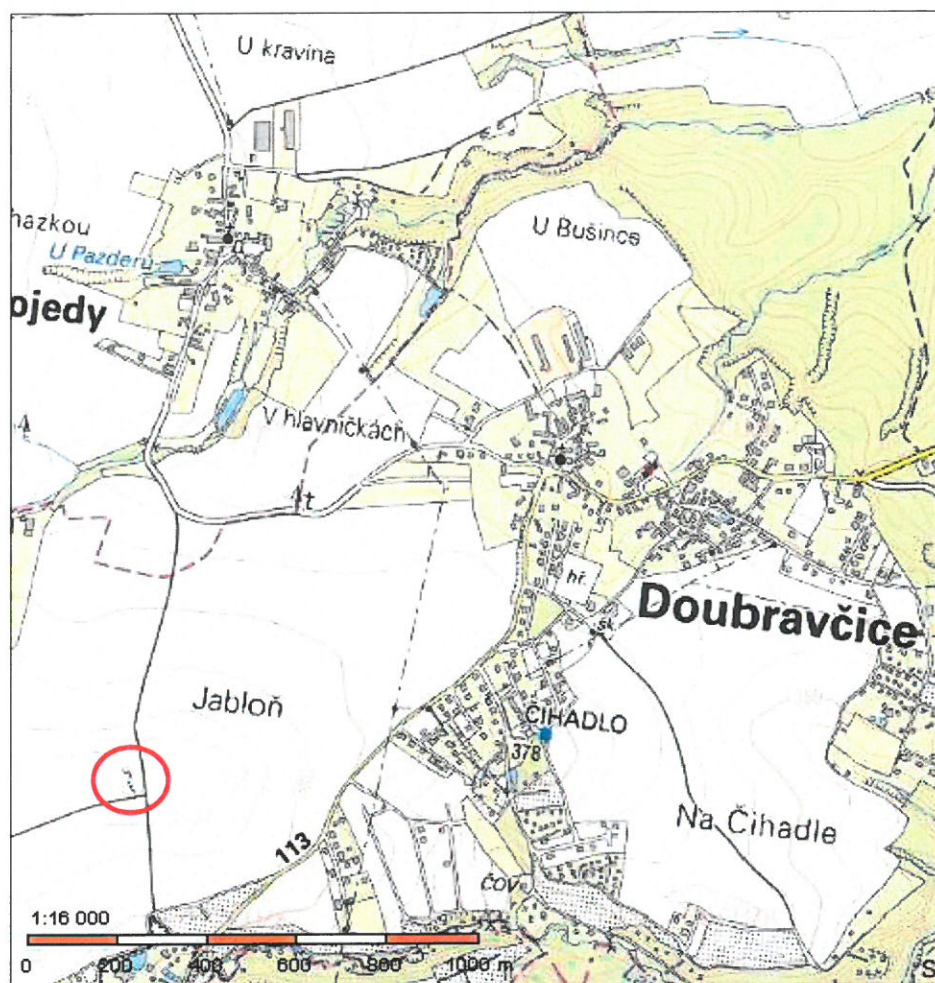
V Ohrobcí dne 21.1.2022

Zpracoval: Martin Jech

autorizovaný technik pro geotechniku ČKAIT č. 0012265, odborná
způsobilost MŽP v oborech inženýrská geologie č.2265/2015 a
hydrogeologie č. 2410/2019



PŘEHLEDNÁ SITUACE



Legenda :  řešené území



VRT - ZÁKLADNÍ INFORMACE

Stát	Česká republika	Nadmořská výška - souřadnice Z	337.00
Jazyk	česky	Inklinometrie (Y/N)	Y
Název databáze	GDO	Účel	hydrogeologický
ID	647873	Hydrogeologické údaje (Y/N)	Y
Původní název	D-1	Hloubka hladiny podzemní vody [m]	11,5
Zkrácený název	D-1	Druh hladiny podzemní vody	ustálená
Rok vzniku objektu	2002	Karotáž (Y/N)	N
Poskytovatel dat	Česká geologická služba	Provedené zkoušky	
Hloubka vrtu (m)	43	Hmotná dokumentace (Y/N)	N
Primární dokumentace	GF P101868	Druh objektu	vrt svislý
Souřadnice X - JTSK [m]	1054320.00	Geologický profil (Y/N)	Y
Souřadnice Y - JTSK [m]	716895.00	Organizace provádějící	VODNÍ ZDROJE, a.s.
Způsob zaměření X,Y	digitalizováno z mapy 1:2880	Organizace blokující	
Výškový systém	nezaměřeno (odečteno z mapy)	Blokováno do	

ZÁKLADNÍ LITOLOGICKÁ DATA

Hloubka[m]	Stratigrafie	Popis
0.00 - 0.20	Kvartér	hlína , hnědá příměs: organický detrit [zbytky]
0.20 - 2.00	Variské stáří vyvřelin	eluvium žulový
2.00 - 3.50	Variské stáří vyvřelin	žula středně navětralý, šedá
3.50 - 10.00	Variské stáří vyvřelin	žula středně navětralý, šedá
10.00 - 20.00	Variské stáří vyvřelin	žula zdravý
20.00 - 43.00	Variské stáří vyvřelin	žula rozpukaný zdravý, růžová, šedá

LOKALIZACE V MAPĚ





ZÁKLADNÍ HYDROGEOLOGICKÉ ÚDAJE OBJEKTU M33066DC0057

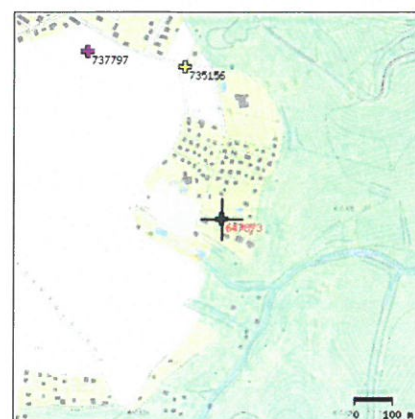
vrť svislý D-1, lokalita Doubravčice, okres Kolín [CZ0214]

Hydrogeol. rajón : Krystalinikum v povodí střední Vltavy (verze 1986) [632]
Číslo posudků : GF P101868
Klíč báze GDO : 647873 Číslo HMÚ : Číslo povodí : 1-04-06-0360
Název akce : Doubravčice - HG Ukončení : 19.04.2002
Zadavatel : Neuveden [IČO:99999999] Aktualizace : 29.04.2002
Realizátor : PILAŘOVÁ Marie, Praha 7 [IČO:61497932] Řešitel : Pilařová M.
Souřadnice - [X,Y] : [1054320 , 716895] digitalizováno z mapy 1:2880 Výška terénu : 337 nezaměřeno (odečteno z mapy)
Hloubka objektu [m] : 43 Mapa 1:25.000 : 13-311 Výška odměrného bodu : 337.5 nezaměřeno (odečteno z mapy)
Druh objektu : vrť svislý
Stav objektu : využíván Zdroj informací : posudek
Využití : odběr vody pro individuální zásobování
Poznámka : zadavatel: M. Šreil, Praha 4 - pč. 164/19
Způsob hloubení : ostatní Průměr hloubení [mm] - max/min : 280/254
Naražené hladiny [m] : 18.50 28.00 35.00 37.00 Ustálená hladina : 11.5 [325.5]
Počet samostatně zk. intervalů voda: plyn:
Poznámka :

DATA SAMOSTATNĚ ZKOUŠENÉHO INTERVALU VRTU

M33066DC0057

LOKALIZACE V MAPĚ





VRT - ZÁKLADNÍ INFORMACE

Stát	Česká republika	Nadmořská výška - souřadnice Z	276.00
Jazyk	česky	Inklinometrie (Y/N)	Y
Název databáze	GDO	Účel	hydrogeologický
ID	657314	Hydrogeologické údaje (Y/N)	Y
Původní název	DO-1	Hloubka hladiny podzemní vody [m]	13
Zkrácený název	DO-1	Druh hladiny podzemní vody	ustálená
Rok vzniku objektu	2004	Karotáž (Y/N)	N
Poskytovatel dat	Česká geologická služba	Provedené zkoušky	
Hloubka vrtu (m)	49	Hmotná dokumentace (Y/N)	N
Primární dokumentace	GF P106428	Druh objektu	vrt svislý
Souřadnice X - JTSK [m]	1054803.00	Geologický profil (Y/N)	Y
Souřadnice Y - JTSK [m]	718770.00	Organizace provádějící	VODNÍ ZDROJE, a.s.
Způsob zaměření X,Y	digitalizováno z mapy 1:1000	Organizace blokující	
Výškový systém	nezaměřeno (odečteno z mapy)	Blokováno do	

ZÁKLADNÍ LITOLOGICKÁ DATA

Hloubka[m]	Stratigrafie	Popis
0.00 - 0.50	Kvartér	ornice , hnědá
0.50 - 2.00	Variské stáří vyvřelin	eluvium žulový, červená, hnědá
2.00 - 6.00	Variské stáří vyvřelin	žula hrubozrnný
6.00 - 49.00	Variské stáří vyvřelin	žula hrubozrnný kaolinizovaný

LOKALIZACE V MAPĚ





ZÁKLADNÍ HYDROGEOLOGICKÉ ÚDAJE OBJEKTU M33066DC0061

vrť svislý DO-1, lokalita Doubravčice, okres Kolín [CZ0214]

Hydrogeol. rajón : Krystalinikum v povodí střední Vltavy (verze 1986) [632]
Číslo posudků : GF P106428
Klíč báze GDO : 657314 Číslo HMÚ : Číslo povodí : 1-04-06-0350
Název akce : Doubravčice - Osyčiny pč. 490/22 - HG Ukončení : 27.01.2004
Zadavatel : Neuvedena [IČO:0] Aktualizace : 29.01.2004
Realizátor : RNDr. Petr ČÍŽEK - A až Zet, Praha [IČO:14922444] Řešitel : Čížek P.
Souřadnice - [X,Y] : [1054803 , 718770] digitalizováno z mapy 1:1000 Výška terénu : 276 nezaměřeno (odečteno z mapy)
Hloubka objektu [m] : 49 Mapa 1:25.000 : 13-311 Výška odměrného bodu : 276.5 nezaměřeno (odečteno z mapy)
Druh objektu : vrť svislý
Stav objektu : využíván Zdroj informací : posudek
Využití : odběr užitkové vody
Poznámka : zadavatel: Z. Klíma, Praha 10
Způsob hloubení : ostatní Průměr hloubení [mm] - max/min : 280/254
Naražené hladiny [m] : 36.00 42.00 46.00 Ustálená hladina : 13 [263]
Počet samostatně zk. intervalů voda: plyn:
Poznámka :

DATA SAMOSTATNĚ ZKOUŠENÉHO INTERVALU VRTU

M33066DC0061

LOKALIZACE V MAPĚ





ZÁKLADNÍ HYDROGEOLOGICKÉ ÚDAJE OBJEKTU M33066DC0117

vrť svislý VS-87, lokalita Doubravčice, okres Kolín [CZ0214]

Hydrogeol. rajón : Krystalinikum v povodí střední Vltavy (verze 1986) [632]
Číslo posudků : GF P160553
Klíč báze GDO : 750237 Číslo HMÚ : Číslo povodí : 1-04-06-0350
Název akce : Vrtaná studna na p.č. 335/87 Ukončení : 29.03.2018
Zadavatel : Neuvedena [IČO:0] Aktualizace : 18.04.2018
Realizátor: Hydrozdroj s.r.o., Veselí nad Lužnicí [IČO:28069064] Řešitel : Faflik D.
Souřadnice - [X,Y] : [1054514 , 717747] odečteno autory zprávy Výška terénu : 361 odečteno z mapy autory zprávy
Hloubka objektu [m] : 58 Mapa 1:25.000 : 13-311 Výška odměrného bodu : 361.5 odečteno z mapy autory zprávy
Druh objektu : vrť svislý
Stav objektu : využíván Zdroj informací : posudek
Využití : odběr užitkové vody
Poznámka : Zadávající: Lukáš a Eva Kovaříkovi, Akátová 257, 282 01 Doubravčice.
Způsob hloubení : bezjádrové Průměr hloubení [mm] - max/min : 254/205
Naražené hladiny [m] : 35.00 Ustálená hladina : 7 [354]
Počet samostatně zk. intervalů : voda: plyn:
Poznámka :

DATA SAMOSTATNÉ ZKOUŠENÉHO INTERVALU VRTU M33066DC0117

INTERVAL : 24.0 - 46.0 [337 - 315] zapažen [min.průměr 140 mm]

Aquifer : paleozoikum,proterozoikum-plutonity [PZ]
HG rajon : Velimská křída (verze 2005) [4350]
Otevřené úseky : 1 dělka [m] : 22 medium : voda

ČERPACÍ ZKOUŠKA : 29.03.2018 až 29.03.2018 (trvání 1 dnů)

Hladina před čerpací zkouškou : 7.00 [354]
Druh zkoušky : z jediného objektu bez pozorovacích bodů
Režim čerpací zkoušky : neustálený

Průběh zkoušky

	1	2	3	4	5	6	7
Vydatnost [l/s]	0.03						
Snížení [m]							
Využitelná vydatnost [l/s]		0.00 až					

KRAJSKÁ HYGIENICKÁ STANICE
STŘEDOČESKÉHO KRAJE SE SÍDLEM V PRAZE

Váš dopis zn.:
Ze dne : 08.02.2022

Obec Doubravčice
Obecní 94
Doubravčice
282 01 Český Brod

Spis. zn.: S-KHSSC 06468/2022
Č. j.: KHSSC 06468/2022

Vyřizuje: Motýlová
Tel.: 310 014 421
E-mail: jana.motylova@khsstc.cz

Datum: 14. března 2022

Projektová dokumentace stavby „**Hřbitov Doubravčice**“ na pozemcích p.č. 458/8, 472/4, 472/5, 582/4 a 972/1 k.ú. Doubravčice - závazné stanovisko Krajské hygienické stanice Středočeského kraje se sídlem v Praze k územnímu a stavebnímu řízení

Na základě Vaší žádosti jako stavebníka – **Obec Doubravčice, Obecní 94, Doubravčice, IČ 00235369** - posoudila Krajská hygienická stanice Středočeského kraje se sídlem v Praze (dále jen „KHS“) jako dotčený správní úřad věcně příslušný podle ust. § 77 odst. 1 a § 82 odst. 2 písm. i) zákona č. 258/2000 Sb., o ochraně veřejného zdraví a o změně některých souvisejících zákonů, ve znění pozdějších předpisů (dále jen „zákon“), a jako orgán místně příslušný podle § 82 odst. 1 zákona a podle § 11 odst. 1 písm. b) zákona č. 500/2004 Sb., správní řád, ve znění pozdějších předpisů (dále jen „správní řád“), projektovou dokumentaci k územnímu a stavebnímu řízení stavby „**Hřbitov Doubravčice**“ na pozemcích p.č. 458/8, 472/4, 472/5, 582/4 a 972/1 k.ú. Doubravčice v rozsahu právní úpravy provedené § 3, 30 zákona a § 17 zákona č. 256/2001 Sb. o pohřebnictví, ve znění pozdějších předpisů.

Po zhodnocení souladu předloženého návrhu s požadavky předpisů v oblasti ochrany veřejného zdraví vydává Krajská hygienická stanice Středočeského kraje se sídlem v Praze v souladu s ustanovením § 4 odst. 2 písm. a) zákona č. 183/2006 Sb., o územním plánování a stavebním řádu (stavební zákon), a § 149 odst. 1 správního řádu toto **z á v a z n é s t a n o v í s k o**:

S předloženým návrhem projektové dokumentace k územnímu a stavebnímu řízení stavby „**Hřbitov Doubravčice**“ na pozemcích p.č. 458/8, 472/4, 472/5, 582/4 a 972/1 k.ú. Doubravčice **s e s o u h l a s í**.

V souladu s § 77 odst. 1 zákona se souhlas váže na splnění těchto podmínek :

- Před vydáním kolaudačního souhlasu budou předloženy výsledky laboratorního rozboru vzorků vody odebraných u umyvadla na WC v rozsahu „krácený“ rozbor dle vyhl. MZ č. 252/2004 Sb. odebraných a analyzovaných akreditovanou nebo autorizovanou laboratoří.
- Před zahájením provozu bude mít provozovatel schválený Řád veřejného pohřebiště.

Odůvodnění:

Jedná se o návrh projektové dokumentace nového veřejného pohřebiště a smuteční síně v Doubravčicích, kterou zpracoval Ing. Miloslav Kvasnička, ČKAIT 0007567 za Blatov Trade, s.r.o., Račiněvská 2444, 19016 Praha 9, IČ 02078694, v únoru 2022.

Stavba je umístěna v souladu s platným územním plánem obce, jedná se o plochu občanského vybavení mimo obytnou zástavbu u silnice směr Masojedy. Všechny pozemky jsou v majetku obce Doubravčice – jedná se o bývalou manipulační plochu. Z hydrogeologického posudku vyplývá, že lokalita je vhodná pro tento účel. Podle dostupných údajů se v okolí nenachází významný zdroj hluku. Areál je navržen jako bezbariérový.

Hřbitov bude sloužit pro pohřbívání do země (127 míst), dále zde budou urnové hroby (98), kolumbárium pro cca 150 uren, rozptylová loučka, smuteční síň a zvonice.

Stavba bude napojena na inženýrské sítě. – veřejný vodovod kanalizaci, elektro. Dešťové vody budou jímány do jímky a dále do vsakovací jímky. Voda se bude používat pouze na zalévání zelených ploch.

Veřejný vodovod bude zaveden do smuteční síně. Dále budou na hřbitově 4 místa, kde poteče voda na zalévání a očistu hrobů. V zimě budou tato místa mimo provoz. Celkem se jedná o cca 250m dlouhé rozvody z PE trubek 32x3.

Komunální odpad bude shromažďován na vyhrazených místech. Součástí stavby je parkoviště pro 16 OA, z toho 1 místo bude vyhrazeno pro imobilní. Dále úprava příjezdové komunikace.

Smuteční síň je navržena jako zděná stavba, odvětrání okny, vytápění sálavými panely podle potřeby. Dispozice : smuteční kaple, rozlučková místnost, čekárna, rajský dvůr, kancelář, toaleta pro imobilní, další toaleta, místnost pro úklid a sklad provozovatele.

Součástí PD je **hydrogeologický posudek** Zpracovaný GTS Geotechnika, s.r.o., Trnková 437, Ohrobec – Károv, IČ 07191901, v lednu 2022. Lokalitu tvoří bývalá manipulační plocha, vyskytuje se zde navážka cca 1m. Skalní podklad je tvořen granity říčanského typu v hloubce od 1m do 2,5m. Hladina podzemní vody v archivních vrtech byla zjištěna v hloubce 11,5m a 13m p.t. – puklinová zvodeň, která není přímo závislá na aktuálních srážkách. Kvartérní zeminy a zvětralé horniny jsou těžitelné tak, aby v bylo možno provádět výkopy do hloubky 1,50 m (dle zákona 256/2001 Sb.). V eluviální zóně granitů se mohou vyskytovat větší kameny a balvany pevnější horniny, jejichž konkrétní výskyt nelze průzkumem vymapovat. Z hlediska propustnosti geologického prostředí je možno zeminy v prostoru navržené lokality hodnotit jako propustné s **dobou tlení organických pozůstatků min. 10 let**. Tato doba musí být zpracována v Řádu pohřebiště.

Projekt byl posouzen z hlediska platné legislativy v oblasti ochrany veřejného zdraví.

Ing. Jana Motýlová

vedoucí odd. hygieny obecné a komunální pro okresy Kolín a Kutná Hora

Rozdělovník:

Adresát DS

KHS Stč. kraj, ÚP – HOK